

Rebalancing Urban Spaces. The Right to the City and Citizen Participation in Vulnerable Neighbourhoods in Madrid

Reequilibrando los espacios urbanos. Derecho a la ciudad y participación ciudadana en los barrios vulnerables de Madrid

Pedro Uceda Navas and Marta Domínguez Pérez

Key words

Vulnerable Neighbourhoods

- Right to the City
- Citizen Participation
- Urban Theory

Palabras clave

Barrios vulnerables

- Derecho a la ciudad
- Participación ciudadana
- Teoría urbana

Abstract

The aim of this article is to analyse the concept of the *right to the city* in the vulnerable areas of Madrid, starting by proposing a way of operationalising and applying it to the city. This is justified by the fact that Madrid is one of the most segregated capitals in Europe. Qualitative methodology is used to measure the inclusion-exclusion of this type of areas in relation to the rest of the urban areas. Four discursive axes have been identified as a foundation for the qualitative analysis, which serve to outline the weaknesses and strengths of this type of neighbourhood. The final idea is the articulation of an identity discourse that enables the appropriation of the urban to exercise the *right to the city*.

Resumen

El objetivo de este artículo es el análisis del concepto del *derecho a la ciudad* en las áreas vulnerables de la ciudad de Madrid, comenzando por una propuesta de operacionalización del mismo y su aplicación a esta ciudad, justificado por ser una de las capitales más segregadas de Europa. A través de metodología cualitativa, se mide la inclusión-exclusión de este tipo de áreas en relación al resto de áreas urbanas. Como principales ejes del análisis cualitativo se han establecido cuatro ejes discursivos que determinan los puntos débiles y las fortalezas que se dan en este tipo de barrios. La idea final viene a destacar la articulación de un discurso identitario que permite configurar la apropiación de lo urbano como ejercicio del *derecho a la ciudad*.

Citation

Uceda Navas, Pedro and Domínguez Pérez, Marta (2023). "Rebalancing Urban Spaces. The Right to the City and Citizen Participation in Vulnerable Neighbourhoods in Madrid". *Revista Española de Investigaciones Sociológicas*, 181: 117-134. (doi: 10.5477/cis/reis.181.117)

Pedro Uceda Navas: Universidad Complutense de Madrid | puced@uclm.es

Marta Domínguez Pérez: Universidad Complutense de Madrid | madoming@uclm.es

INTRODUCTION¹

Globalisation and neoliberal policies have promoted economic restructuring processes that have changed how cities are perceived and managed (Janoschka, 2011). The increase in social inequalities and spatial urban segregation in the social and urban sphere have become a concern (Brenner and Theodore, 2003; Peck, 2004; Theodore, Peck and Brenner, 2009; Brenner, Peck and Theodore, 2010; Harvey, 2005; Swyngedouw, Moulaert and Rodríguez, 2002). In the face of the social discontent with the inequality processes experienced in cities, few concepts have been used as frequently as the *right to the city*. Since it was coined by Lefebvre (1969), many authors have postulated this idea in one way or another to point to civic participation as a key element in the fight against socio-spatial inequality (Harvey, 2008, 2013; Marcuse, 2009, 2010; Capel, 2012; Garnier, 2011; Borja, 2012a); Soja's notion of *spatial justice* has been used for that purpose (2008). Such has been the impact of the concept that official documents have been created and even some constitutions have taken up its postulates to a greater or lesser extent². These have

been intended to be tools that for the different actors fighting social and territorial injustice to assert their rights and develop action plans (Sugranyes, 2012; Zárata, 2011; Ortiz, 2010).

The aim is to understand whether operationalising *the right to the city* can foster social mobilisation among vulnerable areas in the city of Madrid. Firstly, a theoretical review of the definitions that have been made of the concept of the *right to the city* is provided, linking it to the processes of socio-spatial inequality in Madrid. Secondly, discourses from different types of social movements in these vulnerable areas of the city are analysed in order to understand their sense of belonging and the logics of their participation in the shaping of the city.

THEORETICAL FRAMEWORK

The right to the city as an axis for the articulation of vulnerable groups in the city

Lefebvre's concept of the *right to the city* can be found throughout his work (Lefebvre, 1969, 1970, 1976). It was developed as part of a political programme for urban self-management. In other words, a demand for the population to regain ownership of the city in light of the damage caused by neoliberal policies (Mathivet, 2011). This included both the right to individual intervention, the citizen's right to enjoy central spaces, the shift of focus from the centre to the peripheries and their centrality in decision-making processes (Sevilla, 2011). This means giving priority to the idea that «the urban» is the work of citizens «instead of systematically imposing things on citizens», thus placing importance on the role of citizens in management and decision-making (Lefebvre, 1976; Stanek, 2011; Delgado, 2013).

Although the concept of the *right to the city* has been used in a discretionary manner by academics, public institutions, and social movements, there is a consensus in

¹ This article is drawn from the author's PhD thesis and is the result of the R&D&I project entitled "Influencia de los cambios en los regímenes de producción y acceso a la vivienda sobre la restructuración social de las grandes ciudades españolas" (The influence of the changes in the production and housing schemes on the social restructuring of the large Spanish cities) (CSO2017-83968-R), of the Programa Estatal de Investigación, Desarrollo e Innovación Orientada a los Retos de la Sociedad (Spanish Programme for Research, Development and Innovation to meet Societal Challenges), 2017, funded by the Ministerio de Ciencia, Innovación y Universidades (Spanish Ministry of Science, Innovation and Universities).

² Among others, the Constitution of Ecuador (2008) is known for having taken up the concept of the right to the city or the right to good living; other significant documents to this effect include the European Charter for the Safeguarding of Human Rights in the City (2000), the Statute of the City in Brazil (2001), the World Charter for the Right to the City (2004), the Montreal Charter of Rights and Responsibilities (2006) and the Global Charter - Agenda for Human Rights in the City (2010).

the literature that attributes it to the consequences that capitalist restructuring and neoliberal policies have had on the living conditions of city residents and in various social areas, and not only in the economic sphere (Harvey, 2013; Marcuse, 2010; Soja, 2008).

The concept is a subject of debate among those who consider that it is a right that encompasses the other human rights in the city —right to housing, economic and political rights, etc.—, understood as a set of rights that make up citizenship or simply the spatialisation of these rights in the city (Borja, 2012b; Capel, 2010). Opposed to this, various authors have emphasised, alongside Lefebvre, that the *right to the city* is an independent right contained within the rest of the rights of citizenship, to which it is often related but which stands apart from private interests (Harvey, 2013; Marcuse, 2010; Garnier, 2011; Soja, 2008). The essence of the concept could be summarised as the right for the individual to access everything that is part of the quality of urban life and the right to change the city according to the needs of the popu-

lation (Borja, 2003; Garnier, 2010; Sugranyes, 2010; Mathivet, 2011; Costes, 2011).

Right to the city: who and why?

In contrast to the debate on what the *right to the city* is today and its connection with Lefebvre's initial idea, there is some overlap in the current literature regarding its purpose and the actors that should carry it out. The objective of the *right to the city* (Table 1) lies in the struggle to end social inequalities and improve living conditions for all (Soja, 2008; Marcuse, 2009). Other authors have linked its objective to the eradication of poverty and social inequality, pointing to the urbanising processes of capitalism as being the source of exclusionary dynamics such as unemployment, precariousness, or the privatisation of public space (Harvey, 2013; Borja, 2012b). Finally, it has also been argued that the purpose of the *right to the city* should be to promote social change, which makes a cessation of the capitalist relations of production (Garnier, 2011).

TABLE 1. *Classification of the authors according to aspects of the right to the city*

	Actor	Cause
Lefebvre	Working class	Segregation, social inequality
Harvey	Dispossessed, social movements	Social inequality, poverty and environmental deterioration
Marcuse	Dispossessed, deprived of power and freedom, vulnerable groups	Social inequality, socioeconomic instability, social unrest
Borja	Social movements	Exclusion, social segregation
Soja	Social movements	Social inequality, spatial discrimination
Garnier	Undefined dispossessed, networks	Social inequality
Capel	Social movements	Social inequality

Source: Developed by the authors.

The final axis focuses on the analysis of agency in relation to the *right to the city*. A consensus exists that actions are centred on the collective and on social movements. It has been established that networking and the interconnections between the different groups are necessary elements to devise

and implement strategies to achieve the proposed objectives. Within this vision of collective power as the key actor, the existing nuances differ ostensibly regarding the types of action needed. The concept of citizenship and the demand for the right to associationism as a way of finding a path to joint action

have been strongly advocated (Borja, 2012a; Capel, 2012; Soja, 2008), highlighting the role of social movements as the main actors in the processes of demands for the *right to the city* (Harvey, 2013).

In addition, without losing sight of collective action, the most vulnerable social groups have been defined as the guarantors of the *right to the city*, which has been linked to the degree of integration/participation in society as a whole, as Marcuse pointed out (Marcuse, 2009; Mitchell, 2003). The collective action that claims the *right to the city* has been complemented by the importance of individual actions in the urban space in everyday life. These actions have an impact on improving the living conditions of citizens and fostering the effectiveness of the measures adopted, without denying the importance of social movements (Purcell, 2003, 2009).

OBJECTIVES, DATA AND METHODOLOGY

The aim of this paper is to discover whether or not the *right to the city*, as an ideology and praxis, has promoted social mobilisation from the city's vulnerable neighbourhoods; and whether it has resulted in changes in the everyday life of its population to enable them to own their destinies as citizens. The focus of interest are the actors' discursive arguments about the unequal city, the practices of real and possible mobilisation from the peripheries versus the centralised city, and the awareness of inequality as an element of social cohesion. This involves including the social agents from vulnerable neighbourhoods by showing the impact that the 2008 economic crisis had on these urban peripheries, which have also turned into social peripheries.

Given this situation, the following research questions are posed: how do the citizens of vulnerable neighbourhoods perceive their relationship with the city and the idea

of the promoted city? Do they feel they belong to the city of Madrid? Are they aware of the situation of inequality and exclusion? In which areas is this manifested? And, if this exists, does it translate into more active agency?

The answer to these questions serves to bridge the existing gap in the application of this complex concept in Spain. This is done by operationalising the concept of the *right to the city* as a tool for action by social movements. The aim of this contribution is to analyse the discourses of the main agents working in micro-meso spaces (neighbourhood-district) and provide an overview of the situation in this type of peripheral neighbourhood in relation to the city of Madrid as an urban imaginary.

A series of Residents' Associations (RAs) and Popular Assemblies (PAs) linked to the anti-austerity movement in Spain (referred to as the 15-M Movement) were selected as actors in this research due to the need to collect urban and social information, using different working methods and paths. RAs in the city of Madrid have historically worked on the urban development of their physical spaces and have also carried out social initiatives to improve the living conditions of the neighbourhoods since the mid-20th century (Castells, 2008; Alguacil *et al.*, 2011). Following this period of growth of the movement in Madrid, there was a period of lethargy linked to the loss of charismatic leaders and the lack of a generational change within the movement. This gave rise to a debate on the importance of establishing connections with other social movements (Pérez, 2008; Rodríguez-Villasante and Gutiérrez, 2001). What came to be known as the "indignados" or "15M" movement emerged in May 2011. It promoted direct democracy open to participation of outside institutions by occupying public spaces as arenas where issues relevant to citizens could be debated (Romanos, 2011; Rivero, 2012; Abellán, Sequera and Janoschka, 2012). After the occupation of the

Puerta del Sol square ended, actions in Madrid were disseminated in PAs in the different neighbourhoods, generating spaces for community political action by connecting with other pre-existing alternative social spaces, thanks to activists coming together (Pastor, 2013; García-Espín, 2012). A total of 35 interviews were carried out between 2014 and 2015 and analysed in order to reflect the currently-used different models of community organisations. These consisted of 29 interviews with RAs and 6 interviews with PAs linked to the 15M Movement (see Figure 1).

The districts in which the interviews were conducted were selected based on the fact that they are vulnerable spaces in the city of Madrid, as supported by existing detailed vulnerability analyses (Ayuntamiento de Madrid and Universidad Carlos III, 2018). Whether

neighbourhoods are classified as vulnerable or not was defined by identifying urban areas with high levels of unemployment, poorer housing quality, concentration of population with low level of education, low professional qualifications, degradation of public spaces, etc. (Alguacil, 2006; Alguacil, Camacho and Hernández, 2013; Observatorio Metropolitano, 2007, 2009; Temes, 2014; Uceda, 2016; Fernández *et al.*, 2018). This was illustrated, according to data from the Madrid City Council, by the two-year difference in life expectancy between the districts of Chamartín (86.7 years) and Villa de Vallecas (84.3 years), the difference in registered unemployment rate between Puente de Vallecas (13.0%) and the district of Salamanca (6.3%), and the average household income in Puente de Vallecas (25500€) compared to Chamartín (65900€).

FIGURE 1. Spatial distribution of interviews conducted in neighbourhoods categorised as vulnerable



Source: Developed by the authors.

A qualitative content analysis was used that focused on the model for the systematisation of data, guided by a series of starting hypotheses conducive to meeting the research objectives (Valles, 1997; Gibbs, 2012). The initial analysis of the data (interview transcripts) led to a final intensive analytical process to systematise data and create the main explanatory models based on the discourse excerpts. This step was intended to use what was explicitly stated in the text to bring to the foreground what was implicit or latent (Valles, 1997; Finkel, Parra and Baer, 2008).

Three steps were followed in the analysis of the information. The first step involved coding the ideas that were representative of each of the avenues of research of the work that allows comparisons to be made between them (Gibbs, 2012). The second step entailed identifying analytical segments (AS) to give more depth to the analysis in order to bring together different codes based on the relation between them. The AS were considered to be large blocks referred to the same topic that became their own categories for analysis (Finkel, Parra and Baer, 2008). The third step involved determining the central axes for the discourse, i.e., the generalities that emanated from the actors' discourse and the meanings that were not explicitly stated by the interviewees but were implicit (Ruíz-Olabuénaga, 2003; Finkel, Parra and Baer, 2008).

RESULTS

After analysing the interviews, four discursive axes were established that reflected the non-inclusion or lack of a sense of inclusion in the city expressed by the social movements analysed. It is important to note that a hierarchy was not established in this schematic conception of the interviewees' discourse according to the greater or lesser importance of the problems of inclusion in

the city; rather, it was structured as they appeared chronologically in the interviewees' discourses. Figure 2 shows the result of the analysis of the data collected through in-depth interviews with urban social movements (USM) in the city of Madrid, following the methodology explained in the previous point.

The first discursive axis referred to the impact of the economic crisis on this type of neighbourhood. This was determined by what has been defined as processes of dignity and solidarity, as well as by the vision of the crisis as a way of using the city to do business through interventions at both the macro level (megaprojects) and the micro level (management of municipal resources in the neighbourhoods).

The second discursive axis of the interviewees revolved around the fragmentation suffered by the city of Madrid in urban terms. The city was perceived as "a synthesis of cities" that advances at different speeds depending on the type of neighbourhood. In this discourse, inter-district and even intra-neighbourhood differences were identified as one of the factors that determine not only the problems of the urban spaces, but also of the inadequacy of the proposals coming from the authorities to provide a solution. These were conceived by the social actors as "problem containers" in that they bring together a multitude of different interconnected problems.

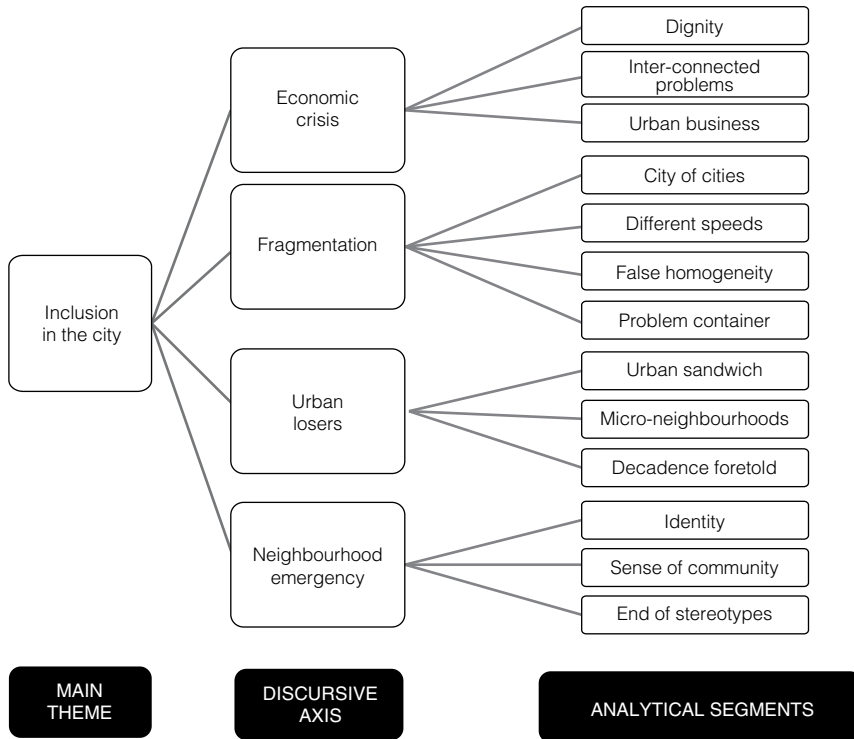
The third of the discursive axes refers to "losing neighbourhoods in urban areas". It is related to the lack of resource management available, which is one of the main problems of urban fragmentation in Madrid at the sub-municipal level. This type of neighbourhood is defined as a "no man's land" in that it does not benefit from the kind of management that exists in the centre and in the municipalities adjacent to the city of Madrid ("urban sandwich"). This leads to a progressive decline in these spaces, where the type of social move-

ments analysed enact specific actions at neighbourhood level (micro-neighbourhoods) to claim the management of the resources located in these areas.

Finally, the fourth of the discursive axes refers to the identity processes generated in these areas. They are made up of pro-

cesses that shape neighbourhood identities in the face of the depersonalisation of the neoliberal city. Their aim is to promote a sense of community, dismantle the negative stereotypes traditionally associated with this type of urban area, and reinforce the “community” spirit as a driver for action.

FIGURE 2. Analysis of the right to the city



Source: Developed by the authors.

Crisis in the city

With regard to the socio-economic sphere, the discourse of the interviewees revolved around the words “unemployment” and related terms such as “lack of opportunities”, “lack of businesses”, “lack of entrepreneurs”, “de-industrialisation of the south”, etc. This suggests that the problems related to the world of work, as well as the processes that affect job insecurity such as

low wages, job instability, easy dismissals, etc., have a very significant impact on the periphery of the city. However, the problems in these neighbourhoods are related to how those who were “doing well” before the economic crisis fell into poverty, a new form of poverty with no prospects of change in the near future.

With unemployment comes social exclusion, particularly in neighbourhoods like Villaverde, with

a very low level of education... the few jobs that were being created earlier this century are running out, and people also have to find jobs by word of mouth [...] but there are people here with low education levels who don't have access to ICTs and have limitations; not having access to ICTs leads to exclusion, because traditional jobs are coming to an end. If there is already a problem with the 1980s generation, imagine people who are in their 50s, with formal education, in manual jobs, in production lines (Residents' Association (RA) in the Vicálvaro area).

Concepts such as "dignity", "mobilisation", "locally managed entrepreneurship", "self-management of unemployment" and "mutual support emerge in clear contrast to this situation of poverty. These notions seek to make the problem visible and at the same time have an empowering effect on some social groups that have been mistreated by the system and ended up on the social periphery.

There is also a common tendency to highlight the connection between problems affecting the neighbourhoods. This is based on the understanding that, as these neighbourhoods have historically been socially disadvantaged, this type of problem had a strong impact on them during the economic crisis. In addition to those social problems (related to the living conditions of individuals) and the environmental problems already identified, there is a wide range of additional issues. These include difficulties in paying mortgages, bills and even buying food, in maintaining good housing conditions and residents' association fees, etc., which ultimately give rise to relationship problems among the members of the community.

Regarding environmental problems, there is a substantial lack of maintenance work in these neighbourhoods, where major works or urban projects tend to be carried out instead. The overall discourse of the urban social movements (USMs) analysed highlighted that the economic crisis had been used as an excuse for not maintaining

neighbourhoods in reasonable condition, while emphasis was made on the vision of a distant city centre to be kept in optimal condition because it attracts tourism. This double yardstick when it comes to intervention in the different neighbourhoods of the capital by the local government ends up delimiting this conception of degraded neighbourhoods. The exception are election periods or events covered by the media, when "facelifts" are ensured in these areas of the city:

Here there is not even a minimum standard of urban maintenance, the street and the pavements are a mess, and that contributes to the perception by residents that they live in a degraded and shabby environment. No major investments have been made here since the 1980s. We are still having to make do with the facilities that resulted from the social struggles in the 1970s (RA in the Usera area).

The role of different economic actors that ended up benefiting from various municipal areas or activities in the neighbourhoods was highlighted within this discursive axis of the impact of the 2008 economic crisis on Madrid's vulnerable neighbourhoods. The idea of a "new business niche" refers to the local government's attitude in terms of cutbacks and lack of provision; and also to the interference of profit-seeking economic agents that end up taking control of municipal services, via contracts from the administration itself, and delimit the public role of these services.

These two aspects, on the one hand, influence conflict between residents and undermine the social cohesion of neighbourhoods through reduced information and processing of education grants, less support from social services, etc.; and, on the other hand, they determine the lack of political will when it comes to including citizen participation in local affairs.

This gives rise to a twofold state of play: fewer resources and increasing numbers of people in need, with the resultant com-

petition for those resources. For example, there are no claims against the local authorities for the small number of the grants available; instead, conflicts arise between those involved, which leads to xenophobic discourse, which is sometimes combated when the manipulative strategy is revealed:

You give them [grants] to gypsies, blacks, Moroccans [...]. No, they are given to those who need them most, but there are only three. They do this really well from the top: divide and conquer. Let's ask the local government to increase resources instead of fighting among ourselves (RA in the Hortaleza area).

The fragmented city

The second of the axes around which the discourses of the interviewees revolve refers to the physical and social fragmentation that exists between their neighbourhoods and the rest of the city. In their comments they clearly described a "city of Madrid made up of different *Madrids*". This apparent logic of continuation of the city, of equal administrative space hides multiple situations that make this definition of the city plausible insofar as the developments that take place in the different areas of the city are different. The awareness of being a "second-class neighbourhood" is as a unifying factor, as well as the discourse on the impact of the crisis. In this way, they revealed a "city going at different speeds and to different destinations". Not only do their discourses reveal a greater degree of progress in the central and northern areas of the capital, but the objectives behind these high-standard developments also have a different destination.

The first relevant inference that can be made from the discourses of the groups working in this type of vulnerable neighbourhoods is the feeling of remoteness and being different from the city of Madrid. A sense of belonging to a peripheral Madrid emerges, made up of all those districts that

have historically shared the same degree of vulnerability. At the opposite end is the city of Madrid, the other Madrid, defined by the services, facilities, cleanliness and safe streets; successful downtown Madrid, with its wide range of cultural and leisure activities. In this way, the citizens from the vulnerable peripheral areas continue to use that mythical phrase from the 1950s when they were independent municipalities, separate from Madrid: "let's go to Madrid". This is tantamount to leaving a place that is not Madrid, which does not enjoy the benefits of the city.

Young people still say "let's go to Madrid" when they go downtown. There is a feeling that they are not part of the city; the metro and the train connected us, it's all very good, but there are differences. You don't have a pub to have a drink or a cinema, basically... the resources you have in Madrid. They have centralised what's on offer, there are no neighbourhood theatre or any festivals that bring us in line with the city. They have eliminated this and the result is saying "let's go to Madrid" (RA in the Usera area).

While the previous section refers more to a static situation, to an image of historical inequality, the analysis will now focus on the differences in terms of investments. These seek to promote those areas of the city that are more prone to attract investment and therefore greater profit for the public coffers, such as the city centre and the city's expanded area in the core of the city, as opposed to those districts where almost half of Madrid's residents live.

The administrative approach to district management largely differs from the reality existing within them. There are very different types of areas within the districts as a result of the direct intervention of the various authorities that have made large investments in some neighbourhoods (or part of them) without having a global vision of the district. A global vision should have reinforced it as a whole unit and would not generate the inequalities that can currently be found in the

different urban areas of the same district. According to the interviewees, these differences are linked to the electoral results in the neighbourhoods where the conservative Partido Popular (PP) wins. They see themselves in a better situation given their characteristics as safe voting niches, which has an impact on the better care and attention given to the people who live there.

There are some areas... the UVA area is the most extreme, Santa Eugenia is the posh neighbourhood, the spoilt area and the Ensanche is also the spoilt area... and the UVA is like... It is still bad. And La Cañada, even worse, they don't even think about it. Just like when they forbade the parades and the carnival everywhere, but they were allowed in Santa Eugenia. It only passes through these neighbourhoods, and not through Congosto and UVA, even though they are only one street apart. There has always been classism and it shows in elections. In their polling stations the PP always wins; the old town of Vallecas, the people of Vallecas are treated differently (RA in the Villa Vallecas area).

These neighbourhoods that are vulnerable and partly neglected by the local authority are aggravated by the historical debt that the local authority owes to these urban areas. They were the space where the most vulnerable population groups have been housed (especially through rehousing) since the 1970s, without taking into account other neighbourhoods in Madrid. The rehousing programmes strongly attached the population to this type of neighbourhoods, and the institutions have then neglected them with there being a general lack of facilities and maintenance of urban spaces, which contributes to make these areas physically degraded and socially vulnerable.

Addictions, alcohol, drugs, increasing crime rates, lack of civic awareness, integration problems due to the heterogeneous population of the Villaverde neighbourhood, foreign neighbours... In the 1980s there was an employment crisis, but employment was homogeneous, but now it's no longer like that, there's 21% unemployment and 15000 foreign population who have worked cash in hand,

and who do not appear in this census. You can see the actual situation in closed premises, low consumption levels, proliferation of cheap shops (RA in the Villaverde area).

Urban losers

The third of the discursive axes can be described as "loser neighbourhoods". and is based not only on the feeling of inferiority with respect to the central areas of Madrid, as seen in the previous section, but is also compared with the municipalities that border this type of district which, given their autonomy, have greater freedom of action. This is referred to as the "urban sandwich" effect.

It is often believed that the solution for these neighbourhoods, given the neglect and disfavour of the local administration towards them (and the limited powers of district councils to be able to manage relevant matters) is a return to the system of municipalities. So-called "municipalism" holds that self-management and independence from the municipality of Madrid, especially in economic matters, encourages independent decision-making and brings about a significant improvement in the living conditions of its citizens. The political question is also addressed in this return to municipalism, in which representation could be more in line with the ideological inclination of the citizens, as well as self-management of their own resources from taxes collected in the neighbourhood or district, rather than being imposed by the current electoral system.

There are no libraries in a district of 170 000 inhabitants, because there are no staff. There are municipalities in Madrid and outside Madrid that have more resources than this district and the whole of Madrid. And cultural centres are privatised. [...] We don't decide on what comes to us, the Central Government decides what is given to the Board and they have no powers, the presidents are puppets who are handpicked, they are not from the PP of the district, that's how it is, they are not from the neighbourhood, they don't know it and

they are not going to fight for something... they have a political career as local councillors so that they can then move on to something else [...] (RA in the Usera area).

Within the differences with respect to the city, it is remarkable that large projects with exorbitant budgets are implemented in this type of vulnerable, traditionally disadvantaged neighbourhood. The extracts highlighted a contradiction. Whereas vulnerable, disadvantaged areas have demanded the facilities and services they have needed for decades, the implementation of these huge urban projects (always linked to electoral programmes or to an attempt to place the city in the worldwide circuit of cities) means that these disadvantaged areas only see the implementation of selective facilities. Faced with this contradiction between demanding the facilities that they need and the implementation of selective facilities, some ways of creating community spaces have emerged, normally self-managed and for public use (such as urban vegetable gardens, bicycle festivals, football championships, etc.) that reclaim the character and identity of the neighbourhood.

I don't think the neighbourhood would have benefited at all. Just in the month of the Olympics, and that would have been it. It would have been a facelift, just a bit of paint; it leaves you the infrastructure, but nothing beneficial for the neighbourhood, except that the Olympic city would have served as a municipal sports centre. And now it turns that this is closed... and as Atlético de Madrid has adapted, the local people have run out of public sports areas (PA in the San Blas area).

A landfill until the 1950s, the sewage treatment plant... Madrid doesn't want us and as soon as it needs us, Madrid will take it away from us. Madrid will remember us when it's convenient, just like they did when they thought it was convenient, and they placed the *Caja Mágica* here (RA in the Usera area).

The reference to this type of neighbourhood as "urban losers" focuses on the lack of perspective in terms of the development of the city periphery. They endured a strong deindustrialisation process in the 1980s and

1990s, as well as lack of initiative to locate models of business cities in these districts, as happened in the north of Madrid. The factories located in the southeast area of the city in the last century provided a certain job security and, therefore, economic security, for the families that lived in their surroundings. This increased their opportunities to access the labour market; but also, according to the accounts from the interviewees, they resulted in safer streets and a greater level of activity. This type of business fabric has either been displaced to the north of the city (although the activity carried out in these large financial centres is more dedicated to finance and the technology and telecommunications sector) or it has ultimately been located in nearby peripheral municipalities, which has often caused the young population to move to this type of municipality.

We are the urban periphery of Madrid, we are in a vacuum between Madrid and the municipality of Villaverde [...] everything that the city puts outside the city: warehouses, workshops, concrete mixers, areas of infrastructure works. The gem was AGROMAN, which did practically all the civil works for the regime; however, this went bust and at the end of the 1990s it was re-urbanised as a residential area; but the type of population that it targeted was totally different. And that is a problem, the population was clearly replaced; all of that part of Madrid had a new capacity to offer improvements and they replaced this residential area with immigrant population (to be either sold or rented to them) and a new neighbourhood was created with new immigrant population: Ecuadorian, Chinese population, a different type of population. The conclusion is that at the time when there was at least a certain fabric of the historic part in the area, there was a change in the population, so there are lots of us in this case (RA in the Villaverde area).

The neighbourhood emergency

The fourth and last axis considered focuses on the generation of new neighbourhood identities in the face of an increasingly diffuse identity of the city as a whole. Many of

these identities are based on the historical legacy of the mobilisations from the 1960s and 1970s and are trying to establish co-ordinated projects that strengthen the social cohesion of the neighbourhoods involved. In the awareness of the differences between that earlier stage and the current one, mainly in demographic terms, projects are now promoted that are closer to the new groups or that try to solve the existing differences and problems that have been identified in the area.

The neighbourhood identity has an impact on the role that urban social movements play in terms of redefining the background of the historical mobilisations and the traditional neighbourhood struggle through residents' mobilisations. This is based on the working class origins of this type of neighbourhood and on the neighbourhood's identity. The urban social movements contribute to changing the conditions in the area by organising and managing workshops, film showings, parades or carnivals. These initiatives are tools for bringing the population close to their neighbourhood identity. This relies on the argument that the actions carried out in the neighbourhood have repercussions on social cohesion and the creation of common ties, despite the obstacles imposed by the public authorities.

This neighbourhood identity is formed by the action of the residents, as a "social imaginary" of what they believe "their" neighbourhood is, often going beyond administrative divisions and differences between a district or a neighbourhood.

We build our identity in Hortaleza, that's why it's so important that we have our own resources. If you look at Sanchinarro o la Piovera, Pinar del Rey, Santa María, la UVA, Virgen del Cortijo, there is diverse population, but if you build shared stories, ultimately you have identity and history. And it's better if we write our own history, rather than other people writing it, isn't it? This social imaginary is shared. I wasn't born here. I came when I was 30 and with the life experiences of people

and what they tell you over time, in the end you're a local (RA from the Hortaleza area).

The interviewees' discourse constantly stressed the image of a global city, lacking its own identity, in contrast to neighbourhoods that learnt to fight decades ago. They have remained face to face with the public authorities, as the only social actors in the neighbourhoods. This past legacy has grown into the "real Madrid", whereas other areas of the city (particularly the well-off areas and downtown Madrid) are the "image of the city" to be projected externally, for tourism or urban marketing. In this regard, they do not only self-place themselves as "the genuine Madrid", but they also believe that other peripheral areas where community struggles have played a major role as being part of the "real" or "genuine" city of Madrid. This image brings them a strong symbolic and identity-based force.

San Blas is Madrid. This is Madrid. This is the real Madrid, just like Vallecas is the real Madrid. There are some neighbourhoods that account for two (Salamanca and the centre account for two). But someone from outside the city won't come to Madrid or Vallecas, it's the image that counts. Some neighbourhoods end up benefiting from this, in terms of cleanliness, facilities, everything [...]. What happens is that Madrid doesn't count on San Blas (PA from the San Blas area).

There was also emphasis on the need to "be a community", and even redefining what "being in the community" means. In these areas they believed that the past achievements of community associations are typically related to a way of being, a sense of closeness and mutual support, where people share their lives in the public space and create strong bonds. The role of women in these neighbourhoods was seen to be vital, as they generated a sense of community as they spent more time in the area and were more involved in everyday life.

In the old times, 20 years ago, the people in the neighbourhood would go out on the street in the

afternoons, and people lived with each other, there was good camaraderie, they would mess around, but the kids would play with everyone. Nowadays, people hide in their houses, they don't go out at all, there comes a time when you don't know people. In the old days we all knew each other too well. It was similar in all the neighbourhoods in Madrid. You would come here in the afternoon and you would see the same thing in all the doorways. We brought some customs from the old neighbourhood, what it meant to be a local (RA in the Pte. Vallecas area).

This vision of a resident linked to life in the street, inherited from the ways of life in their places of origin (mainly brought from rural areas on their arrival in Madrid), has been redefined from the point of view of the urban social movements. They believe that this sense of community is based on networking, on the use of social networks. In this way, while it is true that they do not make use of public space in the same way as in previous neighbourhood models, they are active in the use of these spaces at times of protest in order to make their claims visible.

Finally, participants referred to the fact that the fight to put an end to the negative stereotypes that this type of neighbourhoods have endured since the last decades of the 20th century needs to continue. These stereotypes were especially due to the influence of the media and the ignorance of the general population, and have been a burden on the social evolution of these urban areas. This analytical structure shows that, depending on how each neighbourhood is treated by the media, it is seen either in a positive or a negative light.

A few years ago when you talked to a taxi driver, you sent him to the 12 de Octubre [Hospital] and after a while you tricked him and made him come, but not anymore. Not anymore. We fight for more than just negative news in the media. There are many situations going on that don't happen in our neighbourhood, but when something negative happens, they have blamed Orcasitas (RA in the Usera area).

CONCLUSIONS

The economic crisis of 2008 only served to reaffirm and amplify the sense of inequality of Madrid's vulnerable southern peripheries. A discourse began to be articulated that would create bridges and links between these vulnerable sectors and forge the foundations of a new urban identity. It has a long tradition that spans several decades. It received the impact of the economic crises, but there is a social base that is still articulated, which has become strengthened and exalted in the face of an increasingly unequal city of Madrid. As the data show, inequality makes a difference, and those in the periphery are increasingly more aware of their unequal situation.

In summary, this paper has established that the *right to the city* is a mechanism for action for vulnerable groups in the city of Madrid to reclaim their place in the creation and management of the city, making it visible that the impact of the economic crisis only deepened the already existing differences in a city that disregarded these urban areas. This has generated a fragmented city that develops at different speeds, given the inadequate actions taken by the public authorities to provide solutions to problems that are often chronic and generate processes of urban decay. A feeling of inferiority and of exclusion from the city has emerged that can explain the gestation of an intense sense of belonging expressed through social mobilisation. For decades the tool used has been neighbourhood mobilisation and actions, either at a small or a large scale. Given this situation, references to identity processes in these vulnerable neighbourhoods have become strongly developed: neighbourhood identities, the end of traditional negative stereotypes and the prominence of the "neighbourhood" as a driver for action.

The shaping and development of local identities that are necessary in view of the diffuse identity of the *urban* whole and the

resulting need for a sense of having ties to the community seem to lay the foundations for the articulation of a discourse around the *right to the city*. This refers to the right of vulnerable population groups to participate in and build the city, which could serve to connect the various actors involved and be used as a basis for exercising that right.

BIBLIOGRAPHY

- Abellán, Jacobo; Sequera, Jorge and Janoschka, Michael (2012). "Occupying the #Hotelmadrid: A Laboratory for Urban Resistance". *Social Movement Studies: Journal of Social, Cultural and Political Protest*, 11: 1-7.
- Alguacil, Julio (2006). Barrios desfavorecidos: diagnóstico de la situación española. In: F. Vidal Fernández (ed.). *Exclusión social y estado de bienestar en España. V Informe FUHEM* (pp. 155-168). Madrid: Icaria.
- Alguacil, Julio; Camacho, Javier and Hernández, Agustín (2013). "La vulnerabilidad urbana en España. Identificación y evolución de los barrios vulnerables". *Empiria. Revista de Metodología de Ciencias Sociales*, 27: 73-94. doi: 10.5944/empiria.27.2014.10863
- Alguacil, Julio; Fuente, Rosa de la; Martínez, Miguel A.; Ubrich, Thomas and Velasco, María (2011). Madrid. In: M. Iglesias; M. Martí Costa; J. Subirats and M. Tomás (eds.). *Políticas urbanas en España*. Barcelona: Icaria.
- Antón-Alonso, Fernando; Porcel, Sergio; Cruz, Irene and Coll, Francesc (2020). "La vulnerabilidad urbana a Barcelona: persistència, concentració i complexitat". *Papers*, 63: 50-63. Available at: <https://ddd.uab.cat/record/23753>, access April 15, 2021.
- Ayuntamiento de Madrid y Universidad Carlos III (2018). *Metodología para la elaboración del índice de vulnerabilidad territorial de barrios y distritos de Madrid y ranking de vulnerabilidad*. Madrid: Servicio de Estudios y Evaluación Territorial.
- Borja, Jordi (2003). *La ciudad conquistada*. Madrid: Alianza.
- Borja, Jordi (2012a). El fin de la anti-ciudad posmodernista y el derecho a la ciudad en las regiones metropolitanas. In: M. Belli; J. Borja i Sebastià and M. Corti (coords.). *Ciudades, una ecuación imposible* (pp. 279-320). Barcelona: Icaria.
- Borja, Jordi (2012b). *Revolución urbana y derechos ciudadanos: Claves para interpretar las contradicciones de la ciudad actual*. Capel, Horacio (dir.), Barcelona: Universitat de Barcelona. [Doctoral Thesis].
- Brenner, Neil and Theodore, Nik (eds.) (2003). *Spaces of Neoliberalism: Urban Restructuring in North America and Western Europe* (Vol. 4). New Jersey: Wiley-Blackwell.
- Brenner, Neil; Peck, Jamie and Theodore, Nik (2010). "Variegated Neoliberalization: Geographies, Modalities, Pathways". *Global Networks*, 10(2): 182-222.
- Capel, Horacio (2010). "Urbanización generalizada, derecho a la ciudad y derecho para la ciudad". *Scripta Nova: revista electrónica de geografía y ciencias sociales*, XIV, 331(7). Available at: <http://www.ub.edu/geocrit/sn/sn-331/sn-331-7.htm>, access April 15, 2021.
- Capel, Horacio (2012). "Crisis económica, temores y retos. Diez años de cambios en las ciudades". *Mediterráneo Económico*, 20: 55-84.
- Castells, Manuel (2008). Productores. El movimiento ciudadano madrileño, una referencia histórica. In: V. Pérez Quintana and P. Sánchez León (eds.). *Memoria ciudadana y movimiento vecinal: Madrid, 1968-2008*. Madrid: Catarata.
- Costes, Laurence (2011). "Del 'derecho a la ciudad' de Henri Lefebvre a la universalidad de la urbanización moderna". *Urban*, 2: 89-100.
- Delgado, Manuel (2013). *El espacio público como representación, Espacio urbano y espacio social en Henri Lefebvre*. Available at: <http://oasrn.org/home.php>, access April 15, 2021.
- Fernández, Manuel; Navarro, Clemente; Zapata, Ángel R. and Mateos, Cristina (2018). "El Análisis de la Desigualdad Urbana. Propuesta y validación de un índice de nivel socioeconómico en áreas urbanas españolas (1991- 2001)". *EMPIRIA. Revista de Metodología de Ciencias Sociales*, 39: 49-77. doi: 10.5944/empiria.39.2018.20877
- Finkel, Lucila; Parra, Pilar and Baer, Alejandro (2008). La entrevista abierta en investigación social: trayectorias profesionales de ex deportistas de élite. In: A. J. Gordo López and A. Serrano Pascual (coord.). *Estrategias y prácticas cualitativas de investigación social* (pp. 127-154). London: Pearson Educación.
- García Espín, Patricia (2012). "El 15M: de vuelta al barrio como espacio de lo político". *Revista Internacional de Pensamiento Político*, 7: 291-310. Available at: <http://rabida.uhu.es/dspace/handle/10272/7751>, access April 15, 2021.

- Garnier, Jean-Pierre (2006). *Contra los territorios del poder. Por un espacio público de debates y... de combates*. Barcelona: Virus.
- Garnier, Jean-Pierre (2010). *Lucha para apropiarse de la ciudad. Le Monde Diplomatique, Ciudades: Urbanismo y Desastre en Chile*. Santiago de Chile: Aún creemos en sueños.
- Garnier, Jean-Pierre (2011). "Del derecho a la vivienda al derecho a la ciudad: ¿De qué derechos hablamos... y con qué derecho?". *Biblio 3w: Revista Bibliográfica de Geografía y Ciencias Sociales*, 909(16). Available at: <http://www.ub.es/geocrit/b3w-909.htm>, access April 15, 2021.
- Gibbs, Graham (2012). *El análisis de datos en investigación cualitativa*. Madrid: Ediciones Morata.
- Glaser, Barney and Anselm, Strauss (1967). *The Discovery of Grounded Theory: Strategies for Qualitative Research*. New York: Aldine Publishing Company.
- Harvey, David (1977). *Urbanismo y desigualdad social*. Madrid: Siglo XXI.
- Harvey, David (2003). "The Right to the City". *International Journal of Urban and Regional Research*, 27(4): 939-934.
- Harvey, David (2005). *El nuevo imperialismo* (Vol. 26). Madrid: Ediciones Akal.
- Harvey, David (2008). "The Right to the City". *New Left Review*, 53: 23-40.
- Harvey, David (2013). *Ciudades rebeldes: del derecho de la ciudad a la revolución urbana*. Madrid: Ediciones Akal.
- Janoschka, Michael (2011). "Geografías urbanas en la era del neoliberalismo. Una conceptualización de la resistencia local a través de la participación y la ciudadanía urbana". *Investigaciones geográficas*, 76: 118-132.
- Leal, Jesus and Sorando, Daniel (2013). "Rehabilitación urbana y cambio social en las grandes ciudades españolas". *Monografías de la Revista Aragonesa de Administración Pública*, 15: 205-236.
- Lefebvre, Henri (1969). *El Derecho a la Ciudad*. Madrid: Península.
- Lefebvre, Henri (1970). *La revolución urbana*, Madrid: Alianza; [1.ª ed: *La Révolution urbaine*. Paris: Gallimard, 1967].
- Lefebvre, Henri (1976). *Espacio y política; el Derecho a la Ciudad, II*. Madrid: Península.
- Marcuse, Peter (1996). Space and Race in the Post Fordist City. In: E. Mingione (ed.). *Urban Poverty and the Underclass*. Oxford: Blackwell.
- Marcuse, Peter (2009). "From Critical Urban Theory to the Right to the City". *CITY: Analysis of Urban Trends, Culture, Theory, Policy, Action*, 2-3(13): 185-197.
- Marcuse, Peter (2010). "¿Los derechos en las ciudades y el Derecho a la Ciudad?". *Global hoy*, 23. Available at: http://hic-al.org/documento.cfm?id_documento=1402, access July 15, 2011.
- Marcuse, Peter (2011). "¿Qué derecho para qué ciudad en Lefebvre?". *Urban*, 2: 17-21.
- Mathivet, Charlotte (2011). *Ciudades para tod@s: por el Derecho a la Ciudad, propuestas y experiencias*. Santiago de Chile: Habitat International Coalition (HIC).
- Mitchell, Don (2003). *The Right to the City: Social Justice and The Right for Public Space*. New York: The Guilford Press.
- Observatorio Metropolitano (2007). *Madrid: ¿la suma de todos? Globalización, territorio, desigualdad*. Madrid: Traficantes de sueños.
- Observatorio Metropolitano (2009). *Manifiesto por Madrid. Crítica y crisis del modelo metropolitano*. Madrid: Traficantes de sueños.
- Ortiz, Enrique (2010). El proceso de construcción por el Derecho a la Ciudad: avances y desafíos. In: A. Sugranyes and C. Mathivet (eds.). *Ciudades para tod@s Por el Derecho a la Ciudad, propuestas y experiencias* (pp. 119-126). Santiago de Chile: Hábitat International Coalition (HIC).
- Pastor, Jaime (2013). "El movimiento 15m en Madrid, 2012". *Anuario del Conflicto Social*, 2. Available at: <https://revistes.ub.edu/index.php/ACS/article/view/6272>, access April 15, 2021.
- Peck, Jamie (2004). "Geography and Public Policy: Constructions of Neoliberalism". *Progress in human geography*, 28(3): 392-405.
- Peck, Jamie; Theodore, Nik and Brenner, Neil (2010). "Postneoliberalism and its Malcontents". *Antipode*, 41: 94-116.
- Pérez Quintana, Vicente (2008). El movimiento vecinal ayer y hoy. In: V. Pérez Quintana and P. Sánchez León (eds.). *Memoria ciudadana y movimiento vecinal: Madrid, 1968-2008* (Vol. 30). Madrid: Los Libros de la Catarata.
- Purcell, Mark (2003). "Citizenship and the Right to the Global City: Reimagining the Capitalist World Order". *International Journal of Urban and Regional Research*, 3(27): 564-590.
- Purcell, Mark (2009). "Le Droit à la ville et les mouvements urbains contemporains". *Rue Descartes*, 1: 40-50.

- Rivero Jiménez, Borja (2012). The Assemblies of 15th May Movement in Cáceres: An Example of Democratic School, a Road to Dialogic Society. In: B. Tejerina and I. Perugorría (eds.). *From Social to Political: New Forms of Mobilization and Democratization* (pp. 108-118). Bilbao: Servicio Editorial de la Universidad del País Vasco.
- Rodríguez Villasante, Tomás and Gutiérrez Barbarrrusa, Virginia F. (2001). "El movimiento vecinal: trayectoria y perspectivas". *Participando en la red: Anuario de movimientos sociales*, 2: 70-86.
- Romanos, Eduardo (2011). "El 15M y la democracia de los movimientos sociales". *Books and Ideas*, 18(11). Available at: <https://booksandideas.net/El-15M-y-la-democracia-de-los.html>, access April 15, 2021.
- Ruiz-Olabuénaga, Jose Ignacio (2003). *Metodología de la investigación cualitativa*. Bilbao. Bilbao: Universidad de Deusto.
- Sevilla-Buitrago, Álvaro (2011). "Cenizas de Gotha, espectros de Lefebvre: derecho a la ciudad y urbanismo alternativo en el ocaso del estado social". *Biblio 3W. Revista de Geografía y Ciencias Sociales*, XVI 16(932). doi: 10.1344/b3w.0.2011.26544
- Soja, Eduard W. (1996). *Thirdspace: Journeys to Los Angeles and other Real-and-imagined places*. Oxford: Blackwell.
- Soja, Eduard W. (2008). *Postmetrópolis. Estudios críticos sobre las ciudades y las regiones*. Madrid: Traficantes de Sueños.
- Soja, Eduard W. (2010). *Seeking Spatial Justice*. Minneapolis: University of Minnesota Press.
- Stanek, Lukasz (2011). *Henri Lefebvre on Space: Architecture, Urban Research, and the Production of Theory*. Minneapolis and London: University of Minnesota Press.
- Sugranyes, Ana (2010). "El Derecho a la Ciudad: Praxis de la utopia". *Habitat y sociedad*, 1: 71-79.
- Sugranyes, Ana (2012). "El Derecho a la Ciudad. Praxis de la utopía". *Visions de L'Escola Tècnica Superior d'Arquitectura, Gener* 10: 24-29.
- Swyngedouw, Erik; Moulaert, Frank and Rodriguez, Arantxa (2002). "Neoliberal Urbanization in Europe: Large-Scale Urban Development Projects and the New Urban Policy". *Antipode*, 34(3): 542-577.
- Temes, Rafael R. (2014). "Valoración de la vulnerabilidad integral en las áreas residenciales de Madrid". *EURE (Santiago)*, 40(119): 119-149.
- Theodore, Nik; Peck, Jamie and Brenner, Neil (2009). "Urbanismo neoliberal: la ciudad y el imperio de los mercados". *Temas sociales*, 66: 1-13.
- Uceda, Pedro (2016). *La ciudad desequilibrada. El derecho a la ciudad en los barrios vulnerables de Madrid*. Leal Maldonado, Jesús (dir.), Madrid: Universidad Complutense de Madrid. [Doctoral Thesis]. Available at: <http://hdl.handle.net/10803/404027>, access April 15, 2021.
- Valles, Miguel (1997). *Técnicas cualitativas de investigación social. Reflexión metodológica y práctica profesional*. Madrid: Síntesis.
- Zárate, Lorena (2011). *El Derecho a la Ciudad*. Barcelona: Institut de Drets Humans de Catalunya y el Observatori DESC. Available at: http://www.idhc.org/esp/161_propies.asp, access April 15, 2021.

RECEPTION: January 21, 2021

REVIEW: April 7, 2021

ACCEPTANCE: August 2, 2021

Reequilibrando los espacios urbanos. Derecho a la ciudad y participación ciudadana en los barrios vulnerables de Madrid

*Rebalancing Urban Spaces. The Right to the City and Citizen Participation
in Vulnerable Neighbourhoods in Madrid*

Pedro Uceda Navas y Marta Domínguez Pérez

Palabras clave

Barrios vulnerables

- Derecho a la ciudad
- Participación ciudadana
- Teoría urbana

Key words

Vulnerable Neighbourhoods

- Right to the City
- Citizen Participation
- Urban Theory

Resumen

El objetivo de este artículo es el análisis del concepto del *derecho a la ciudad* en las áreas vulnerables de la ciudad de Madrid, comenzando por una propuesta de operacionalización del mismo y su aplicación a esta ciudad, justificado por ser una de las capitales más segregadas de Europa. A través de metodología cualitativa, se mide la inclusión-exclusión de este tipo de áreas en relación al resto de áreas urbanas. Como principales ejes del análisis cualitativo se han establecido cuatro ejes discursivos que determinan los puntos débiles y las fortalezas que se dan en este tipo de barrios. La idea final viene a destacar la articulación de un discurso identitario que permite configurar la apropiación de lo urbano como ejercicio del *derecho a la ciudad*.

Abstract

The aim of this article is to analyse the concept of the *right to the city* in the vulnerable areas of Madrid, starting by proposing a way of operationalising and applying it to the city. This is justified by the fact that Madrid is one of the most segregated capitals in Europe. Qualitative methodology is used to measure the inclusion-exclusion of this type of areas in relation to the rest of the urban areas. Four discursive axes have been identified as a foundation for the qualitative analysis, which serve to outline the weaknesses and strengths of this type of neighbourhood. The final idea is the articulation of an identity discourse that enables the appropriation of the urban to exercise the *right to the city*.

Cómo citar

Uceda Navas, Pedro y Domínguez Pérez, Marta (2023). «Reequilibrando los espacios urbanos. Derecho a la ciudad y participación ciudadana en los barrios vulnerables de Madrid». *Revista Española de Investigaciones Sociológicas*, 180: 117-134. (doi: 10.5477/cis/reis.181.117)

La versión en inglés de este artículo puede consultarse en <http://reis.cis.es>

Pedro Uceda Navas: Universidad Complutense de Madrid | puceda@ucm.es

Marta Domínguez Pérez: Universidad Complutense de Madrid | madoming@ucm.es

INTRODUCCIÓN¹

La globalización y las políticas neoliberales, a través de los procesos de reestructuración económica, han modificado las formas de percibir y gestionar las ciudades (Janoschka, 2011). En el ámbito social y urbano se destaca la profundización de las desigualdades sociales y de la segregación urbana espacial (Brenner y Theodore, 2003; Peck, 2004; Theodore, Peck y Brenner, 2009; Brenner, Peck y Theodore, 2010; Harvey, 2005; Swyngedouw, Moulaert y Rodríguez, 2002). Frente a este descontento social recogido bajo la existencia de procesos de desigualdad en las ciudades, pocos conceptos han sido tan utilizados como el *derecho a la ciudad*. Desde la creación del mismo por Lefebvre (1969), muchos han sido los autores que de una forma u otra han defendido este postulado para señalar la participación ciudadana como elemento clave a la hora de luchar contra la desigualdad socioespacial (Harvey, 2008, 2013; Marcuse, 2009, 2010; Capel, 2012; Garnier, 2011; Borja, 2012a; y la *spatial justice* de Soja, 2008). Tal ha sido el impacto del concepto que se han creado documentos oficiales, e incluso algunas constituciones han recogido, en mayor o menor medida, sus postulados², persiguiendo ser herramien-

tas que permitan la reivindicación de los derechos por parte de los diferentes actores que luchan contra la injusticia social y territorial, así como servir de herramienta para la creación de planes de actuación (Sugranyes, 2012; Zárata, 2011; Ortiz, 2010).

El objetivo radica en entender si el *derecho a la ciudad*, una vez operacionalizado en este texto, fomenta la movilización social desde los barrios vulnerables de la ciudad de Madrid. Se parte con un repaso teórico sobre las definiciones que se han realizado del concepto de *derecho a la ciudad*, vinculando este con los procesos de desigualdad socioespacial en Madrid. En segundo lugar, se analizan los discursos provenientes de diferentes tipos de movimientos sociales de estas áreas vulnerables de la ciudad para entender su sentimiento de pertenencia y las lógicas de su participación en la configuración de la misma.

MARCO TEÓRICO

El derecho a la ciudad como eje articulador de grupos vulnerables en la ciudad

El concepto de *derecho a la ciudad* en Lefebvre es un término que, como muchos otros dentro de sus teorías, transciende de manera transversal en su obra (Lefebvre, 1969, 1970, 1976). El autor desarrolla el concepto de *derecho a la ciudad* dentro de un programa político para la autogestión urbana. Esto es, la reivindicación de la posibilidad de que la población vuelva a ser dueña de la ciudad frente a los daños causados por las políticas neoliberales (Mathivet, 2011); lo que comprende tanto el derecho a la intervención del individuo como el derecho ciudadano a poder disfrutar de los espacios centrales o la dispersión del centro a las periferias y también a la centralidad en los procesos de toma de decisiones (Sevilla, 2011). Se prima así la idea de que «lo ur-

¹ Este artículo proviene de la tesis doctoral del autor y es resultado del proyecto de I+D+i «Influencia de los cambios en los regímenes de producción y acceso a la vivienda sobre la reestructuración social de las grandes ciudades españolas» (CSO2017-83968-R), correspondiente al Programa Estatal de Investigación, Desarrollo e Innovación Orientada a los Retos de la Sociedad, convocatoria de 2017, financiado por el Ministerio de Ciencia, Innovación y Universidades.

² Entre otras, es conocida la Constitución de Ecuador (2008) por recoger el concepto de derecho a la ciudad o del buen vivir; mientras, surgen la Carta Europea de Salvaguarda de los Derechos Humanos en la Ciudad (2000), el Estatuto de la Ciudad en Brasil (2001), la Carta Mundial por el Derecho a la ciudad (2004), la Carta de Derechos y Responsabilidades de Montreal (2006) y la Carta Agenda Mundial por los Derechos Humanos en la Ciudad (2010).

bano» es obra de los ciudadanos, «en vez de imposición como sistema a este ciudadano», dotando de importancia el papel de la ciudadanía en la gestión y toma de decisiones (Lefebvre, 1976; Stanek, 2011; Delgado, 2013).

A pesar de que el concepto del *derecho a la ciudad* ha sido utilizado de manera discrecional por parte de académicos, instituciones públicas o movimiento sociales, existe en la literatura cierta unanimidad a la hora de afirmar que surge debido a las consecuencias que han tenido la reestructuración capitalista y las políticas neoliberales en los diversos ámbitos de la realidad social, no solo en el económico, sobre las condiciones de vida de los residentes en las ciudades (Harvey, 2013; Marcuse, 2010; Soja, 2008).

Por otro lado, el concepto es materia de debate entre aquellos que entienden que es un derecho en el cual se aglutinan los demás derechos humanos en la ciudad —derecho a la vivienda, derechos económicos y políticos, etc.— entendiéndolos como un conjunto de derechos que configuran la ciudadanía o simplemente la espacialización en la ciudad de los mismos (Borja, 2012b; Capel, 2010). En el ángulo opuesto, diversos autores destacan, al modo de Lefebvre, la independencia del *derecho a la ciudad* como un derecho más entre los derechos de la ciudadanía, con los que a menudo se relaciona pero que deja atrás los intereses particulares (Harvey, 2013; Marcuse, 2010; Garnier, 2011; Soja, 2008). La esencia del concepto se podría resumir como el derecho de acceder por parte del individuo a todo lo que participa de la calidad de la vida urbana y también derecho a cambiar la ciudad según las necesidades de la población (Borja, 2003; Garnier, 2010; Sugranyes, 2010; Mathivet, 2011; Costes, 2011).

El derecho a la ciudad: ¿quién y por qué?

A diferencia de lo que ocurre en el debate sobre qué es el *derecho a la ciudad* en la

actualidad y su conexión con la idea inicial de Lefebvre, a la hora de entender la finalidad y los agentes que deben llevar a cabo el mismo, se encuentran ciertas coincidencias en la literatura actual. El objetivo del propio *derecho a la ciudad* (cuadro 1) reside en la lucha por terminar con las desigualdades sociales y mejorar las condiciones de vida para todos (Soja, 2008; Marcuse, 2009). Otros autores relacionan el objetivo del concepto con la erradicación de la pobreza y la desigualdad social, señalando los procesos urbanizadores del capitalismo como fuente de dinámicas excluyentes como el desempleo, la precariedad o la privatización del espacio público (Harvey, 2013; Borja, 2012b). Por último, se señala que la finalidad del *derecho a la ciudad* no debe ser otra que promover el cambio social, para lo cual es necesario evitar la prolongación de las relaciones de producción capitalistas (Garnier, 2011).

El último eje se centra en el análisis de la agencia del derecho a la ciudad. Existe cierta unanimidad en señalar que son la colectividad y los movimientos sociales en los que la gran mayoría de autores centra la acción, estableciendo que el trabajo en red y las interconexiones de los diferentes colectivos son un elemento necesario a modo de formular y llevar a cabo estrategias para lograr los objetivos propuestos. Dentro de esta visión del poder colectivo como agente protagonista de la acción, los matices que se encuentran en relación a los tipos de acción difieren ostensiblemente. Por un lado, destaca el concepto de ciudadanía y el reclamo del derecho al asociacionismo como manera de encontrar una vía a la acción conjunta (Borja, 2012a; Capel, 2012; Soja, 2008) resaltando directamente la figura de los movimientos sociales como principales actores en los procesos de demandas del *derecho a la ciudad* (Harvey, 2013).

TABLA 1. Clasificación de los autores según aspectos del derecho a la ciudad

	Actor	Elemento causal
Lefebvre	Clase trabajadora	Segregación, desigualdad social
Harvey	Desposeídos, movimientos sociales	Desigualdad social, pobreza, deterioro medioambiental
Marcuse	Desposeídos, privados de poder y libertad, colectivos vulnerables	Desigualdad social, inestabilidad socioeconómica, descontento social
Borja	Movimientos sociales	Exclusión, segregación social
Soja	Movimientos sociales	Desigualdad social, discriminación espacial
Garnier	Desposeídos sin definir, redes	Desigualdad social
Capel	Movimientos sociales	Desigualdad social

Fuente: Elaboración propia.

Por otro lado, y sin eliminar la relación con la acción colectiva, se definen los grupos sociales más vulnerables como los garantes del *derecho a la ciudad* vinculándolo, como señala Marcuse, con el grado de integración/participación en el conjunto de la sociedad (Marcuse, 2009; Mitchell, 2003). Esta acción colectiva para llevar a cabo el reclamo del *derecho a la ciudad* ha sido complementada con la importancia que tienen las acciones particulares en la vida cotidiana en el espacio urbano que, sin negar la importancia de los movimientos sociales, inciden en la mejora de las condiciones de vida de la ciudadanía y favorecen la eficacia de la actuación (Purcell, 2003, 2009).

OBJETIVOS, DATOS Y METODOLOGÍA

El objetivo de este trabajo es desvelar si el *derecho a la ciudad*, como ideología y praxis, ha promovido o no la movilización social desde los barrios vulnerables de la ciudad y ha logrado cambios en la cotidianeidad de sus habitantes para la apropiación de sus destinos como ciudadanos. Interesa así el argumentario discursivo de los actores sobre la ciudad desigual y las prácticas de movilización real y posible desde las periferias frente a la ciudad central, desde la toma de conciencia de la desigualdad como elemento de cohesión social. Se trata pues de incluir a los agentes sociales de los barrios

vulnerables relacionándolos con el impacto que la crisis económica de 2008 ha tenido sobre este tipo de periferias urbanas, convirtiéndolas a su vez en periferias sociales.

Dada esta situación, se plantea la siguiente pregunta de investigación: ¿cómo perciben los ciudadanos de los barrios vulnerables su relación con la ciudad y la idea de ciudad promocionada?, ¿se sienten pertenecientes a la ciudad de Madrid? ¿tienen conciencia de la situación de desigualdad y exclusión? ¿en qué áreas se manifiesta? Y, de existir, ¿se traduce en una agencia más activa?

La respuesta a estas preguntas, a través de la operacionalización del concepto del *derecho a la ciudad* como herramienta de actuación de los movimientos sociales, sirve para realizar una aportación que cubra el vacío existente en el caso español de la aplicabilidad de un concepto complejo. Esta aportación tiene como finalidad determinar el análisis de los discursos de los principales agentes que trabajan en los espacios micro-meso (barrio-distrito) para concebir la situación que se viene dando en este tipo de barrios periféricos en relación con la ciudad de Madrid como imaginario urbano.

La selección de las asociaciones de vecinos y de asambleas populares vinculadas al 15M como actores de la investigación se produce por la necesidad de aunar información de corte urbanístico y social, con métodos de trabajo y trayectorias diferenciadas. Las aso-

ciaciones vecinales en la ciudad de Madrid han trabajado históricamente el desarrollo urbano de sus espacios físicos y, a su vez, han llevado a cabo iniciativas sociales para mejorar las condiciones de vida de los barrios desde los años mediados del s. xx (Castells, 2008; Alguacil *et al.*, 2011). Tras este periodo de auge del movimiento vecinal madrileño, se produce una etapa de cierto letargo vinculado a la pérdida de líderes carismáticos y a la falta de relevo generacional en su interior, y se inicia un debate sobre la importancia de establecer conexiones con otros movimientos sociales (Pérez, 2008; Rodríguez-Villasante y Gutiérrez, 2001). En mayo de 2011 surge lo que se denominó el «movimiento de los indignados» o «15M», que fomenta una democracia directa abierta a la participación fuera de las instituciones a través de la ocupación

de los espacios públicos como escenarios donde se debatieran cuestiones relevantes para la ciudadanía (Romanos, 2011; Rivero, 2012; Abellán, Sequera y Janoschka, 2012). En el caso de Madrid, tras acabar la ocupación de la plaza de la Puerta del Sol, las actuaciones se diseminaron en asambleas populares en los diferentes barrios, generando espacios de acción política comunitaria mediante la conexión con otros espacios sociales alternativos preexistentes gracias a la vinculación de los activistas (Pastor, 2013; García-Espín, 2012). Para reflejar estos modelos de asociacionismo en la actualidad, se analizan 35 entrevistas a colectivos sociales realizadas entre 2014 y 2015, divididas en 29 entrevistas a asociaciones vecinales y 6 entrevistas a asambleas populares vinculadas al movimiento 15M (véase gráfico 1).

GRÁFICO 1. Distribución espacial de las entrevistas realizadas en los barrios catalogados vulnerables



Fuente: Elaboración propia.

La selección de los distritos en los que se realizan las entrevistas está relacionado con el hecho de ser los espacios vulnerables de la ciudad de Madrid y está refrendada por detallados análisis de vulnerabilidad llevados a cabo (Ayuntamiento de Madrid y Universidad Carlos III, 2018). El concepto de barrio vulnerable está definido por determinar áreas urbanas con un mayor impacto del desempleo, peor calidad del parque residencial, concentración de población con nivel bajo de estudios, baja cualificación profesional, degradación de espacios públicos, etc. (Alguacil, 2006; Alguacil, Camacho y Hernández, 2013; Observatorio Metropolitano, 2007, 2009; Temes, 2014; Uceda, 2016; Fernández *et al.*, 2018). Esto se ilustra, según datos del Ayuntamiento de Madrid, en una diferencia de dos años de esperanza de vida entre los distritos de Chamartín (86,7 años) y Villa de Vallecas (84,3 años), la diferencia en tasa de paro registrado en Puente de Vallecas (13,0%) y el distrito de Salamanca (6,3%) o la renta media del hogar en Puente de Vallecas (25 500€) frente a Chamartín (65 900€).

El sistema aquí empleado para el tratamiento de la información está basado en un análisis cualitativo de contenidos centrado en la importancia en el modelo de sistematización de la información, guiado por una serie de hipótesis de partida para tratar de completar los objetivos de la investigación (Valles, 1997; Gibbs, 2012). El análisis de los datos (entrevistas transcritas) dio paso al proceso de análisis intenso final, cuyo objetivo reside en la sistematización de la información y creación de los principales modelos explicativos basados en los discursos; tratando de trabajar con lo dicho (lo explícito del texto), pero trayendo a un primer plano lo implícito (lo latente) (Valles, 1997; Finkel, Parra y Baer, 2008).

Para ello se siguen tres pasos en el análisis de la información: un primer momento de codificación de las ideas representativas de cada una de las líneas de investigación del trabajo que permita establecer comparaciones entre ellas (Gibbs, 2012). El segundo

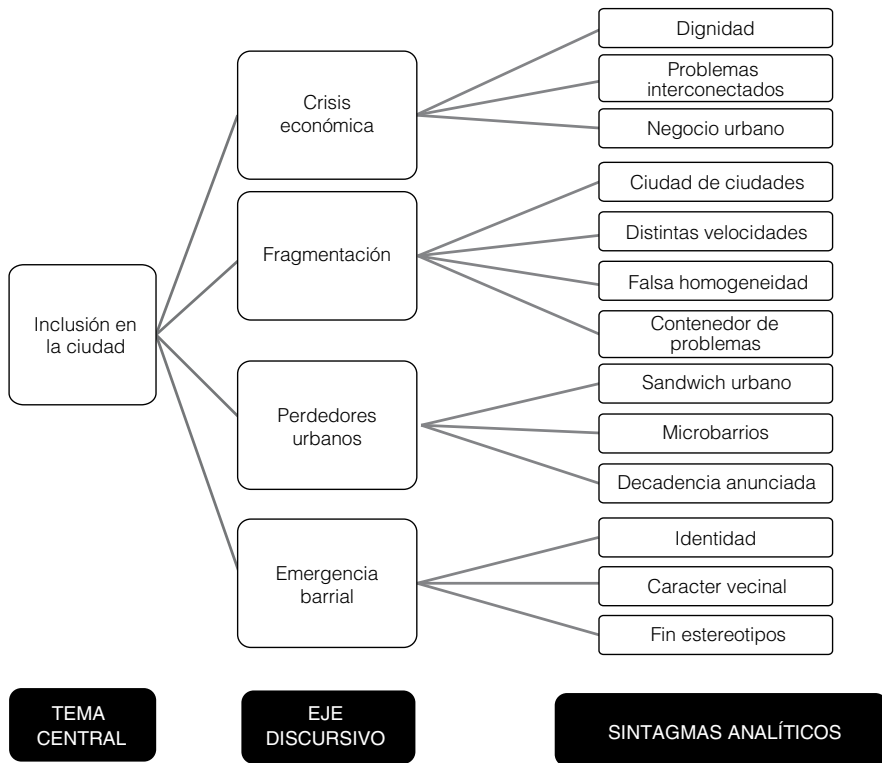
paso crea sintagmas analíticos (SA) que tienen como finalidad darle un carácter más profundo al análisis para aglutinar diferentes códigos en virtud a las relaciones existentes entre los mismos. Los SA son entendidos como grandes bloques que hacen referencia al mismo tema y se convierten así en categorías propias para el análisis (Finkel, Parra y Baer, 2008). Por último, la tercera etapa crea ejes centrales del discurso, es decir, las generalidades que emanan del discurso de los actores y aquellos significados que no han sido pronunciados por los entrevistados pero que están presentes de manera latente (Ruiz-Olabuénaga, 2003; Finkel, Parra y Baer, 2008).

RESULTADOS

Tras el análisis de las entrevistas, se pueden establecer cuatro ejes discursivos cuyo análisis expresa la no inclusión o falta de sentimiento de inclusión en la ciudad por parte de los movimientos sociales analizados. Es importante señalar que, en esta concepción esquemática del discurso de los entrevistados, no se establece una jerarquía en virtud de la mayor o menor importancia de los problemas de la inclusión de los barrios en la ciudad, sino que ha sido estructurado en relación a la aparición cronológica de los propios discursos de los entrevistados. El gráfico 2 muestra el resultado del análisis de los datos recogidos mediante entrevistas en profundidad a movimientos sociales urbanos (MSU) de la ciudad de Madrid siguiendo la metodología explicada en el punto anterior.

El primero de los ejes discursivos hace referencia al impacto de la crisis económica en este tipo de barrios, y viene determinado por lo que se ha definido como procesos de dignidad y solidaridad, así como por la visión de la coyuntura de crisis como modo de hacer negocio con la ciudad a través de intervenciones a nivel macro (megaproyectos) y a nivel micro (gestión de recursos municipales de los barrios).

GRÁFICO 2. Análisis del derecho a la ciudad



Fuente: Elaboración propia.

El segundo eje discursivo de los entrevistados gira en torno a la fragmentación que sufre la ciudad de Madrid en términos urbanos, estableciendo que la ciudad es entendida como «un compendio de ciudades» que avanza a diferentes velocidades dependiendo del tipo de barrio. En este discurso también se han apreciado las diferencias interdistritales e incluso intrabarriales como uno de los factores que determinan la problemática no solo de los propios espacios urbanos, sino de la falta de adecuación de las propuestas provenientes de la Administración para dar solución a este tipo de barrios. Estos son entendidos por los actores sociales como «contenedores de problemas» en tanto que en ellos se aglomeran multitud de diferentes problemáticas interconectadas.

El tercero de los ejes discursivos es entendido como «barrios perdedores en lo urbano» y está más relacionado con la falta de posibilidad de gestión de los recursos como uno de los principales problemas de la fragmentación urbana que acontece Madrid a nivel inframunicipal. Este tipo de barrios se define como una «tierra de nadie» en tanto que no tienen los beneficios de la gestión que se obtienen en el centro de la capital y los municipios adyacentes a la ciudad de Madrid («sándwich urbano»). Así, se da lugar a una decadencia progresiva en este tipo de ámbitos espaciales, en los que este tipo de movimientos sociales analizados reivindica a través de acciones puntuales a nivel barrial (microbarrios) la gestión de los recursos ubicados en los mismos.

Por último, el cuarto de los ejes discursivos hace referencia a los procesos identitarios generados en estas áreas, compuestos por procesos reivindicativos de conformación de identidades barriales ante la despersonalización de la ciudad neoliberal, en la que se pretende fomentar el espíritu barrial, el fin de los estereotipos negativos tradicionalmente asociados a este tipo de áreas urbanas y la necesidad de reforzar el carácter de la «vecindad» como elemento de acción.

La ciudad y la crisis

Respecto al ámbito socioeconómico, el discurso de los entrevistados gira alrededor de las palabras «paro» o «desempleo», y a términos relacionados como «falta de oportunidades», «falta de empresas», «falta de emprendedores», «desindustrialización del sur», etc., lo que permite entrever que los problemas relacionados con el mundo laboral, así como los procesos que inciden en la precariedad laboral como pueden ser los bajos salarios, la inestabilidad laboral, la facilidad del despido, etc., tienen un impacto muy relevante en la periferia de la ciudad. Pero los problemas que concurren en este tipo de barrios están relacionados con la caída de los que antes de la crisis económica «estaban bien» hacia una situación de nueva pobreza, de la cual no se tiene visos de salir en un futuro cercano.

Derivado del desempleo viene la exclusión social y más en barrios como Villaverde, que el nivel educativo es muy bajo y si el poco empleo que se está creando está viniendo del siglo XXI se acabó y también encontrar empleo por el boca a boca [...] pero aquí hay gente con nivel bajo que no tiene acceso a las TIC y están limitados y no tener acceso a TIC es exclusión, porque el trabajo tradicional se está acabando. Si ya hay problema en la generación de los ochenta, imagina gente de 50 años, sin estudios, en trabajos manuales, en cadenas de producción (A. V. zona Vicálvaro).

En clara contraposición a esta situación de pobreza surgen conceptos como «dignidad», «movilización», «emprendimiento gestionado a escala local», «autogestión de la situación de desempleo», «ayuda mutua», etc., con los cuales se trata de visibilizar el problema a la vez que se produce un proceso de empoderamiento de ciertos colectivos que han sido maltratados por el sistema y se terminan por ubicar en la periferia social.

También existe una tendencia común en resaltar la conexión entre problemas que afectan a los barrios, entendiendo que, si estos barrios históricamente han sufrido una situación delicada en términos sociales, durante la crisis económica este tipo de problemas ha impactado de manera contundente en ellos. A los ya determinados como problemas de índole social (relacionados con las condiciones de vida de los individuos) y los de índole ambiental, se une una amplia casuística de problemas: problemas para el pago de hipotecas, facturas e incluso alimentación, problemas para mantener una buena condición de la vivienda y los pagos a la comunidad, etc., terminando por generar problemas de convivencia entre los vecinos.

En el caso de los problemas de índole ambiental, destaca sobre todo la falta de mantenimiento de los barrios más que la inversión en grandes obras o en proyectos urbanos en sus barrios. En este sentido, destaca, en el discurso global de los MSU analizados, la utilización de la crisis económica como excusa para no tener un barrio en unas condiciones dignas, mientras que se obtiene la visión por parte de los mismos de un centro urbano alejado y en condiciones óptimas, pues atrae los beneficios del turismo. Esta doble vara de medir a la hora de intervenir en los distintos barrios de la capital por parte del gobierno local termina por delimitar esta concepción de barrios degradados a excepción de los periodos de elecciones o cuando surge un evento y lo cubren los medios de comunicación, mo-

mentos en los cuales se producen «lavados de cara» en estas áreas de la ciudad:

Aquí no hay un mínimo mantenimiento urbano, vas a la calle y están las aceras hecha una birria y eso contribuye a la percepción del vecino que vive en un entorno degradado y cutre. No se hacen inversiones fuertes desde los ochenta. Disfrutamos equipamientos de los réditos de las luchas de los años setenta (A. V. zona Usera).

Por último, dentro de este eje discursivo del impacto de la crisis económica de 2008 en los barrios vulnerables de Madrid, se subraya el papel de diferentes agentes económicos que han terminado por beneficiarse de diversas áreas o actividades municipales existentes en los barrios. La idea de un «nuevo nicho de negocios» hace referencia a la actitud de gobierno de la ciudad en términos de recortes y falta de dotación; y también, a la injerencia en aspectos municipales de agentes económicos con ánimo de lucro que terminan por hacerse con el control de servicios municipales, vía concesión de la propia Administración, y delimitan la función pública de los mismos.

Estos dos aspectos, por un lado, influyen la conflictividad entre vecinos y dinamitan la cohesión social de los barrios a través de la reducción de la información y tramitación de las ayudas para becas de estudios, prestaciones de servicios sociales, etc.; y, por otro lado, determinan la falta de voluntad política a la hora de incluir la participación ciudadana en los asuntos del ámbito local.

Se crea un doble juego: bajos recursos, aumento del número de población que lo necesita y competición por esos recursos. Así, por ejemplo, no se reclama a la Administración las posibles becas, sino que surge el conflicto entre los implicados y surgen discursos xenófobos que a veces son combatidos al desvelarse la estrategia manipuladora:

Se los dais a los gitanos, a los negros, marroquíes [...]. Pues no, se les dan a los que más lo necesitan, pero solo hay tres. Es un trabajo muy

bien hecho desde arriba: divide y vencerás. Vamos a pedir a la Administración que aumenten los recursos y no nos peleemos entre ellos (A. V. zona Hortaleza).

La ciudad fragmentada

El segundo de los ejes sobre los que giran los discursos de los entrevistados hace referencia a la fragmentación física y social existente entre sus barrios y el resto de la ciudad, distinguiendo claramente a través de sus palabras que existe un «Madrid compuesto de diferentes *Madrides*», en los que, bajo una aparente lógica de continuación de la ciudad, de igualdad de espacio administrativo, se esconden multitud de realidades que hacen que esta definición de ciudad tenga sentido en tanto que los desarrollos que se dan en las diferentes áreas de la ciudad son diferentes. La toma de conciencia de que se es un «barrio de segunda» sirve de aglutinante a la par que el discurso del impacto de la crisis. Estos evidencian así lo que aquí se denomina como «ciudad a distintas velocidades y destinos» en tanto que no solo se vislumbra en sus discursos un mayor grado de progreso en la zona central y del norte de la capital, sino que también los objetivos que se esconden detrás de esos desarrollos superiores tienen un destino diferenciado.

El primer hecho relevante que se puede interpretar de los discursos de los colectivos que trabajan en este tipo de barrios vulnerables es la sensación de lejanía y diferenciación con respecto a la ciudad de Madrid. En este sentido, se perfila un sentimiento de pertenencia a un Madrid periférico compuesto por todos aquellos distritos que, históricamente, comparten el mismo grado de vulnerabilidad. En el ángulo opuesto, se ubica la ciudad de Madrid, el otro Madrid, definido por los servicios, los equipamientos, la limpieza y la seguridad en sus calles; ese Madrid exitoso, de amplia oferta cultural y de ocio, que hace que los ciudadanos de este tipo de barrios pe-

riféricos vulnerables sigan utilizando aquella mítica frase de los años en los que eran municipios independientes a Madrid, en la década de los cincuenta, para definir que «vamos a Madrid» como sinónimo de salir de algo que no es Madrid, que no goza de los beneficios de la ciudad.

La gente joven sigue diciendo «vamos a Madrid», cuando vamos al centro, hay un sentimiento que no terminamos de ser parte de la ciudad, llegó el metro y un tren que nos ha conectado, muy positivo, pero se notan diferencias. No hay un pub para tomarte algo o no tienes un cine o no sé... recursos que tienes en Madrid. Han centralizado la oferta, no hay un teatro ni las fiestas de barrio que nos asemeje a la ciudad y nos lo han eliminado y el resultado es el «vamos a Madrid» (A. V. zona Usera).

Si bien el apartado anterior hace referencia más a una situación estática, a una imagen de desigualdad histórica; en este caso, el análisis se centra en las diferentes inversiones intencionadas en fomentar, en mayor medida, las áreas de la ciudad que son más proclives a la generación de inversiones y que posibilitan obtener un mayor beneficio para las arcas públicas como puede ser el centro y el ensanche de la ciudad, dentro de la almendra central; frente a aquellos distritos en cuyos barrios, no se ha de olvidar, se ubica la residencia de casi la mitad de la población de la capital madrileña.

El modo administrativo de la gestión de los distritos difiere en gran medida de la realidad existente dentro de ellos, existiendo áreas muy diferenciadas dentro de los propios distritos gracias a la intervención directa de las diversas Administraciones que realizan grandes inversiones en unos barrios (o parte de ellos) y no tanto en relación a una visión global del distrito, reforzándolo en su conjunto y tratando de no generar las desigualdades que en la actualidad se pueden encontrar en las diferentes áreas urbanas de un mismo distrito. Estas diferencias tienen, según el discurso, vinculación con los resultados electorales de los barrios, mediante

los cuales, en los que vence el conservador Partido Popular (PP), se ven con una mejor situación dadas sus características de nichos de voto seguro, lo que hace que termine por repercutir en el cuidado y mejor atención a la población que en ellos residen.

Sí, hay zonas... la parte de la UVA es el que más, Santa Eugenia es el barrio pijo, el mimado y el ensanche también es el mimado y la UVA es como... Sigue siendo malo. Y La Cañada ni te cuento, la Cañada pasan de ella. Así como la cabalgata y los carnavales que prohíben todos y los de Santa Eugenia los permiten. Solo pasa por esos barrios y Congosto y la UVA no pasan por ahí y eso que los separa solo una calle. Siempre ha habido clasismo y se ve en las elecciones. En sus colegios siempre gana el PP; el casco antiguo de Vallecas, el pueblo de Vallecas está teniendo otro trato (A. V. zona Villa Vallecas).

La visión de los barrios vulnerables y abandonados en parte por la Administración local conlleva el hecho de la deuda histórica que tiene este ente con respecto a estas áreas urbanas. Deuda histórica en términos de haber sido el espacio donde se ha dado alojamiento a los colectivos de población más vulnerables (especialmente mediante los realojos) desde la década de los setenta, sin tener en cuenta para ello otros barrios de la capital del Estado español. Unido a este grave componente que fija a la población en este tipo de barrios, se les suma la dejadez y el estado de abandono que las instituciones han tenido en términos de falta de equipamientos y de mantenimiento de los espacios urbanos, terminando por definir áreas degradadas en lo físico, y vulnerables, en los aspectos sociales.

Las adicciones, alcohol, drogas, aumento de delincuencia, incivismo, problemas de integración de la heterogeneidad del barrio de Villaverde, los vecinos extranjeros... ya no es, en los ochenta era crisis de empleo, pero el empleado era homogéneo, pero ahora hay un 21 % de desempleo y 15 000 personas, población extranjera que ha trabajado en B, que no figuran en ese censo. Viendo la realidad de locales cerrados, bajo consumo, proliferación de tiendas baratas (A. V. zona Villaverde).

Los perdedores urbanos

El tercero de los ejes discursivos es entendido como «barrios perdedores en lo urbano» y está sustentado no solo en el sentimiento de inferioridad con respecto a las áreas centrales de Madrid, lo que se ha visto claramente en el apartado anterior, sino que se compara con los municipios que lindan con este tipo de distritos y que, dada su autonomía, tienen mayor libertad de actuación. Esto es denominado como el efecto «sándwich urbano».

A menudo se entiende que la solución de este tipo de barrios, vista la desidia y el desfavorecimiento de la Administración local con ellos, así como las pocas competencias que tienen las Juntas de Distrito de poder gestionar los asuntos que hacen referencia a los espacios en cuestión, es una vuelta al sistema de municipios. El llamado «municipalismo» entiende que la autogestión e independencia, especialmente en terrenos económicos, del municipio de Madrid, podría favorecer la toma de decisiones de manera independiente y lograr que la situación de las condiciones de vida de sus ciudadanos mejorase notablemente. Por otro lado, la cuestión política es también tratada en esta vuelta al municipalismo, en el cual se podría tener una representación más acorde con la inclinación ideológica de la ciudadanía, así como la autogestión de los recursos propios de los impuestos recaudados en el barrio o distrito, y no venir impuesta en virtud del sistema electoral actual.

No hay bibliotecas en un distrito de 170 000 hab., porque no hay personal. Si hay municipios de Madrid y de fuera de Madrid que tienen más recursos que este distrito y que todo Madrid. Y los centros culturales los privatizan. [...] No decidimos sobre lo que nos llega, el Gobierno Central decide lo que le toca a la Junta y estas no tienen competencias, los presidentes son monigotes puestos a dedo, no son del PP del distrito, es así, no son del barrio, no conocen y no van a pelear por algo... son de carrera política de concejal para luego ser otra cosa [...] (A. V. zona Usera).

Dentro de la lógica de las diferencias con respecto a la ciudad resalta la implementación de grandes megaproyectos de presupuestos desorbitados incluidos en este tipo de barrios vulnerables y tradicionalmente desfavorecidos. Esto conlleva que, en los discursos analizados, estos inciden en la contradicción de que barrios que desde hace décadas reclaman equipamientos, bajo este tipo de megaproyectos urbanísticos, siempre vinculados a algún tipo de programa electoral o movidos por el intento de posicionamiento de la ciudad en el circuito mundial de ciudades, lo que realmente consiguen sea que se implanten equipamientos selectivos. Ante esta contradicción, de demanda de equipamientos e implantación de equipamientos selectivos, surgen maneras de crear comunidad a través de espacios, normalmente autogestionados y de uso público (como huertos urbanos, fiestas de bici, campeonatos de fútbol, etc.) que reivindican el carácter de barrio y la identidad de este.

Beneficio para el barrio, no creo que hubiera habido. Solo el mes de las Olimpiadas y se acabó. Hubiera sido un lavado de cara, un pintar, te deja las infraestructuras, pero beneficio del barrio nada, exceptuando que la ciudad olímpica sirviera como dotación deportiva municipal. Y ahora resulta que eso se cierra y como se adapta el Atlético de Madrid, y los ciudadanos del barrio nos hemos quedado sin espacio público de deporte (A. P. San Blas).

El vertedero hasta los años cincuenta, la depuradora... Madrid no nos quiere y el día que nos necesite, Madrid nos lo quita. Se acordará Madrid de nosotros cuando le interese y cuando los hemos interesado, nos han colocado la Caja Mágica (A. V. zona Usera).

El último de los aspectos que hace referencia a este tipo de barrios como «perdedores urbanos» se centra en la falta de perspectiva en términos de desarrollo de este tipo de áreas periféricas de la ciudad, las cuales sufrieron el proceso de desindustrialización importante en la década de los ochenta y no

venta, y además en la falta de iniciativa para poder ubicar en estos distritos modelos de ciudades empresariales como sí ha sucedido en el norte de la capital. La ubicación de este tipo de fábricas en el pasado siglo en el área sudeste de la ciudad dotaba a los barrios no solo de cierta seguridad laboral y, por ende, económica, a las familias que residían en su entorno, elevando así las oportunidades de acceso al mercado de trabajo, sino que también, según los discursos recogidos en este sentido, dotaban al barrio de seguridad en las calles, así como de una mayor actividad en las mismas. Este tipo de tejido empresarial o bien ha sido desplazado al norte de la ciudad (si bien la actividad que se lleva a cabo en estos grandes centros financieros es más bien dedicada a las finanzas y al sector tecnológico y de las telecomunicaciones) o bien ha terminado por ubicarse en municipios periféricos cercanos a la misma, determinando muchas veces que la población joven termine por mudarse a este tipo de municipios.

Somos la periferia urbana de Madrid, somos vacíos entre Madrid y el municipio de Villaverde [...] todo lo que la ciudad pone fuera de la ciudad: naves, talleres, hormigoneras, zonas de obras de infraestructura. La Perla era AGROMAN, que hacía prácticamente toda la obra civil del régimen, bueno pues todo eso a finales de los noventa se viene abajo y se recrea como vivienda, pero el tipo de población que se destina a esa vivienda es totalmente diferente. Y eso es un problema, se recambia la población de una forma potente, todo ese Madrid tiene capacidad de nueva oferta de mejorar y dejan esta vivienda y bien vendida o alquilada, se recambia por una población inmigrante y se crea un nuevo barrio en el sentido de nueva población inmigrante, ecuatoriana, población china, de otro tipo. La conclusión es que el momento en que al menos había un cierto tejido de la parte histórica del barrio y se recambia la población, con lo cual somos la suma de un montón de casos (A. V. zona Villaverde).

La emergencia barrial

El cuarto y último eje considerado se centra en la generación de nuevas identidades ba-

rriales frente a una identidad cada vez más difusa de la ciudad en su conjunto, basándose muchas de ellas en el legado histórico de las movilizaciones acaecidas en los años sesenta y setenta del siglo pasado y tratando así de establecer proyectos coordinados que permitan reforzar la cohesión social de los barrios analizados. Sabedores de las diferencias habidas entre aquella etapa y la actual, principalmente en términos demográficos, se promueven proyectos que se acerquen a los nuevos colectivos o bien que traten de solventar las diferencias y problemas existentes que son reconocidos en el barrio.

La identidad barrial incide en la necesidad de mantener la importancia de los MSU a la hora de poder redefinir, mediante actos como las movilizaciones de los vecinos en áreas que afectan al barrio, la memoria histórica de las movilizaciones y la tradicional lucha vecinal, basada en los orígenes de la clase trabajadora de este tipo de barrios y la propia identidad barrial. Es importante aquí el papel que cumplen los MSU dentro del cambio de las condiciones del barrio a través de la gestión de talleres, ciclos de cine, cabalgatas o carnavales, entendidos como herramientas para la vinculación de la población con la identidad barrial, ya que se defiende que las acciones que se realizan en el barrio repercuten sobre la cohesión social y la creación de vínculos comunes, a pesar de las trabas que impone la propia Administración.

Esta identidad barrial está formada por la acción de los vecinos a modo de «imaginario colectivo» de lo que entienden por «su» barrio, muchas veces yendo más allá de las divisiones administrativas y de la diferenciación entre distrito o barrio.

La identidad de Hortaleza la creamos nosotros, de ahí la importancia que tengamos medios propios. Si miras Sanchinarro o la Piovera, Pinar del Rey, Santa María, la UVA, Virgen del Cortijo, hay diversidad de población, pero si creas historias comunes al final hay identidad e historia, y si la

escribimos nosotros la historia, antes que no las escriban, es mejor, ¿no? Es un imaginario que se comparte, yo no he nacido aquí, me vine aquí con 30 años y las vivencias de la gente y lo que te van contando, al final eres de aquí (A. P. Hortaleza).

En el discurso de los entrevistados se recalca constantemente la imagen de una ciudad global, sin identidad propia, frente a unos barrios que han aprendido a luchar desde décadas atrás y han mantenido el pulso con las Administraciones como único agente social en los barrios, lo que determina que ese pasado ha dejado un legado en lo que se entiende como el «Madrid de verdad», mientras que otras partes de la ciudad (especialmente las definidas como el centro y las zonas acomodadas) son «la imagen de la ciudad» de cara al exterior, al turismo o al marketing urbano. En este sentido, no solo se autoubican como «el verdadero Madrid», sino que entienden otras áreas periféricas en las que la lucha vecinal ha sido importante en su devenir posterior, como integrantes del Madrid «real» o «auténtico». Esta imagen les dota de gran fuerza simbólica e identitaria.

San Blas es Madrid. Esto es Madrid. Este es el Madrid de verdad, igual que Vallecas es el Madrid de verdad. Hay barrios que suman por dos, Salamanca y Centro suman por dos, para alguien de fuera es la imagen y no van a venir a Madrid o Vallecas, y hay barrios que salen más beneficiados, por limpieza instalaciones, en todo [...]. Lo que pasa que Madrid no cuenta con San Blas (A. P. San Blas).

Por otro lado, se resalta la necesidad de «ser vecinos» e incluso la redefinición de qué es «ser un vecino». Así se entiende que los logros pasados de las asociaciones vecinales son propios de un tipo exclusivo de vecindad, cercana y solidaria, compartiendo su vida en el espacio público y generando lazos estrechos de relación entre ellos. En estos vecindarios, se resalta el papel de la mujer que es vital en tanto que es la que generaba comunidad al permanecer más tiempo en el barrio y estar más implicada en su cotidianeidad.

Hace 20 años por las tardes, antes las vecinas salían a la calle y la gente vivía unos con otros, había buena camaradería, hacían el café, pero los críos jugaban con todos, hoy día, la gente se esconde en sus casas, no sale para nada, llega un momento que no conoces al personal. Antiguamente todos nos conocíamos demasiado bien. En todos los barrios de Madrid será similar, aquí venías por la tarde y veías en todos los portales. Traíamos unas costumbres del barrio viejo, que era el ser vecino (AA.VV. Pte. Vallecas).

Esta visión de un vecino vinculada a hacer la vida en la calle, heredada de las formas de vida de los lugares de origen (principalmente traídas desde las áreas rurales a su llegada a Madrid), se ha visto redefinida desde el punto de vista de los MSU, que entienden que esta vecindad parte del trabajo en red, del uso de las redes sociales. Así, si bien es cierto que no hacen un uso del espacio público como los anteriores modelos de vecindad, sí se muestran activos en el uso de estos espacios en momentos de reivindicación para visibilizar sus propuestas.

Por último, se hace referencia a la necesaria lucha continua por terminar con los estereotipos negativos que este tipo de barrios han debido de soportar desde las últimas décadas del siglo xx, especialmente por el influjo de los medios de comunicación y del desconocimiento de la población en general, lo cual ha pesado como una losa en la evolución social de estas áreas urbanas. Dentro de este sintagma analítico se muestra que, efectivamente, dependiendo del trato que le den a un barrio los medios de comunicación, se conoce un barrio desde una perspectiva positiva o negativa.

Hace unos años cuando hablabas con un taxista, le mandabas al [Hospital] 12 de Octubre y al final le engañabas y hacías venir, ya no. Ahora ya no. Peleamos porque no solo salgan noticias negativas en los medios de comunicación. Hay muchos sucesos que no son de nuestro barrio, pero cuando sucede algo negativo, han recaído sobre Orcasitas (A. V. zona Usera).

CONCLUSIONES

La crisis económica de 2008 no hizo sino reafirmar y amplificar el sentimiento de desigualdad de las periferias vulnerables de Madrid, radicadas en el sur, para comenzar la articulación de un discurso que permita el establecimiento de puentes y lazos entre dichos sectores vulnerables y forjar las bases de una nueva identidad urbana. Con amplia tradición desde hace ya décadas, impactada por las crisis económicas y con una base social todavía en cierto modo articulada, se ve fortalecida y exaltada ante un Madrid cada vez más desigual, como señalan los datos, que marca la diferencia dejando una periferia más consciente de su situación desigual.

En síntesis, en este texto se ha definido el *derecho a la ciudad* como un mecanismo de actuación por parte de los colectivos vulnerables de la ciudad de Madrid para reclamar su puesto a la hora de crear y gestionar la ciudad, haciendo visible que el impacto de la crisis económica no hizo sino ahondar en las diferencias ya existentes en una ciudad que no pensaba en estas áreas urbanas. Este hecho genera una ciudad fragmentada que se desarrolla a diferentes velocidades dada la falta de adecuación de las propuestas de la Administración para dar solución a problemas que a menudo ya son crónicos y que generan procesos de decadencia urbana. La emergencia de un sentimiento de posición de inferioridad, así como de exclusión ante la ciudad creada, explicaría la gestación de un intenso sentimiento de pertenencia expresado a través de la movilización social y cuya herramienta de actuación, desde décadas atrás, consiste en la movilización vecinal y en las actuaciones, independientemente de abordar una escala menor o mayor. Ante esta situación, surgen con fuerza las referencias a procesos identitarios generados en estos barrios vulnerables, en torno a las identidades barriales, el fin de los tradicionales estereotipos ne-

gativos y el protagonismo de la «vecindad» como elemento de acción.

La conformación y gestación de identidades locales necesarias ante la identidad difusa del *todo urbano* y la necesidad de arraigo que surge parecen sentar las bases de la articulación de un discurso en torno al *derecho a la ciudad*, entendido como el derecho de participar y crear ciudad por parte de los colectivos vulnerables, que podría servir de nexo de unión entre los diversos agentes y servir de base para el ejercicio de aquel.

BIBLIOGRAFÍA

- Abellán, Jacobo; Sequera, Jorge y Janoschka, Michael (2012). «Occupying the #Hotelmadrid: A Laboratory for Urban Resistance». *Social Movement Studies: Journal of Social, Cultural and Political Protest*, 11: 1-7. doi: 10.1080/14742837.2012.708831
- Alguacil, Julio (2006). Barrios desfavorecidos: diagnóstico de la situación española. En: F. Vidal Fernández (ed.). *Exclusión social y estado de bienestar en España. V Informe FUHEM* (pp. 155-168). Madrid: Icaria.
- Alguacil, Julio; Camacho, Javier y Hernández, Agustín (2013). «La vulnerabilidad urbana en España. Identificación y evolución de los barrios vulnerables». *Empiria. Revista de Metodología de Ciencias Sociales*, 27: 73-94. doi: 10.5944/empiria.27.2014.10863
- Alguacil, Julio; Fuente, Rosa de la; Martínez, Miguel Á.; Ubrich, Thomas y Velasco, María (2011). Madrid. En: M. Iglesias; M. Martí Costa; J. Subirats y M. Tomás (eds.). *Políticas urbanas en España*. Barcelona: Icaria.
- Antón-Alonso, Fernando; Porcel, Sergio; Cruz, Irene y Coll, Francesc (2020). «La vulnerabilitat urbana a Barcelona: persistència, concentració i complexitat». *Papers*, 63: 50-63. Disponible en: <https://ddd.uab.cat/record/23753>, acceso 15 de abril de 2021.
- Ayuntamiento de Madrid y Universidad Carlos III (2018). *Metodología para la elaboración del índice de vulnerabilidad territorial de barrios y distritos de Madrid y ranking de vulnerabilidad*. Madrid: Servicio de Estudios y Evaluación Territorial.
- Borja, Jordi (2003). *La ciudad conquistada*. Madrid: Alianza.
- Borja, Jordi (2012a). El fin de la anticidad posmodernista y el derecho a la ciudad en las regiones

- metropolitanas. En: M. Belil; J. Borja i Sebastià y M. Corti (coords.). *Ciudades, una ecuación imposible* (pp. 279-320). Barcelona: Icaria.
- Borja, Jordi (2012b). *Revolución urbana y derechos ciudadanos: Claves para interpretar las contradicciones de la ciudad actual*. Capel, Horacio (dir.), Barcelona: Universitat de Barcelona. [Tesis doctoral].
- Brenner, Neil y Theodore, Nik (eds.) (2003). *Spaces of Neoliberalism: Urban Restructuring in North America and Western Europe* (Vol. 4). New Jersey: Wiley-Blackwell.
- Brenner, Neil; Peck, Jamie y Theodore, Nik (2010). «Variegated Neoliberalization: Geographies, Modalities, Pathways». *Global Networks*, 10(2): 182-222. doi: 10.1111/j.1471-0374.2009.00277.x
- Capel, Horacio (2010). «Urbanización generalizada, derecho a la ciudad y derecho para la ciudad». *Scripta Nova: Revista Electrónica de Geografía y Ciencias Sociales*, XIV, 331(7). Disponible en: <http://www.ub.edu/geocrit/sn/sn-331/sn-331-7.htm>, acceso 15 de abril de 2021.
- Capel, Horacio (2012). «Crisis económica, temores y retos. Diez años de cambios en las ciudades». *Mediterráneo Económico*, 20: 55-84.
- Castells, Manuel (2008). Productores. El movimiento ciudadano madrileño, una referencia histórica. En: V. Pérez Quintana y P. Sánchez León (eds.). *Memoria ciudadana y movimiento vecinal: Madrid, 1968- 2008*. Madrid: Catarata.
- Costes, Laurence (2011). «Del "derecho a la ciudad" de Henri Lefebvre a la universalidad de la urbanización moderna». *Urban*, 2: 89-100.
- Delgado, Manuel (2013). *El espacio público como representación, Espacio urbano y espacio social en Henri Lefebvre*. Disponible en: <http://oasrn.org/home.php>, acceso 15 de abril de 2021.
- Fernández, Manuel; Navarro, Clemente; Zapata, Angel R. y Mateos, Cristina (2018). «El Análisis de la Desigualdad Urbana Propuesta y validación de un índice de nivel socioeconómico en áreas urbanas españolas (1991- 2001)». *EMPIRIA. Revista de Metodología de Ciencias Sociales*, 39: 49-77. doi: 10.5944/empiria.39.2018.20877
- Finkel, Lucila; Parra, Pilar y Baer, Alejandro (2008). La entrevista abierta en investigación social: trayectorias profesionales de ex deportistas de élite. En: A. J. Gordo López y A. Serrano Pascual (coords.). *Estrategias y prácticas cualitativas de investigación social* (pp. 127-154). London: Pearson Educación.
- García Espín, Patricia (2012). «El 15M: de vuelta al barrio como espacio de lo político». *Revista Internacional de Pensamiento Político*, 7: 291-310. Disponible en: <http://rabida.uhu.es/dspace/handle/10272/7751>, acceso 15 de abril de 2021.
- Garnier, Jean-Pierre (2006). *Contra los territorios del poder. Por un espacio público de debates y... de combates*. Barcelona: Virus.
- Garnier, Jean-Pierre (2010). *Lucha para apropiarse de la ciudad. Le Monde Diplomatique, Ciudades: Urbanismo y Desastre en Chile*. Santiago de Chile: Aún creemos en sueños.
- Garnier, Jean-Pierre (2011). «Del derecho a la vivienda al derecho a la ciudad: ¿De qué derechos hablamos... y con qué derecho?». *Biblio 3w: Revista Bibliográfica de Geografía y Ciencias Sociales*, 909(16). Disponible en: <http://www.ub.edu/geocrit/b3w-909.htm>, acceso 15 de abril de 2021.
- Gibbs, Graham (2012). *El análisis de datos en investigación cualitativa*. Madrid: Ediciones Morata.
- Glaser, Barney y Anselm, Strauss (1967). *The Discovery of Grounded Theory: Strategies for Qualitative Research*. New York: Aldine Publishing Company.
- Harvey, David (1977). *Urbanismo y desigualdad social*. Madrid: Siglo XXI.
- Harvey, David (2003). «The Right to the City». *International Journal of Urban and Regional Research*, 27(4): 939-934.
- Harvey, David (2005). *El nuevo imperialismo* (Vol. 26). Madrid: Ediciones Akal.
- Harvey, David (2008). «The Right to the City». *New Left Review*, 53: 23-40.
- Harvey, David (2013). *Ciudades rebeldes: del derecho de la ciudad a la revolución urbana*. Madrid: Ediciones Akal.
- Janoschka, Michael (2011). «Geografías urbanas en la era del neoliberalismo. Una conceptualización de la resistencia local a través de la participación y la ciudadanía urbana». *Investigaciones Geográficas*, 76: 118-132.
- Leal, Jesus y Sorando, Daniel (2013). «Rehabilitación urbana y cambio social en las grandes ciudades españolas». *Monografías de la Revista Aragonesa de Administración Pública*, 15: 205-236.
- Lefebvre, Henri (1969). *El Derecho a la Ciudad*. Madrid: Península.
- Lefebvre, Henri (1970). *La revolución urbana*, Madrid: Alianza; [1.ª ed: *La Révolution urbaine*. Paris: Gallimard, 1967].
- Lefebvre, Henri (1976). *Espacio y política; el Derecho a la Ciudad, II*. Madrid: Península.

- Marcuse, Peter (1996). *Space and Race in the Post Fordist City*. En: E. Mingione (ed.). *Urban Poverty and the Underclass*. Oxford: Blackwell.
- Marcuse, Peter (2009). «From Critical Urban Theory to the Right to the City». *CITY: Analysis of Urban Trends, Culture, Theory, Policy, Action*, 2-3(13): 185-197. doi: 10.1080/13604810902982177
- Marcuse, Peter (2010). «¿Los derechos en las ciudades y el Derecho a la Ciudad?». *Global hoy*, 23. Disponible en: http://hic-al.org/documento.cfm?id_documento=1402, acceso 15 de julio de 2011.
- Marcuse, Peter (2011). «¿Qué derecho para qué ciudad en Lefebvre?». *Urban*, 2: 17-21.
- Mathivet, Charlotte (2011). *Ciudades para tod@s: por el Derecho a la Ciudad, propuestas y experiencias*. Santiago de Chile: Habitat International Coalition (HIC).
- Mitchell, Don (2003). *The Right to the City: Social Justice and The Right for Public Space*. New York: The Guilford Press.
- Observatorio Metropolitano (2007). *Madrid: ¿la suma de todos? Globalización, territorio, desigualdad*. Madrid: Traficantes de sueños.
- Observatorio Metropolitano (2009). *Manifiesto por Madrid. Crítica y crisis del modelo metropolitano*. Madrid: Traficantes de sueños.
- Ortiz, Enrique (2010). El proceso de construcción por el Derecho a la Ciudad: avances y desafíos. En: A. Sugranyes y C. Mathivet (eds.). *Ciudades para tod@s: por el Derecho a la Ciudad, propuestas y experiencias* (pp. 119-126). Santiago de Chile: Hábitat International Coalition (HIC).
- Pastor, Jaime (2013). «El movimiento 15M en Madrid, 2012». *Anuario del Conflicto Social*, 2. Disponible en: <https://revistes.ub.edu/index.php/ACS/article/view/6272>, acceso 15 de abril de 2021.
- Peck, Jamie (2004). «Geography and Public Policy: Constructions of Neoliberalism». *Progress in Human Geography*, 28(3): 392-405. doi: 10.1191/0309132504ph492pr
- Peck, Jamie; Theodore, Nik y Brenner, Neil (2010). «Postneoliberalism and its Malcontents». *Antipode*, 41: 94-116. doi: 10.1111/j.1467-8330.2009.00718.x
- Pérez Quintana, Vicente (2008). El movimiento vecinal ayer y hoy. En: V. Pérez Quintana y P. Sánchez León (eds.). *Memoria ciudadana y movimiento vecinal: Madrid, 1968-2008* (Vol. 30). Madrid: Los Libros de la Catarata.
- Purcell, Mark (2003). «Citizenship and the Right to the Global City: Reimagining the Capitalist World Order». *International Journal of Urban and Regional Research*, 3(27): 564-590. doi: 10.1111/1468-2427.00467
- Purcell, Mark (2009). «Le Droit à la ville et les mouvements urbains contemporains». *Rue Descartes*, 1: 40-50. doi: 10.3917/rdes.063.0040
- Rivero Jiménez, Borja (2012). The Assemblies of 15th May Movement in Cáceres: An Example of Democratic School, a Road to Dialogic Society. En: B. Tejerina e I. Perugorria (eds.). *From Social to Political: New Forms of Mobilization and Democratization* (pp. 108-118). Bilbao: Servicio Editorial de la Universidad del País Vasco.
- Rodríguez Villasanté, Tomás y Gutiérrez Barbarrusa, Virginia F. (2001). «El movimiento vecinal: trayectoria y perspectivas». *Participando en la Red: Anuario de movimientos sociales*, 2: 70-86.
- Romanos, Eduardo (2011). «El 15M y la democracia de los movimientos sociales». *Books and Ideas*, 18(11). Disponible en: <https://booksandideas.net/EI-15M-y-la-democracia-de-los.html>, acceso 15 abril de 2021.
- Ruiz-Olabuénaga, Jose I. (2003). *Metodología de la investigación cualitativa*. Bilbao: Universidad de Deusto.
- Sevilla-Buitrago, Álvaro (2011). «Cenizas de Gotha, espectros de Lefebvre: derecho a la ciudad y urbanismo alternativo en el ocaso del estado social». *Biblio 3W. Revista de Geografía y Ciencias Sociales*, 16(932). doi: 10.1344/b3w.0.2011.26544
- Soja, Eduard W. (1996). *Thirdspace: Journeys to Los Angeles and Other Real-and-Imagined Places*. Oxford: Blackwell.
- Soja, Eduard W. (2008). *Postmetrópolis. Estudios críticos sobre las ciudades y las regiones*. Madrid: Traficantes de Sueños.
- Soja, Eduard W. (2010). *Seeking Spatial Justice*. Minneapolis: University of Minnesota Press.
- Stanek, Lukasz (2011). *Henri Lefebvre on Space: Architecture, Urban Research, and the Production of Theory*. Minneapolis y London: University of Minnesota Press.
- Sugranyes, Ana (2010). «El Derecho a la Ciudad: Praxis de la utopía». *Habitat y sociedad*, 1: 71-79. doi: 10.12795/HabitatySociedad.2010.i1.05
- Sugranyes, Ana (2012). El derecho a la ciudad: praxis de la utopía. «Visions», *Gener 2012*, 10: 24-29. URI <http://hdl.handle.net/2117/86286>
- Swyngedouw, Erik; Moulaert, Frank y Rodríguez, Arantxa (2002). «Neoliberal Urbanization in Europe: Large-Scale Urban Development Projects and

- the New Urban Policy». *Antipode*, 34(3): 542-577. doi: 10.1111/1467-8330.00254
- Temes, Rafael R. (2014). «Valoración de la vulnerabilidad integral en las áreas residenciales de Madrid». *EURE (Santiago)*, 40(119): 119-149.
- Theodore, Nik; Peck, Jamie y Brenner, Neil (2009). «Urbanismo neoliberal: la ciudad y el imperio de los mercados». *Temas Sociales*, 66: 1-13.
- Uceda, Pedro (2016). *La ciudad desequilibrada. El derecho a la ciudad en los barrios vulnerables de Madrid*. Leal Maldonado, Jesús (dir.), Madrid: Universidad Complutense de Madrid. [Tesis doctoral]. Disponible en: <http://hdl.handle.net/10803/404027>, acceso 15 de abril de 2021.
- Valles, Miguel (1997). *Técnicas cualitativas de investigación social. Reflexión metodológica y práctica profesional*. Madrid: Síntesis.
- Zarate, Lorena (2011). *El Derecho a la Ciudad*. Barcelona: Institut de Drets Humans de Catalunya y el Observatori DESC. Disponible en: http://www.idhc.org/esp/161_propies.asp, acceso 15 de abril de 2021.

RECEPCIÓN: 21/01/2021

REVISIÓN: 07/04/2021

APROBACIÓN: 02/08/2021

