

# Descendants of Immigrants Born in Spain: A Segmented Assimilation?

*Descendientes de inmigrantes nacidos en España:  
¿Hacia una integración segmentada?*

**Jordi Bayona-i-Carrasco and Andreu Domingo**

## Key words

Descendants

- ECEPOV
- Spain
- Educational Attainment
- Segmented Assimilation
- Unemployment
- Second Generations

## Palabras clave

Descendientes

- ECEPOV
- España
- Estudios
- Integración segmentada
- Paro
- Segundas generaciones

## Abstract

In 2021, approximately 2.65 million people born in Spain had at least one foreign-born parent, representing 6.5 % of the population, although this percentage exceeds 30 % among children under the age of three, suggesting the future importance of these descendants of immigrants. The education levels attained and incorporation into the labour market among the first descendants arriving at young ages will be good indicators of the integration process. Our results show that the children of immigrants have lower levels of education and greater likelihood of being unemployed. These differences with the autochthonous population increase when both parents are of foreign origin, as well as for certain specific origins, which suggest the existence of segmented assimilation.

## Resumen

En el año 2021 alrededor de 2,65 millones de personas nacidas en España tienen al menos un progenitor extranjero, lo que representa el 6,5 % de la población, aunque este porcentaje supera el 30 % entre los menores de tres años, dejando entrever la importancia futura de los descendientes de inmigrantes. El análisis de los niveles de estudios alcanzados y de la incorporación a la actividad económica entre los primeros descendientes que llegan a edades jóvenes será un buen marcador del proceso de integración. Los resultados nos indican cómo se alcanzan menores niveles de instrucción y se registran mayores probabilidades de desempleo. Estas diferencias se incrementan entre los descendientes con ambos progenitores extranjeros, brechas que aumentan para algunos orígenes específicos, lo que nos llevará a apuntar la existencia de una integración segmentada.

## Citation

Bayona-i-Carrasco, Jordi; Domingo, Andreu (2024). "Descendants of Immigrants Born in Spain: A Segmented Assimilation?". *Revista Española de Investigaciones Sociológicas*, 187: 25-44. (doi: 10.54777/cis/reis.187.25-44)

**Jordi Bayona-i-Carrasco:** Universitat de Barcelona | jordibayona@ub.edu

**Andreu Domingo:** Centre d'Estudis Demogràfics (CED-CERCA) | adomingo@ced.uab.es



## INTRODUCTION<sup>1</sup>

Years after the first international migratory boom in Spain, which took place at the end of the 20<sup>th</sup> century and beginning of the 21<sup>st</sup>, and which completed Spain's transition from a migrant sending country to an immigrant country, analysis of the immigrant population and the process of its incorporation into the host society has become more complex, as now we must also consider the descendants of the immigrant population.

With the aim of contributing to the debate over the integration of children of immigrants, we analysis the situation of descendants, defined as having one or more parents of immigrant origin and having been born in Spain. They constitute a growing subgroup of the population that is often statistically invisible due the difficulty of observation, as they were born in Spain and a significant proportion have Spanish nationality. Analysis of this population is important to understand how the process of their integration into society is functioning. In this study we identify possible differences among different groups of immigrants and evaluate the role of the school system and access to the labour market, as well as the existence of possible geographic differences related to the unequal distribution of the immigrant population across the country.

The impact and importance of the descendants of immigrants in Spain is growing, as currently approximately one of every three children born in the country and that enter pre-school education has at least one parent born outside the country. This is, therefore, a population group that will have

increasing representation in society as a whole, as well as one which already constitutes a very important proportion of the country's younger generations. This population, in their majority young and born in Spain, reached over 2.6 million persons in 2021 according to the Survey on Essential Characteristics of Population and Housing (ECEPOV-2021). If we consider them alongside the 7.2 million persons who, according to the census, were born outside of Spain, approximately 10 million of Spain's 47.4 million residents are directly connected to international immigration, a situation which is the result of the two migratory booms that have taken place in Spain this century.

Not a lot is known about these children of immigrants; many of them have attained Spanish nationality, although some discrimination exists by country of origin, as some have greater difficulties in accessing nationality than others (Pinyol-Jiménez and Sánchez-Montijano, 2014). This population is also unequally distributed geographically, with the weight of international immigration differing in each region of the country, and in function of the characteristics of the immigrants present and the fertility levels in the places where they reside. Analysis of this population is crucial to understand the evolution of the integration process, as the existence of differences in spheres such as education and the labour market would indicate that integration is not progressing satisfactorily, or that we find ourselves with situations of segmented assimilation, with some assimilating into the lower income groups of society. The 2021 Census, in its statistical appendix, the Survey on Essential Characteristics of Population and Housing (ECEPOV), permits an approach to this population group by asking respondents the country of origin of their parents<sup>2</sup>. Thus, this

<sup>1</sup> This study is part of the R&D&I project "Demographic metabolism, migrations and social change in Spain" [Metabolismo demográfico, migraciones y cambio social en España] (PID2020-113730RB-I00), financed by Spain's Ministry of Science and Innovation and directed by Andreu Domingo and Jordi Bayona. Jordi Bayona is Serra Hunter Lecturer in the Geography Department at the University of Barcelona.

<sup>2</sup> The 2021 Population Census only gathers information on parents that reside in the same household, so that

study analyses the main socio-demographic characteristics of the descendants of immigrants and compares them with autochthonous persons of the same age, with the aim of determining the impact of migration on their individual characteristics.

This article has two aims, on the one hand, to characterize the descendants of immigrants born and residing in Spain, looking at the origin of their parents, their characteristics by sex and age and their geographic distribution. On the other hand, and among those descendants that have finished their educations and joined the labour market, we analyse their levels of education and their labour market participation. To do this, we compare the education levels and unemployment rates of this population with autochthonous young people with the same characteristics as well as with recently arrived immigrants. We look at the probability of being unemployed among those born in Spain in function of the origin of their parents. Academic success and employment are, along with language use, key variables in the process of integration for the children of immigrants (Portes, Fernández-Kelly y Haller, 2006). We begin with the hypothesis that those of immigrant descent born in Spain are more similar to the autochthonous population than to immigrants, although if we look at their educations and their integration into the labour market, we find the existence of hierarchies among the different geographic origins that may indicate a possible segmented assimilation.

## STATISTICAL SOURCES AND METHODOLOGY

In this study we analyse recent data from the Survey on Essential Characteristics of

---

we chose to work with the ECEPOV, which provides information on both parents independent of their place of residence.

Population and Housing (ECEPOV), published for the first time at the beginning of 2023 by Spain's National Statistics Institute (INE) and which complements the data from the 2021 Population and housing census. The latter is constructed directly from the cross-referencing of administrative registers and the continuous population register, which combined with the ECEPOV permits us to examine certain socio-demographic characteristics not available in the registers. The survey is intended to be conducted every five years, and in this case with data collected in the middle of 2021, a different reference date from the Census, which refers to 1 January 2021. It has a very large sample, 172 444 main households and 424 493 persons, and includes data that has appeared in previous censuses that are not always available with the cross-referencing of registers, such as the characteristics of the dwelling, the structure of households and habitual mobility, to name just a few of the items traditionally collected in censuses. Among these, we also have access to information on parents' place of birth, a question that was included in the census for the first time in 2011. As it is based on a sample, some of the disaggregated data from the ECEPOV differ slightly from that presented in the Census or the continuous population register, with a slight under-registration of the population of foreign origin, which should not affect our overall results<sup>3</sup>.

Following the majority of approaches on the descendants, we use a classification based on two criteria: place of birth (distinguishing between those born outside the

---

<sup>3</sup> As it is a survey, and as we specifically analyse the descendants of immigrants, a group that is difficult to define, there can be a certain under-registration in the ECEPOV data, as seems to occur if we compare the results by origin with those from the population register. The ECEPOV records a total of 6.7 million persons born outside the country, half a million less than found based on the 2021 census.

country and those born in Spain), and parents' origin (both of immigrant origin or one parent of native birth). Thus, those individuals born in Spain and with both parents of foreign birth will be referred to as second generation. If, on the contrary, one of the parents is foreign-born and the other native-born, they will be referred as generation 2.5, following the nomenclature of Rumbaut (2004), as they would be expected to have a significant similarity to the autochthonous population. In the case of having one parent of immigrant origin or not having information regarding a parent, the second generation category is used by default. In some of the graphs and tables presented in this article we include the category "not known", as information on both parents is unknown for those born in Spain, also taking into account that their characteristics in terms of education level and employment distance them from the autochthonous group. For the second generation, the results are presented disaggregated by parents' region of birth. This is not possible for generation 2.5, where there are a reduced number of cases.

We begin with a descriptive analysis of the characteristics of the descendants of immigrants, in terms of their age and parents' origin, but also their geographic distribution in function of their place of residence. In the geographic analysis, and with the aim of avoiding dispersion, we represent the weight of descendants using six regional groups constructed based on Spain's Autonomous Regions and the EU NUTS-1 grouping into territorial units, with the exception of placing the islands in the same group, justified by the similarity of the profile of the immigrants present there. The six territories considered are: the Community of Madrid, Catalonia, North (formed by Galicia, Asturias, Cantabria, the Basque Country, Navarre, La Rioja and Aragon), Centre (formed by Castile and Leon, Castile-La Mancha and Extremadura), Southeast (Andalusia, Valencian Community, Murcia,

Ceuta and Melilla), and the Islands (Canary Islands and Balearic Islands).

The analysis of the relationship to labour market is focused on the age group from 25 to 34 years of age. The majority of those below 25 years of age have not finished their educations and the weight of descendants above 34 years of age is small. In addition, limiting the age range avoids the effects of structure in comparing the autochthonous and immigrant populations.

Lastly, to determine the explanatory causes of employability, we use a logistic regression which estimates the probability of being unemployed for the economically active population born in Spain. In this model the dependent variable is being unemployed instead of working, and there are six explanatory variables: Age (in five-year groups, plus a grouping for those over 40 years of age, in which the descendants of immigrants have little significance); sex; final level of education (grouped into four categories); size of municipality of residence (<50 thousand, 50-100 thousand, 100-500 thousand and more than 500 thousand), as the labour market differs between urban and rural areas; region, following the same criteria as in the previous classification, with different weights for the immigrant population, and lastly, a generational classification, in which in addition to the autochthonous and generation 2.5, we distinguish among the geographic origins of parents for those who are of second generation (this is based on continent of origin, plus a group of "Others" when the two parents do not share the same continent of origin).

## **THEORETICAL FRAMEWORK AND STATE OF THE QUESTION: DESCENDANTS OF IMMIGRANTS IN SPAIN**

With the international migratory boom at the beginning of the century and the shift from

a country of emigration to one of immigration, interest awoke in Spain regarding the children of immigrants, generally referred to as those of second generation, and their economic and educational characteristics. Until then, Spain had been among the European countries with low proportions of the population being descendants of immigrants; in 2008 barely 1.1 % of the population between 20 and 54 years of age born in Spain were descendants of immigrants, in comparison with an average of 5 % for the EU overall and highs of 22 % in Estonia, 16.7 % in Latvia, 13.5 % in France and 8.8 % in the UK (Eurostat, 2011).

Despite these figures, research on the children of immigrants in Europe would not really become significant until the beginning of this century (Crul and Vermeulen, 2003). In these initial studies, we find that the descendants from less developed countries experience greater difficulties in school (Heath, Rothon and Kilpi, 2008) and greater likelihood of being unemployed (Behtoui, 2004; Silberman, Alba and Fournier, 2007; Gracia, Vázquez-Quesada and Werfhorst, 2016). Not all groups experience these situations, and generally research in certain host countries has found the descendants from the following geographic groups as those most affected: Moroccans, Turkish, Caribbean, Pakistani and Surinamese. Regarding employment status and despite high levels of participation in the labour market, we find differences between female descendants of Pakistanis, Turkish and Moroccans in some countries, with lower levels of employment, although significantly above the figures found for their mothers (Crul and Vermeulen, 2003). In school, their results are below those found for students overall, although there are exceptions, with some groups achieving results above the overall average, such as those from India and China in certain countries. Several theoretical approaches have sought to explain these differences. First, they have looked at socioeconomic strati-

fication (Breen and Jonsson, 2005), as certain descendant groups are more socioeconomically vulnerable, especially in terms of education outcomes (Heath, Rothon and Kilpi, 2008). Secondly, they have considered differences in language acquisition, both among descendants and especially among their parents (van de Werfhorst and Heath, 2019), which can have a negative impact on school performance. Thirdly, some have looked at aspirations, although these tend to be higher than the aspirations expressed by the rest of the students (Gil-Hernández and Gracia, 2018), and this is also the case among the parents. A fourth factor refers to the social context and the effect of segregation or geographic concentration, with greater concentration being associated with higher levels of school failure (Schneeweis, 2015), or to greater segregation in the labour market, which reduces the probability of finding employment. Lastly, a final argument refers to the existence of discrimination and racism (Midtbøen, 2013; Zschirnt, 2020), to which should be added the difficulties of accessing nationality in the host country for certain immigrant groups, which limits their employability.

Regarding education, Crul *et al.* (2012) identify the existence of different models throughout Europe, comparing the level of early school leaving and the weight of higher education among groups of descendants. Four different situations are identified: *Low mobility*, with high abandonment and a low percentage accessing higher education; *Slow mobility*, with low abandonment but low levels of higher education; *Polarised mobility*, with high values for both situations; and *Fast upward mobility*, with low abandonment and a high percentage with university studies. Allocation to each of these categories depends on the group being analysed and country of residence, with the existence of diverse situations in the European context.

This leads us to consider the existence of a segmented assimilation (Silberman, Alba and Fournier, 2007), similar to what is seen in the United States. In our case, we find uneven paths to assimilation among the children of immigrants, and as no single and homogeneous path exists this situation can be theoretically defined as segmented assimilation (Portes and Zhou, 1993; Portes, Fernández-Kelly and Haller, 2006). These paths are often dependent on previous population sub-groups residing in the country of reception. Thus, there are downward trajectories in some cases, while in others better than average results are observed. The descendants, therefore, become integrated into different segments of society.

In the case of Spain, studies on the children of immigrants are only very recent. Among them, those based on one of the largest research projects undertaken, the ILSEG survey - Longitudinal Study of the Second Generation - carried out by Alejandro Portes and Rosa Aparicio, stand out. The ILSEG has had three waves, the last in 2016. Based on this last one, Cachón (2022) finds that the descendants have employment rates higher than their autochthonous peers, but with a profile showing them to be in low social positions, a finding that is consistent with the high proportion of young people employed in unskilled positions (Aparicio, Biderbost and Tornos, 2018). A certain downward assimilation is found for certain groups, such as young people of Dominican or Guinean descent (Aparicio and Portes, 2014).

The position that children of immigrants occupy in Spain is affected by different factors. First is sex; we find a better situation for women in terms of education and regarding future ambitions (Portes, Aparicio and Haller, 2018), but disadvantages in terms of income and occupational status. Other factors that make assimilation difficult are the poor economic position of household of origin and the experience of racial

discrimination, particularly important among young Muslims (Portes, Aparicio and Haller, 2018). Checa and Arjona (2009), looking at the Spanish city of Almería, find the existence of segmented assimilation in function of origin, with significant difficulties among the children of African immigrants. Despite this, the overall view of the integration process in Spain is positive (Portes, Aparicio and Haller, 2018).

Another factor of interest has been academic performance, as the majority of descendants in the country are still young and enrolled in school, with schools being one of the first spheres where the second generation has had significant representation. This is, in general, a positive factor for facilitating integration, as many reach higher levels of education than their parents (Portes, 1995; Checa and Montserrat, 2015). However, we also find situations of low academic performance, which is generally explained by a composition effect, referring to children of immigrants from the most vulnerable segments of the population (Cebolla-Boado, 2022). In addition, we continue to find high levels of school abandonment, especially among the most vulnerable groups (Bayona and Domingo, 2021).

Based on their place of birth and age at arrival in Spain, the children of immigrants can be classified into different categories. Following Rumbaut (2004), those born outside the country can be divided between first generation and generation 1.5. The latter refers to those arriving before a certain age, generally limited to 12 and under (Arcarons and Muñoz, 2018) or 16 and under (González-Ferrer and Cebolla-Boado, 2018). In some contexts, a Generation 1.75 has even been considered and refers to those that arrived when very young and began their educations practically at the beginning, including in this case those that arrived before reaching six years of age (Bayona, Domingo and Menacho, 2020).

For those born in the receiving country, two terms are used, second generation, which refers to those with both parents of immigrant origin, and generation 2.5, which refers to those with one autochthonous parent. Members of the latter may even have better educational or occupational achievements than the autochthonous population, and their socio-demographic characteristics differ widely from those of second generation (Ramakrishnan, 2004). In some of the literature those born in the receiving country are not differentiated by the origin of their parents and they are all referred to as second generation, which represents a mixture of situations and results from very different conditions. In general, the concept of second generation often has negative connotations and perpetuates the stigmatizing condition of the immigrant, of foreignness, onto descendants, who, as they were born in Spain, were never part of a migratory process; Cachón and Aysa-Lastra (2021) refer to this as a clear oxymoron. Thus, this concept is habitually placed between quotation marks or referred to as “misnamed”, to justify its use. However, empirical findings are a defence of its use, as significant differences do exist among descendants of immigrants in education and in the labour market, whether born in Spain or having arrived at a young age. For example, Arcarons and Muñoz (2018) analysed generation 1.5 in relation to their integration in the labour market and found that despite experiencing better situations in comparison with those who arrived at higher ages, they had higher levels of unemployment and temporary employment than the autochthonous population, although with better results for those of European and Asian background. We also find differences in the case of students in Catalonia, including in comparing the results of those who arrived before beginning schooling with those of the second generation (Bayona and Domingo, 2018).

## DESCENDANTS OF IMMIGRANTS IN SPAIN: A SOCIO-DEMOGRAPHIC PORTRAIT

The 2011 Census, carried out after a decade of significant immigration, counted almost two million persons born in Spain with one or both foreign-born parents (1.18 million with one and 0.8 million with both parents foreign-born) (González-Ferrer and Cebolla-Boado, 2018). In the second decade of this century, in a period between two population censuses, the number of descendants grew by a minimum of 660 thousand (33 %), reaching 2.6 million persons in 2021 according to the ECEPOV and as a proportion of the overall population grew from 4.2 % to 6.6 %. Of these, 1.25 million are descendants of two foreign-born parents, and 1.35 million of mixed parentage. At the same time, the so-called generation 1.5<sup>4</sup> (considering immigrants registered in the ECEPOV that arrived in Spain when under 16 years of age) grew substantially, from one million to 1.7 million, an increase of 63 %, while the number of immigrants arriving above 16 years of age grew by 900 thousand from 2011 to 2021, an increase of 20 %<sup>5</sup>.

Note that nearly one fourth of immigrants residing in Spain in 2021 arrived in the country when they were under 16 years of age. These demographic dynamics are the result of a turbulent decade of migration, as in beginning of that decade and as a product of the economic crisis, we find growing rates of emigration and re-emigration to other countries (Domingo, Sabater and Ortega, 2014), while immigration dur-

<sup>4</sup> Generation 1.5 was constructed by considering two variables: age at the time of the survey and age at arrival in Spain.

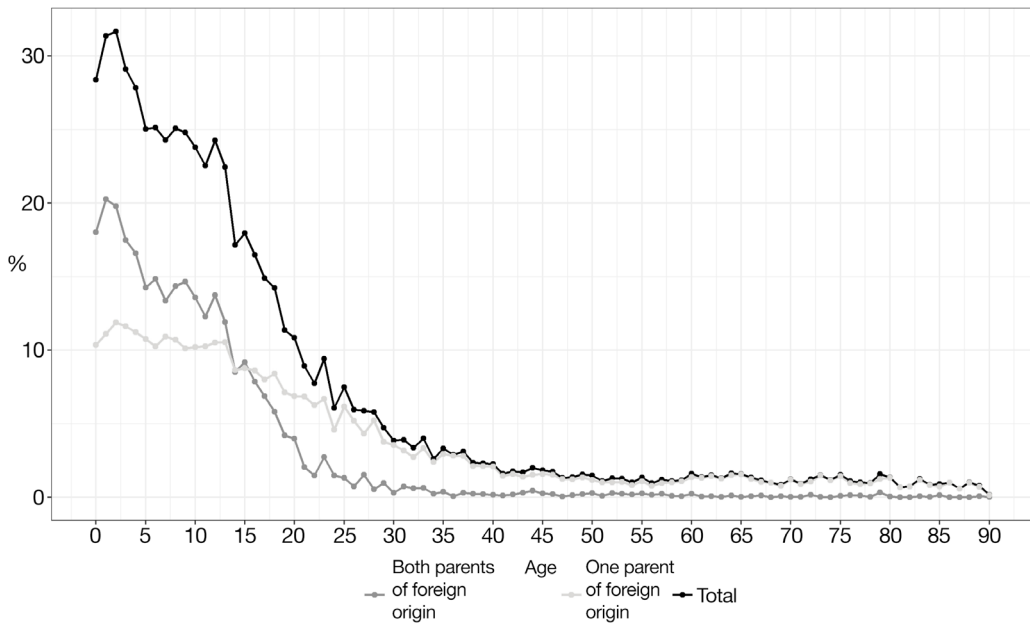
<sup>5</sup> In making a comparison with the 2011 Census by origin of parents, the differences between the sources are attributed to the immigrants of more than 16 years of age.

ing the subsequent recovery reached similar intensity to that of the first boom, though only until the pandemic, which paralysed entry into the country. The growth of the foreign-born population and of those arriving at young ages is of a similar magnitude, which suggests the existence of an intensive process of family reunification in the context of a slowing down of flows. The increase in the weight of children of immigrants was anticipated in the INE's data on the *Natural Movement of Population*, when in 2021 in approximately one-third of births (32.3 %) at least one of the parents was foreign-born. In fact, in 65.3 % of these cases, both parents were of immigrant origin.

### Characteristics by age and nationality of descendants born in Spain

Although we are referring to a relatively low proportion of the total population (6.6 %), it is among the younger generations where they become visible. Thus, when we look at those below 20 years of age, they constitute more than 10 % of that age group, more than 20 % of those under 14 years of age, and more than 30 % of those under 3 years of age. As we can see, their weight among the youngest is very important and growing rapidly (see Graph 1). For example, practically one of every three children that currently begins schooling has one parent that is foreign-born.

**GRAPH 1.** Percentage of the total population represented by persons born in Spain with parents of foreign origin, by age and parents' characteristics



Source: By authors based on the 2021 INE Survey on Essential Characteristics of Population and Housing.

If we differentiate between those with both parents being immigrants and those with one immigrant parent, we see a change in the situation among younger children of immigrants;

having both parents of immigrant origin is the most common situation for those below 14 years of age and the driver for the growth in the percentages below this age.



Most of these children have Spanish nationality: 78.5 % of the cases, with over 80 % among those over 14 years and age and 90 % upon reaching adult age. The overall percentage differs significantly by origin of the parents, as it declines to 55.8 % if both parents are immigrants (second generation) and increases to 98.7 % if one of the parents is native-born (generation 2.5).

### Parent origin

The profile by parents' origin differs from the composition by origin of the immigrant population in Spain. In the case of both parents having been born outside of Spain, we find an over-representation of Africans (39.8 %, accounting for 18 % of the immigrant population) and Asians (9 %, 7 % of the overall immigrant population), with the weight of Americans (32.8 %) and Europeans (25.4 %) below their representativeness in Spain. In these cases, the two parents in their majority come from the same continent (93 %), a situation which is particularly notable among Africans (94.6 %) and Asians (86.6 %), with high levels of endogamy, while greater diversity is found among Americans (83.1 %) and Europeans (79.1 %). In contrast, when one of the parents was born in Spain, the other is most commonly European (44 %) or American (40.2 %), with a much lower representation of Africans (12.3 %) and Asians (3.1 %), a situation which contrasts with what was just described and is determined by different propensities to form mixed marriages in terms of place of origin (Cortina, Esteve and Domingo, 2006), and family migratory projects in some of the places of origin considered.

### Geographic diversity

Given the unequal geographic distribution of the immigrant population in Spain, with

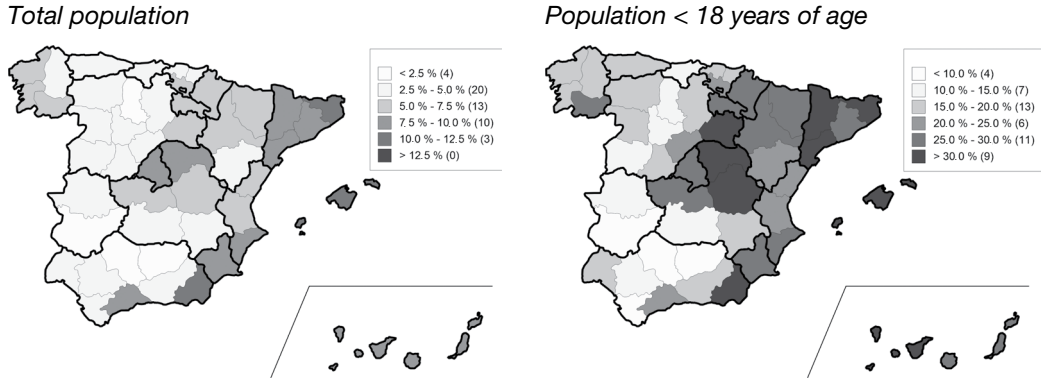
a concentration in the provinces of Madrid and Barcelona, along the Mediterranean coast, the Ebro axis/river area and the islands, the geographic distribution of descendants in Spain is also similar, although with certain small differences by function of parents' origin. Graph 2 shows the geographic weight of these children in the population, but also among the population under 18 years of age. We can see the three provinces with the highest percentages, all above 10 % of the population: Girona (with 11.9 %), the Balearic Islands (11.8 %) and Almeria (10.6 %). There are nine other provinces with percentages above 7.5 %. In contrast, there are two provinces in Andalusia, Cordoba and Jaen, with very low percentages (1.9 % and 1.6 %, respectively), along with 24 provinces where the proportion of children of immigrants is below 5 percent. The Mediterranean coast, with the exception of Castellon and Granada, the Ebro area and Madrid, are the areas with the highest concentration, similar to the distribution we find regarding the presence of immigrants. These percentages are much larger if we take into account only those under 18 years of age, with highs in the same three provinces (Girona, Balearic Islands and Almeria), all above 35 % (40.3 %, 39.8 % and 36.5 %, respectively), and with a minimum of 7 % in Jaen (see Graph 2). Ourense is the exception in the case of minors, as it is the only province in the Northeast that is above the threshold of 25 %, coinciding with a low overall fertility rate in the province, although these values can be linked to past emigration from Galicia, especially toward Latin American countries, such as Colombia and Venezuela, and the return related to the increase in emigration in these countries provoked by their own migratory crises.

In comparison with the immigrant population, when we look at the population under 18 years of age, children of immigrants

have greater weight. This is the case until reaching adult age (see Graph 3). Adding descendants of immigrants and immigrants together, we find that for children under 5 years of age, 40 % are of immigrant origin in the region of Catalonia, and above 30 %

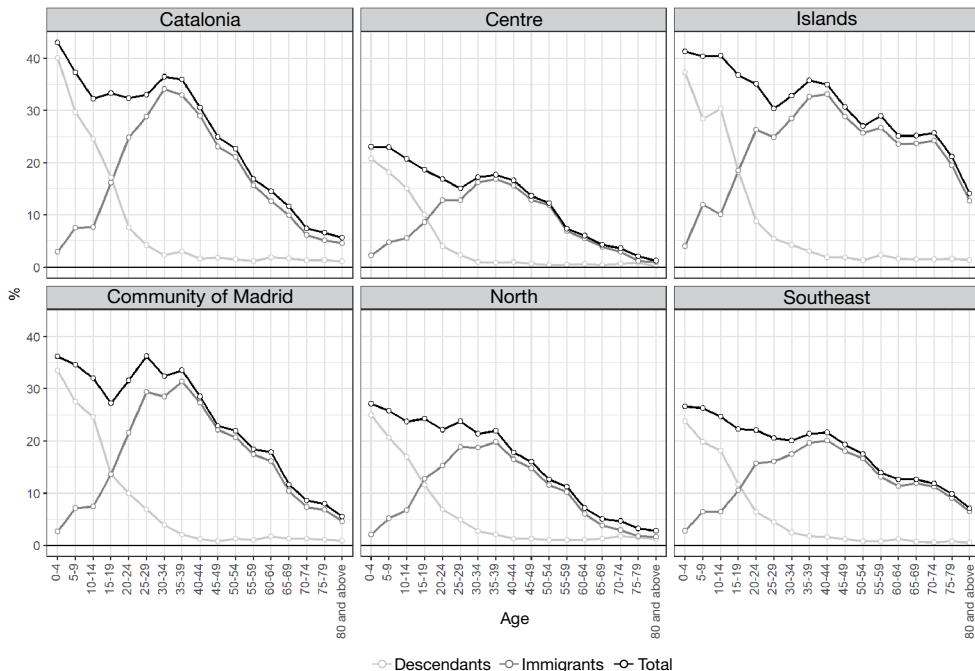
in the regions of the Balearic Islands, Canary Islands and Madrid. The regions with the lowest proportions of children of immigrants and immigrant children of this age group are found in the central province of the country, but still above 20 %.

**GRAPH 2.** Percentage of the total population and under age population represented by descendants of immigrants born in Spain, by age and province



Source: By authors based on the 2021 INE Survey on Essential Characteristics of Population and Housing.

**GRAPH 3.** Percentage of the total population represented by descendants of immigrants born in Spain and immigrants, by age and geographic location



Source: By authors based on the 2021 INE Survey on Essential Characteristics of Population and Housing.

## EDUCATION AND THE LABOUR MARKET

### Education levels and labour market activity rates and unemployment by place of origin

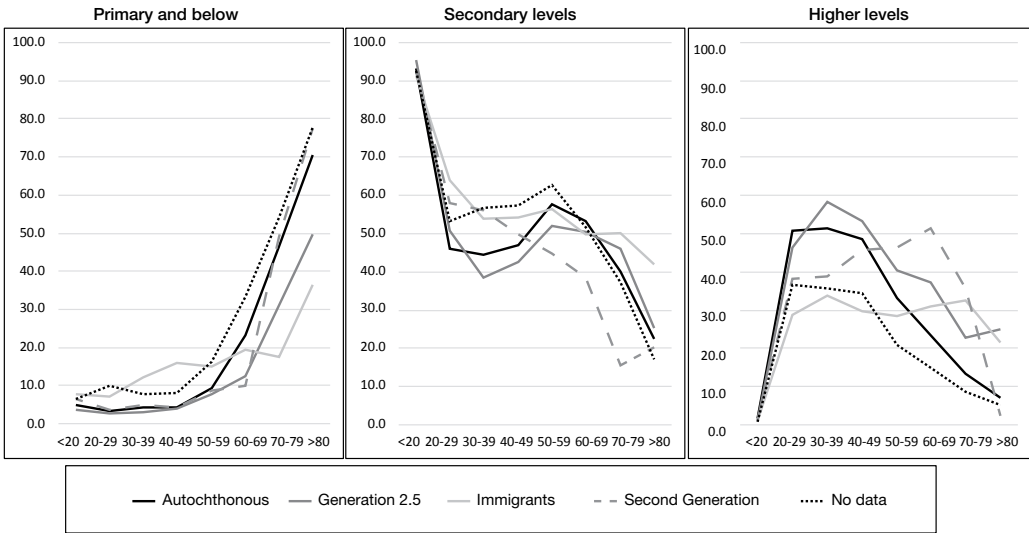
The ECEPOV permits us to compare the levels of education reached by children of immigrants born in Spain and immigrant children with the rest of the population, distinguishing for the first group between those with both parents of immigrant origin and those with only one foreign-born parent (second generation and generation 2.5, respectively). As these are populations with very different age profiles, we do this analysis by age to avoid the structural effect, as education levels reached among different generations differ significantly in Spain. For the overall population of 16 years and above, the survey indicates that the majority (50.5 %) have reached some level of secondary education<sup>6</sup>, followed by higher education (32.1 %) and with a much lower percentage having only a primary education or lower (17.4 %). A higher proportion of those born in Spain have only a primary education (18 %) or have higher education levels (32.6 %) in comparison to those born outside of Spain (14 % and 29.1 %, respectively). Regarding children of immigrants born in Spain, overall, a much younger population group, only 7.2 % have only primary

educations and, in contrast, 34.1 % have higher educations. In Graph 4 we can see a significant age effect in terms of primary education levels, with a clear majority of those over 70 years of age reaching only this level of education. The opposite effect is found in regard to higher education, with maximum values for those under 50 years of age. In terms of place of origin, and focusing on higher education, we find that immigrants have lower levels when we consider those under 60 years of age, while above 60 the percentage with higher education is greater, which indicates a positive selection of older immigrants. It is in the 30–39-year-old age group, the recent international migrants, where we find an alarming gap, with only 33.9 % of this population having higher education levels, almost 20 percentage points lower than this age group among the autochthonous population (51.3 %).

In terms of children of immigrants born in Spain, this population group has different profiles depending on whether both parents are of immigrant origin (the second generation in the graph), with lower education levels than the autochthonous, or if only one parent is foreign-born (generation 2.5), in which case, a greater proportion have higher education levels. In the second generation we find the highest proportion with higher education among those over 60 years of age; this indicates a different educational experience for those descendants of immigrants that are the product of the migratory booms of this century in comparison with the children of immigrants of prior generations, as in addition to originating from different places, their migration to Spain could have resulted in a positive selection of migrants by education level. Currently, among those of 20–29 years of age, among those of second generation, 38 % have higher education levels, while among the autochthonous, 50.8 % do, this twelve point difference indicates an undeniable bias.

<sup>6</sup> The ECEPOV considers twelve different education levels, which are grouped, following the major groupings used in the Census, into three categories: primary education or lower (Does not know how to read or write, Knows how to read and write but with less than five years of schooling, Completed primary education or went to school at least five years), secondary studies (First stage of secondary education and similar, Second stage of secondary education with a general orientation, Second stage of secondary education with a vocational orientation, Post-secondary education but not higher education) and higher education (Vocational education and training, plastic arts and design and higher level sports education and equivalent, university degrees of up to 240 ECTS credits, university degrees of more than 240 credits, Masters, Doctorates).

**GRAPH 4.** Education level by age and place of birth of individuals and parents



Source: By authors based on the 2021 INE Survey on Essential Characteristics of Population and Housing.

In all the cases, women have better academic results than men. Comparing the 30-39 year old age group, when individuals have generally finished their educations, among the autochthonous, 59 % of women have higher educations compared to 44 % of men, a difference of 15 points; among generation 2.5 the difference increases to 16 points (66 % and 49.85, respectively); while that difference grows even further, to 18 points, among those of second generation (31 % and 49.5 %, respectively). In the case of immigrants, the difference between women and men is only 4 points (31.9 % and 35.5 %).

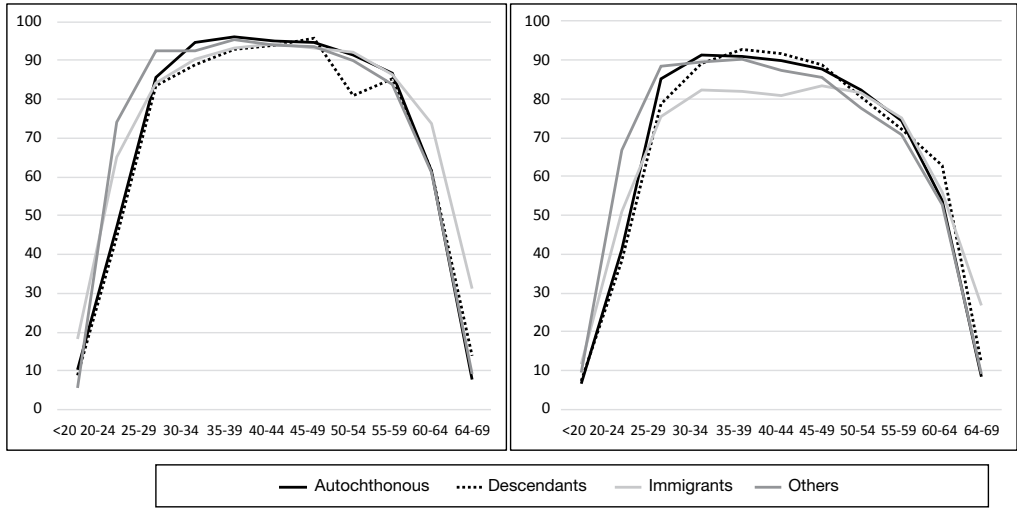
Considering the labour market, the results are not surprising, with greater participation among the immigrant population, although with higher rates of unemployment. Thus, the immigrant population of 16 to 64 years of age has a slightly higher proportion of economically active persons than the autochthonous population (78.6 % versus 77 %), while the descendants have a lower level of incorporation into the labour market, explained by the fact that many

of them are still in the education system. Thus, 55.5 % of the second generation and 30.7 % of generation 2.5 are still studying, with 47.5 % and 27.5 % active in the labour market, respectively. Of course, these results are affected by the much younger age structures of these populations. Regarding rates of unemployment, the lowest levels are found among the autochthonous (18 %), eight points below the rate of unemployment among immigrants (26.5 %), and with values above 20 % for both groups of descendants examined here. If we look in greater detail by age (Graph 5), immigrants have higher labour market activity rates at younger ages and then again at later ages, especially among men, which indicates a rapid incorporation into the labour market and a slower exit. In contrast, in the central working ages, their participation is lower, especially among women, who are ten points below men. Thus, in the age group from 20 to 24 years of age, the activity rate of immigrants is much higher than among the autochthonous (65 % versus 47 % among men and 50.8 % versus

41.3 % among women). These differences are also found among the age group from 65 to 69 years of age (in this case the figure are: 31.3 % versus 7.8 % among men and 26.8 % versus 8.6 % among women).

Regarding the children of immigrants, the patterns we find are comparable to those of the autochthonous population, in terms of both their entry and exit from the labour market.

**GRAPH 5.** Labour market activity rates and place of birth of individuals and parents



Source: By authors based on the 2021 INE Survey on Essential Characteristics of Population and Housing.

In terms of unemployment, the descendants are more similar to the autochthonous than to immigrants, although with slightly higher levels. In comparison to the 18.3 % unemployment rate among the autochthonous, we find a rate of 24.6 % among the children of immigrants and a rate of 26.8 % among immigrants, although the high rate of youth unemployment plays an important role among the children of immigrants. In general, the unemployment rate of immigrants is ten points above that of the autochthonous population for all the age groups.

**The relationship of employment among young people to sex and place of origin**

We look at young people of 25 to 34 years of age to illustrate what happens in the process of integration into the labour market, compar-

ing second generations by the origin of their parents with immigrants (also by origin), generation 2.5<sup>7</sup> and the autochthonous population (see Table 1). We chose this age group because it includes a significant number of descendants who, in their majority, can be considered to have finished their educations. Below this age group we find a very high proportion of students, while in older age groups the number of persons of second generation is reduced. As can be seen, the second generations behave differently than immigrants of the same origin as their parents, and more similarly to young people of autochthonous origin, although they are negatively affected by high levels of unemployment, a finding that is consistent with the literature.

<sup>7</sup> The members of generation 2.5 are not disaggregated by origin due to a lack of representativeness in the survey.

**TABLE 1.** Relationship of activity with migratory origin and sex, 25-34 years of age

Total	Immigrants				Second Generation				Gen. 2.5								
	Autochthonous		Total		America		Asia		Europe		Africa		Others				
	Europe	Africa	America	Asia	Total	Europe	Africa	America	Asia	Others	Total	Europe	Africa	America	Asia	Others	Total
Active	89.3	86.9	72.5	84.9	77.7	83.0	84.4	76.5	82.5	92.9	79.8	85.4	84.0	90.8	87.7		
Unemployed	19.9	21.8	45.0	24.0	24.8	26.2	27.2	47.3	37.7	21.8	10.5	30.6	22.0	16.6	21.3		
Students	6.6	4.7	3.6	5.8	8.5	5.4	3.5	14.3	11.5	2.1	18.4	9.7	11.2	2.3	6.3		
Other inactive	4.2	8.4	23.9	9.3	13.9	11.7	2.1	9.1	6.1	5.0	1.8	4.9	4.8	6.9	5.9		
<b>Men</b>	<b>Immigrants</b>				<b>Second Generation</b>				<b>Gen. 2.5</b>								
	<b>Autochthonous</b>		<b>Total</b>		<b>America</b>		<b>Asia</b>		<b>Europe</b>		<b>Africa</b>		<b>Others</b>		<b>Total</b>		
	Europe	Africa	America	Asia	Total	Europe	Africa	America	Asia	Others	Total	Europe	Africa	America	Asia	Others	Total
Active	90.2	88.8	85.8	88.4	81.9	87.5	97.9	83.1	89.3	93.3	75.4	88.1	85.0	92.6	89.5		
Unemployed	18.9	19.9	32.2	22.4	21.8	23.2	8.4	39.8	22.0	6.4	10.1	16.3	23.9	12.8	19.6		
Students	6.7	4.3	4.7	6.2	12.0	5.9	2.1	13.3	2.5	6.7	22.3	8.8	11.7	2.0	6.5		
Other inactive	3.2	6.9	9.5	5.5	6.1	6.6	0.0	3.5	8.2	0.0	2.3	3.0	3.3	5.4	3.9		
<b>Women</b>	<b>Immigrants</b>				<b>Second Generation</b>				<b>Gen. 2.5</b>								
	<b>Autochthonous</b>		<b>Total</b>		<b>America</b>		<b>Asia</b>		<b>Europe</b>		<b>Africa</b>		<b>Others</b>		<b>Total</b>		
	Europe	Africa	America	Asia	Total	Europe	Africa	America	Asia	Others	Total	Europe	Africa	America	Asia	Others	Total
Active	88.3	85.3	60.8	82.3	73.0	79.3	90.3	72.6	77.6	92.7	95.8	82.9	82.7	89.1	85.9		
Unemployed	21.1	23.5	60.9	25.3	28.6	28.9	51.8	52.4	50.5	28.6	11.6	44.7	19.7	20.3	23.0		
Students	6.5	5.0	2.6	5.5	4.6	4.9	5.1	14.9	17.9	0.0	4.2	10.6	10.7	2.5	6.1		
Other inactive	5.3	9.6	36.6	12.2	22.3	15.8	4.6	12.5	4.6	7.3	0.0	6.6	6.6	8.4	8.0		

Source: By authors based on the 2021 INE Survey on Essential Characteristics of Population and Housing.

The greatest distances are found among women, with the descendants of Africans and Asians born in Spain reporting levels of activity quite a bit higher than those of immigrants (72.6 % versus 60.8 % and 92.7 % versus 73 %, respectively). If among the former we find they are below the overall figures for women, among the latter their activity rate is similar to that of men. In contrast, unemployment levels of the children of immigrants (30.6 %) are above those of the autochthonous population (19.9 %) and even that of immigrants (26.6 %), a situation that particularly affects the second generation of Africans, as well as women, independent of their place of origin.

A final factor that differentiates both groups is inactivity, especially among women. For women immigrants, the level of inactivity is triple that found for autochthonous women (15.8 % and 5.3 %, respectively), while among women of the second generation the level (6.6 %) is similar to the autochthonous population, with the exception of Africans (12.5 %), although very far from the 36.6 % found for women immigrants also of African origin. Regarding generation 2.5, the figures are in general very close to those we find for the autochthonous, although lower due to the greater weight of students, while unemployment levels are slightly higher than found among the autochthonous.

### **Explanatory model for the probability of being unemployed by migratory origin**

To finish, we carried out a multivariable logistic regression that included up to six different variables (see Table 2) to explain the probability of being unemployed in Spain in function of migratory origin, socio-demographic characteristics and place of residence. To do this we took into account the total population in active ages. We focus on the population born in Spain to specifically look at the integration of children of immigrants.

The results indicate that age and education level are the categories that interact most strongly with unemployment. In terms of age, the youngest ages experienced a greater probability of being unemployed in relation to the reference category, especially among those from 16 to 19 years of age, which coincides with entry into the labour market and high levels of unemployment, while in terms of education, the likelihood of being unemployed increases as education level decreases; the probability of being unemployed being five times greater among those with only a primary level education in comparison to those with university studies. Sex is also significant, with women 1.8 times more likely to be unemployed in comparison to men. Region of residency also plays an important role; with the exception of Catalonia all the other residential options are related to a greater likelihood of being unemployed, especially the south-east and the Islands. In this case, the reference date of the survey, the middle of 2021, and the impact of COVID-19 on tourism, affected the values in areas that commonly have lower levels of unemployment, in particular, in the Balearic Islands. Regarding generational classification, and in relation to the autochthonous population, the descendants have a higher probability of being unemployed, with the exception of second generations of Asian origin as well as those who are descendants of immigrant parents of different origins.

In contrast, and contrary to expectations, those of generation 2.5 have higher probabilities and of similar intensity than other groups of children of immigrants. Lastly, the variable size of municipality suggests a slightly lower likelihood of being unemployed for those that reside in small municipalities in comparison to large cities, particularly in municipalities with less than 50 thousand inhabitants. In all the cases presented, the coefficients are significant.

**TABLE 2.** Logistic regression model for the probability of being unemployed among the population born in Spain

Variables	Categories	Odds Ratio	
Sex	Men	Ref.	(0.001)
	Women	1.812***	(0.001)
Age	40 and above	Ref.	
	16-19	6.536***	(0.006)
	20-24	3.123***	(0.003)
	25-29	1.861***	(0.002)
	30-34	1.209***	(0.002)
	35-39	0.940***	(0.002)
Education	University	Ref.	
	Primary or lower	5.301***	(0.002)
	Basic secondary	3.063***	(0.002)
	Post-obligatory secondary	1.795***	(0.002)
Generation	Autochthonous	Ref.	
	Gen 2.5	1.277***	(0.004)
	Africans 2G	1.251***	(0.013)
	Americans 2G	1.285***	(0.015)
	Asians 2G	0.741***	(0.030)
	Europeans 2G	1.203***	(0.016)
	Other 2G	0.795***	(0.026)
Region	Community of Madrid	Ref.	
	Catalonia	0.924***	(0.003)
	North	1.130***	(0.003)
	Centre	1.357***	(0.003)
	Southeast	1.760***	(0.002)
	Islands	1.613***	(0.003)
Size of municipality	> 500 thousand	Ref.	
	< 50 thousand	0.911***	(0.002)
	50-100 thousand	0.972***	(0.003)
	100-500 thousand	1.017***	(0.002)
n		169.000	
Pseudo R <sup>2</sup>		0.126	

Note: Standard error in parentheses.

Source: By authors based on the 2021 INE Survey on Essential Characteristics of Population and Housing.

## CONCLUSIONS

As has happened in countries with long traditions of immigration, the passage of years and the successive new waves of international migrants arriving increasingly diversifies the composition of the immigrant population. At the same time, the weight of the children of immigrants born in the receiving country increases. In Spain, this population is now more than 2.6 million. In a context of low fertility and with a high proportion of young immigrants at reproductive ages,

approximately one third of current births in Spain are children of immigrants, with an unequal geographic distribution that reproduces the presence of the immigrant population in the country. In this context, and over the last few years, a significant number of the first generation of descendants of immigrants from the initial wave are completing their educations and entering the labour market. This permits us a first look at their characteristics, and in this way, the functioning of the process of integration of a pioneer sub-group of the population who can



contribute clues to the future incorporation of the children of immigrants.

In this study we analysed two key variables, education level and relationship to the labour market, in particular, unemployment, which is the factor that most differentiates this population from the autochthonous population. Regarding the level of education, the results indicate the development of an important gap related to origin in those that reach higher levels of education, as a smaller proportion of those of second generation reach higher levels of education than the autochthonous population, although a higher proportion of the former do than the immigrant population. Among generation 2.5, the values are generally greater, with the recent exception of the age group from 20 to 29 years of age, which for the first time has lower values than the autochthonous. This may be due to the differential composition by origin of the parents of this group between generations, which could not be addressed here due to the low representativeness of the parents in the sample and should be analysed in greater detail in future research.

Regarding the relationship to the labour market, the results based on the analysis of ECEPOV data indicate that economic activity rates for the second generation are more similar to those of the autochthonous population than to the immigrant population, although the second generation continues to be strongly impacted by higher levels of unemployment. For some groups of descendants, such as those of African descent, or among women in general, the levels of unemployment are very high. Among the results it is interesting to highlight the situation of generation 2.5. This population is generally in a situation of greater equality or even doing better in relation to the autochthonous population. In the Spanish case, however, this group faces the same problems as the second generation in regard to unemployment. These results should be ex-

plored more deeply and whether the native parent is the father or mother, as well as looking at the origin of the immigrant parent.

The finding of the existence of inequalities is consistent with findings in other neighbouring countries, where, despite a certain convergence, differences in labour market integration are still evident. The different levels of unemployment among the different groups that make up the second generation by parents' place of birth, as studies carried out to date also indicate, point to the possible existence of segmented assimilation according to origin. The permanence over time of this differentiation may pose a major problem for social cohesion if we consider the future weight of this population group in Spain.

## BIBLIOGRAPHY

- Aparicio, Rosa and Portes, Alejandro (2014). *Crecer en España. La integración de los hijos de inmigrantes*. Barcelona: La Caixa.
- Aparicio, Rosa; Biderbost, Pablo and Tornos, Andrés (2018). *La integración de los jóvenes hijos de inmigrantes en el mercado laboral español*. Madrid: Ministerio de Trabajo, Migraciones y Seguridad Social.
- Arcarons, Albert F. and Muñoz, Jacobo (2018). "Paro y temporalidad de los inmigrantes que llegaron a España durante la infancia". *Anuario C-DOB de la Inmigración 2018*: 184-209.
- Bayona, Jordi and Domingo, Andreu (2018). "El fracaso escolar de los descendientes de la inmigración en Cataluña: más que una asignatura pendiente". *Perspectives Demogràfiques*, 18.
- Bayona-i-Carrasco, Jordi and Domingo, Andreu (2021). "La continuidad en el aula: el caso del alumnado de origen inmigrante en la transición hacia la educación posobligatoria en Cataluña". *Aposta. Revista de Ciencias Sociales*, 89: 123-141.
- Bayona, Jordi; Domingo, Andreu and Menacho, Teresa (2020). "Trayectorias migratorias y fracaso escolar de los alumnos inmigrados y descendientes de migrantes en Cataluña". *RIS, Revista Internacional de Sociología*, 78(1): e150. doi: 10.3989/ris.2020.78.1.18.107

- Behtoui, Alireza (2004). "Unequal Opportunities for Young People with Immigrant Backgrounds in the Swedish Labour Market". *Labour*, 18: 633-660. doi: 10.1111/j.1121-7081.2004.00281.x
- Breen, Richard and Jonsson, Jan O. (2005). "Inequality of opportunity in comparative perspective: recent research on educational attainment and social mobility". *Annual Review of Sociology*, (31): 223-243.
- Cachón, Lorenzo (2022). "Los inmigrantes jóvenes en el mercado de Trabajo en España: la asimilación segmentada en acción". *Mediterráneo Económico*, 36: 19-36.
- Cachón, Lorenzo and Aysa-Lastra, María (2021). Asimilación segmentada y trayectorias de clase: las segundas generaciones de inmigrantes en el mercado de Trabajo en España. In: R. Aparicio and A. Portes (eds.). *Los nuevos españoles. La incorporación de los hijos de inmigrantes (23-58)*. Barcelona: Bellaterra Edicions.
- Cebolla-Boado, Héctor (2022). "¿Qué más hay detrás de la desventaja educativa de los inmigrantes? Tres ideas poco conocidas sobre su experiencia escolar". *Mediterráneo Económico*, 36: 189-205.
- Checa, Juan C. and Arjona, Ángeles (2009). "La integración de los inmigrantes de 'segunda generación' en Almería. Un caso de pluralismo fragmentado". *Revista Internacional De Sociología*, 67(3): 701-727. doi: 10.3989/ris.2008.04.17
- Checa, Juan C. and Montserrat, Montserrat (2015). "La integración social de los hijos de inmigrantes africanos, europeos del este y latinoamericanos: un estudio de caso en España". *Universitas Psychologica*, 14(2): 475-486. doi: 10.11144/Javeriana.upsy14-2.lish
- Cortina, Clara; Esteve, Albert and Domingo, Andreu (2006). "Crecimiento y singularidades demográficas de los matrimonios de extranjeros en España". *Migraciones*, 20: 75-105.
- Crul, Maurice and Vermeulen, Hans (2003). "The Second Generation in Europe". *International Migration Review*, 37(4): 965-986. doi: 10.1111/j.1747-7379.2003.tb00166.x
- Crul, Maurice; Schnell, Philipp; Herzog-Punzenberger, Barbara; Wilmes, Maren; Sloom, Marieke and Aparicio, Rosa (2012). School careers of second-generation youth in Europe: Which education systems provide the best chances for success? In: M. Crul, J. Schneider and F. Lelie (eds.). *The European Second Generation Compared: Does the Integration Context Matter?* (pp. 101-164). Amsterdam: Amsterdam University Press.
- Domingo, Andreu; Sabater, Albert and Ortega, Enrique (2014). "¿Migración neohispánica? El impacto de la crisis económica en la emigración española". *EMPIRIA. Revista de Metodología de las Ciencias Sociales*, 29: 39-66.
- Eurostat (2011). *Migrants in Europe: A Statistical Portrait of the First and Second Generation*. Eurostat Statistical Books.
- Gil-Hernández, Carlos J. and Gracia, Pablo (2018). "Adolescents' educational aspirations and ethnic background: The case of students of African and Latin American migrant origins in Spain". *Demographic Research*, 38(23): 577-618.
- González-Ferrer, Amparo and Cebolla-Boado, Héctor (2018). Los hijos de la inmigración en España: valores, aspiraciones y resultados. In: A. Blanco; A. Chueca; J.A. López and S. Mora (coord.). *Informe España 2018 (111-114)*. Madrid: Universidad Pontificia Comillas, Cátedra J. M. Martín Patino.
- Gracia, Pablo; Vázquez-Quesada, Lucía and Van de Werfhorst, Herman G. (2016). "Ethnic penalties? The role of human capital and social origins in labour market outcomes of second-generation Moroccans and Turks in the Netherlands". *Journal of Ethnic and Migration Studies*, 42(1): 69-87. doi: 10.1080/1369183X.2015.1085800
- Heath, Anthony F.; Rethon, Catherine and Kilpi, Elina (2008). "The Second Generation in Western Europe: Education, Unemployment, and Occupational Attainment". *Annual Review of Sociology*, 34(1): 211-235.
- Midtbøen, Arnfinn H. (2013). "The Invisible Second Generation? Statistical Discrimination and Immigrant Stereotypes in Employment Processes in Norway". *Journal of Ethnic and Migration Studies*, 40: 1657-1675.
- Pinyol-Jiménez, Gemma and Sánchez-Montijano, Elena (2014). "La naturalización en España: una política de clarosucos". *Anuario CIDOB de la Inmigración*, 2014: 185-210. Available at: <https://raco.cat/index.php/AnuarioCIDOBInmigracion/article/view/287328>, acces July 3, 2023.
- Portes, Alejandro and Zhou, Min (1993). "The New Second Generation: Segmented Assimilation and Its Variants". *The Annals of the American Academy of Political and Social Science*, 530: 74-96.
- Portes, Alejandro; Fernández-Kelly, Patricia and Haller, William (2006). "La asimilación segmentada sobre el terreno: la nueva segunda generación al inicio de la vida adulta". *Migraciones*, 9: 7-58.

- Portes, Alejandro; Aparicio, Rosa and Haller, William (2018). "Hacerse adulto en España: la integración de los hijos de inmigrantes". *Anuario CIDOB de la Inmigración*, 2018: 148–181. Barcelona: CIDOB.
- Ramakrishnan, S. Karthick (2004). "Second-Generation Immigrants? The '2.5 Generation' in the United States". *Social Science Quarterly*, 85(2): 380–99.
- Rumbaut, Rubén G. (2004). "Ages, Life Stages, and Generational Cohorts: Decomposing the Immigrant First and Second Generations in the United States". *International Migration Review*, 38(2): 1160–1205.
- Schneeweis, Nicole (2015). "Immigrant concentration in schools: consequences for native and migrant students". *Labour Economics*, 35: 63–76.
- Silberman, Roxane; Alba, Richard and Fournier, Irène (2007). "Segmented assimilation in France? Discrimination in the labour market against the second generation". *Ethnic and Racial Studies*, 30(1): 1–27. doi: 10.1080/01419870601006488
- Werfhorst, van de Herman G. and Heath, Anthony (2019). "Selectivity of Migration and the Educational Disadvantages of Second-Generation Immigrants in Ten Host Societies". *European Journal of Population*, 35:347–378. doi: 10.1007/s10680-018-9484-2
- Zschirnt, Eva (2020). "Evidence of Hiring Discrimination Against the Second Generation: Results from a Correspondence Test in the Swiss Labour Market". *Journal of International Migration and Integration*, 21: 563–585. doi: 10.1007/s12134-019-00664-1

**RECEPTION:** July 10, 2023

**REVIEW:** November 16, 2023

**ACCEPTANCE:** January 09, 2024



# Descendientes de inmigrantes nacidos en España: ¿hacia una integración segmentada?

*Descendants of Immigrants Born in Spain: A Segmented Assimilation?*

**Jordi Bayona-i-Carrasco y Andreu Domingo**

## Palabras clave

Descendientes

- ECEPOV
- España
- Estudios
- Integración segmentada
- Paro
- Segundas generaciones

## Key words

Descendants

- ECEPOV
- Spain
- Educational Attainment
- Segmented Assimilation
- Unemployment
- Second Generations

## Resumen

En el año 2021 alrededor de 2,65 millones de personas nacidas en España tienen al menos un progenitor extranjero, lo que representa el 6,5 % de la población, aunque este porcentaje supera el 30 % entre los menores de tres años, dejando entrever la importancia futura de los descendientes de inmigrantes. El análisis de los niveles de estudios alcanzados y de la incorporación a la actividad económica entre los primeros descendientes que llegan a edades jóvenes será un buen marcador del proceso de integración. Los resultados nos indican cómo se alcanzan menores niveles de instrucción y se registran mayores probabilidades de desempleo. Estas diferencias se incrementan entre los descendientes con ambos progenitores extranjeros, brechas que aumentan para algunos orígenes específicos, lo que nos llevará a apuntar la existencia de una integración segmentada.

## Abstract

In 2021, approximately 2.65 million people born in Spain had at least one foreign-born parent, representing 6.5 % of the population, although this percentage exceeds 30 % among children under the age of three, suggesting the future importance of these descendants of immigrants. The education levels attained and incorporation into the labour market among the first descendants arriving at young ages will be good indicators of the integration process. Our results show that the children of immigrants have lower levels of education and greater likelihood of being unemployed. These differences with the autochthonous population increase when both parents are of foreign origin, as well as for certain specific origins, which suggest the existence of segmented assimilation.

## Cómo citar

Bayona-i-Carrasco, Jordi; Domingo, Andreu (2024). «Descendientes de inmigrantes nacidos en España: ¿hacia una integración segmentada?». *Revista Española de Investigaciones Sociológicas*, 187: 25-44. (doi: 10.5477/cis/reis.187.25-44)

La versión en inglés de este artículo puede consultarse en <http://reis.cis.es>

**Jordi Bayona-i-Carrasco:** Universitat de Barcelona | [jordibayona@ub.edu](mailto:jordibayona@ub.edu)

**Andreu Domingo:** Centre d'Estudis Demogràfics (CED-CERCA) | [adomingo@ced.uab.es](mailto:adomingo@ced.uab.es)



## INTRODUCCIÓN<sup>1</sup>

Años después del primer *boom* migratorio internacional en España, que tuvo lugar a finales del siglo xx e inicios de xxi, y que completó la transición de un país emisor de migrantes a uno de inmigración, el análisis de la población inmigrada y de su proceso de incorporación a la sociedad de acogida se vuelve más complejo, ya que para ello también debemos considerar qué está sucediendo con los descendientes de la población inmigrada.

Con la intención de contribuir al debate sobre la integración de los hijos de los inmigrantes, se ha considerado en nuestro trabajo el análisis de los descendientes, definidos por haber nacido en España y tener uno o dos progenitores de origen inmigrante, a los que nos referimos en general como descendientes. Estos se configuran en un subgrupo de población de creciente dimensión y muchas veces estadísticamente invisible por la dificultad de observación, ya que son nacidos en España y en buena parte disponen de la nacionalidad española. El interés de su análisis radica en poder conocer el funcionamiento del proceso de incorporación a la sociedad, identificando posibles diferencias entre descendientes de distintos grupos de inmigrantes y evaluando el papel del sistema escolar y del acceso al mercado laboral en ello, más la existencia de posibles diferencias territoriales relacionadas con una distribución geográfica desigual de la población inmigrada en el país.

La importancia de los descendientes en España es creciente, hasta el punto de que en la actualidad aproximadamente uno de cada tres menores nacidos en el país y que

acceden a la educación preescolar tienen algún progenitor nacido en el extranjero. Es, por lo tanto, un grupo de población que irá adquiriendo una representación cada vez mayor con relación al conjunto de la sociedad, y que ya en la actualidad significa una parte muy importante de las generaciones más jóvenes del país. Se trata de una población mayoritariamente joven y nacida en España, con al menos uno de los progenitores nacido en el extranjero, y que alcanza un volumen que según la Encuesta de Características Esenciales de la Población y las Viviendas (ECEPOV-2021) supera los 2,6 millones de personas en 2021. Si los consideramos junto a los 7,2 millones que declaran haber nacido en el extranjero según el Censo, alrededor de 10 de los 47,4 millones de residentes en España estarían directamente relacionados con la inmigración internacional, situación resultante de los dos *booms* migratorios que ha vivido el país en el siglo xxi.

Poco se conoce de estos descendientes, muchos de ellos han accedido a la nacionalidad española, con un importante sesgo según el origen, debido a las dificultades de acceso a la nacionalidad por parte de algunos colectivos en comparación a otros (Pinyol-Jiménez y Sánchez-Montijano, 2014). Se trata, al mismo tiempo, de un colectivo con desigual implantación territorial, en función del peso de la inmigración internacional en cada territorio, de las características de los inmigrantes presentes, y de los niveles de fecundidad general de los lugares donde residen. Su análisis es crucial para conocer la evolución del proceso de integración, ya que la existencia de diferencias en campos como el educacional o el laboral indicarían que este proceso no se está realizando de forma satisfactoria, o que nos encontraríamos con situaciones de integración segmentada, asimilándose a los grupos de menores ingresos de la sociedad de llegada. El Censo de población de 2021, en su estadística anexa, la Encuesta de Ca-

<sup>1</sup> Este trabajo se enmarca dentro del proyecto de I+D+i «Metabolismo demográfico, migraciones y cambio social en España» (PID2020-113730RB-I00), financiado por el Ministerio de Ciencia e Innovación de España y dirigido por Andreu Domingo y Jordi Bayona. Jordi Bayona es profesor lector Serra Hùnter en el Departamento de Geografía de la Universitat de Barcelona.

racterísticas Esenciales de la Población y Viviendas (ECEPOV), permite una aproximación a dicho grupo de población al preguntar por el lugar de origen de los progenitores<sup>2</sup>. Es por ello que se presenta este trabajo, que analiza las principales características sociodemográficas de los descendientes de la inmigración y los compara con los jóvenes de su misma edad, con la intención de dilucidar el efecto de la migración sobre sus características individuales.

El principal objetivo de este artículo es doble: por un lado, caracterizar a los descendientes de inmigrantes nacidos y residentes en España, atendiendo al origen de sus progenitores, a la nacionalidad, a sus características por sexo y edad, y a su distribución territorial. Por el otro, y entre aquellos descendientes que han finalizado sus estudios y se incorporan al mercado laboral, nos proponemos analizar los niveles de estudios alcanzados y su actual relación con la actividad. Para ello se comparará el nivel de estudios y la relación con la actividad de estos con los jóvenes autóctonos de las mismas características y con los inmigrantes de llegada más reciente, y se examinará la probabilidad de encontrarse en paro entre los nacidos en España en función del origen de los progenitores. Éxito académico y empleo son, junto al uso lingüístico, variables clave en el análisis del proceso de integración de los hijos de inmigrantes (Portes, Fernández-Kelly y Haller, 2006). Se parte de la hipótesis de que los nacidos en España se parecen mucho más a los autóctonos que a los inmigrantes, aunque la observación de su desempeño escolar o de su integración al mercado laboral puede visibilizar la existencia de jerarquías entre orígenes que puedan estar indicando una posible integración segmentada.

---

<sup>2</sup> El Censo de población de 2021 solo recoge información de los progenitores que residen en el mismo hogar, por lo que se ha optado por trabajar con la ECEPOV, con información de los mismos con independencia del lugar de residencia.

## FUENTES ESTADÍSTICAS Y METODOLOGÍA

En este trabajo se analizan los datos recientes de la Encuesta de Características Esenciales de la Población y Viviendas (ECEPOV), estadística publicada por vez primera a inicios de 2023 por el Instituto Nacional de Estadística (INE) y que complementa los datos del Censo de Población y Viviendas de 2021. Este último se construye directamente a partir del cruce entre registros administrativos y el Padrón continuo de población, con lo que la ECEPOV permite profundizar en el conocimiento de algunas características sociodemográficas no disponibles en los registros administrativos. Se trata de una encuesta pensada para tener una periodicidad quinquenal, y que se encontraría referida a mitades del año 2021, distinta fecha de referencia que el Censo de población, a 1 de enero de 2021. Cuenta con una amplia muestra, de 172 444 viviendas principales y 424 493 personas, y recoge aquellos aspectos que aparecían en censos precedentes de los que no siempre se puede disponer con el cruce de registros, como las características de la vivienda, la estructura de los hogares o la movilidad habitual, por nombrar solo algunos de los ítems con mayor tradición. Entre estos, siendo una novedad con relación a censos precedentes, tenemos acceso a la información del lugar de nacimiento de los progenitores, pregunta que se añadió por vez primera en un censo en el año 2011. Por su carácter muestral, algunos de los datos desagregados de la ECEPOV difieren levemente de los presentados por el Censo o el Padrón continuo, con un leve subregistro de la población de origen extranjero que no debería afectar a los resultados generales que se presentan<sup>3</sup>.

---

<sup>3</sup> Al tratarse de una encuesta, y al analizar en particular a descendientes de inmigrantes, un grupo de difícil definición, puede existir cierto subregistro en los datos de la ECEPOV, como parece producirse si se comparan

Siguiendo la mayoría de aproximaciones sobre descendientes de inmigrantes, se ha utilizado una clasificación construida a partir de dos criterios: el lugar de nacimiento (distinguiendo entre nacidos en el extranjero y nacidos en España) y el origen de los progenitores (todos inmigrantes o uno de ellos autóctono). Así, aquellos individuos nacidos en España y con ambos progenitores nacidos en el extranjero serán las llamadas segundas generaciones. Si, al contrario, uno de los progenitores es autóctono y el otro inmigrado, serán reconocidos como generación 2,5 siguiendo la nomenclatura de Rumbaut (2004), de los que se espera una significativa proximidad con la población autóctona. En el caso de existir un único progenitor de origen inmigrante o no disponer de información de uno de ellos, se ha utilizado por defecto la categoría de segunda generación. En algunos de los gráficos y tablas que se presentan en este artículo se ha conservado una categoría de «no sabe», al desconocerse la información sobre ambos progenitores para los nacidos en España, teniendo en cuenta, además, que sus características en cuanto al nivel de estudios o a la actividad laboral se alejan del grupo de autóctonos. Para la segunda generación los resultados se presentan desagregados por región de nacimiento de los progenitores. Esto no es posible para la generación 2,5 donde el volumen de casos es menor.

El trabajo empieza con un análisis descriptivo de las características de los descendientes de inmigrantes, atendiendo a su edad y al origen de los progenitores, pero también a su distribución territorial en función de su lugar de residencia. En el análisis territorial, y con la finalidad de evitar la dispersión, se representa el peso de los

descendientes empleando seis grupos territoriales construidos a partir de las Comunidades Autónomas y la agrupación de las mismas empleadas en la nomenclatura europea de NUTS-1, con la salvedad de agrupar las islas en un mismo grupo, justificado por la similitud en el perfil de los inmigrantes presentes. Los seis territorios considerados son: Comunidad de Madrid, Cataluña, Norte (formado por Galicia, Asturias, Cantabria, País Vasco, Navarra, La Rioja y Aragón), Centro (con Castilla León, Castilla-La Mancha y Extremadura), Sudeste (Andalucía, Comunidad Valenciana, Murcia, Ceuta y Melilla), y las islas (Canarias y Baleares).

El análisis de la relación con la actividad se centra en el grupo de edad 25-34 años. Por debajo se considera que en su mayoría no han acabado con los estudios, mientras que al limitar el rango de edad evitamos los efectos de estructura en la comparación con autóctonos e inmigrantes. Al mismo tiempo, el peso de los descendientes por encima de dicha edad es minoritario.

Finalmente, para determinar las causas explicativas de la ocupabilidad, se ha realizado una regresión logística donde se estima, para la población declarada activa y nacida en España, la probabilidad de encontrarse en paro. En este modelo la variable dependiente es el hecho de encontrarse en paro en lugar de estar trabajando, y como variables explicativas se han seleccionado seis variables. En primer lugar, la edad (en grupos quinquenales, más una agrupación de los mayores de cuarenta años, donde los descendientes son poco significativos), el sexo y el nivel de estudios finalizado (agrupado en cuatro categorías). También se considera el tamaño del municipio de residencia (< 50 mil, 50-100 mil, 100-500 mil y más de 500 mil), al entender que el mercado laboral difiere entre ámbitos urbanos y rurales; la región, siguiendo los mismos criterios que en la clasificación anterior, con pesos distintos de la población inmigrada, y una clasificación generacional,

---

los resultados por origen con los del Padrón de población. La ECEPOV registra un volumen de 6,7 millones de nacidos en el extranjero, medio millón menos que los datos del censo de 2021.



donde además de autóctonos y generación 2,5 se ha distinguido para los integrantes de la segunda generación entre orígenes geográficos de los progenitores. Esto se realiza por continente de origen, más un grupo de «Otros» cuando los progenitores pertenecen a distintos continentes de origen.

## MARCO TEÓRICO Y ESTADO DE LA CUESTIÓN: LOS DESCENDIENTES DE LA INMIGRACIÓN EN ESPAÑA

Con el *boom* migratorio internacional de inicios de siglo y el tránsito de un país de emigración a uno de inmigración, se despierta en España el interés hacia la existencia de los descendientes, las generalmente llamadas segundas generaciones, y sus características laborales y escolares. Hasta entonces, España se situaba entre los países europeos con menores proporciones de descendientes en los primeros años de siglo: en 2008 apenas el 1,1 % de su población entre 20 y 54 años nacida en el mismo país era descendiente de inmigrantes, por una media del 5 % en la Unión Europea y máximos del 22 % en Estonia, 16,7 % en Letonia, 13,5 % en Francia o el 8,8 % en Gran Bretaña (Eurostat, 2011).

A pesar de estos volúmenes, no es hasta inicios del siglo XXI cuando se popularizan los trabajos sobre los descendientes de inmigrantes en Europa (Crul y Vermeulen, 2003). En ellos se observa cómo los descendientes de países no desarrollados experimentan mayores dificultades escolares (Heath, Rothon y Kilpi, 2008) y posibilidades de desempleo (Behtoui, 2004; Silberman, Alba y Fournier, 2007; Gracia, Vázquez-Quesada y Werfhorst, 2016). No todos los colectivos experimentan estas situaciones, y generalmente se citan entre los más afectados a marroquíes, turcos, caribeños, pakistaníes o surinameses en algunos países de recepción. En su relación con la actividad, y a pesar de mos-

trar elevadas tasas de participación, aún se encuentran diferencias entre las descendientes de pakistaníes, turcos y marroquíes en algunos países, con una menor actividad, aunque esta se sitúa significativamente por encima de la de sus madres (Crul y Vermeulen, 2003). En la escuela los resultados son inferiores a los del conjunto de alumnado, a pesar de la existencia de excepciones, cuando algunos grupos particulares incluso son capaces de mejorar los resultados generales, como los descendientes de indios o chinos en algunos países. Varias aproximaciones teóricas buscan justificar estas diferencias. En primer lugar, a través de la estratificación socioeconómica (Breen y Jonsson, 2005), al pertenecer generalmente los descendientes a grupos socioeconómicamente más vulnerables, especialmente a lo que a los resultados en educación se refiere (Heath, Rothon y Kilpi, 2008). Por otro lado, a la existencia de diferencias en la adquisición del lenguaje, tanto entre los propios descendientes como especialmente entre sus progenitores (Werfhorst y Heath, 2019), lo que vuelve a impactar negativamente sobre los resultados escolares. En tercer lugar, se apunta a las aspiraciones, aunque estas acostumbra a ser mayores que las mostradas entre el resto del alumnado (Gil-Hernández y Gracia, 2018), también entre los progenitores. Un cuarto elemento hace referencia al contexto social y al efecto de la segregación o la concentración territoriales, cuando se asocia una mayor concentración a posibilidades más elevadas de fracaso escolar (Schneeweis, 2015), o a una alta segregación en el contexto laboral, lo que diluye las probabilidades de ocupabilidad. Finalmente, un último argumento habla de la existencia de discriminación y racismo (Midtbøen, 2013; Zschirnt, 2020), a lo que se debe añadir las dificultades de acceso a la nacionalidad del país de recepción entre algunos colectivos, lo que restringe su empleabilidad.

En cuanto a la escuela, Crul *et al.* (2012), identifican la existencia de distintos modelos a lo largo de Europa, comparando los niveles de abandono escolar y el peso de la educación superior entre grupos de descendientes. Se reconocen cuatro situaciones divergentes: *Low mobility*, con elevado abandono y bajo porcentaje de acceso a la educación superior; *Slow mobility*, con bajo abandono pero bajos niveles de educación superior; *Polarisatied mobility*, con valores elevados de ambas situaciones; y *Fast upward mobility*, en este caso con bajo abandono y elevado porcentaje de estudios universitarios. La adscripción a cada una de estas categorías depende del colectivo analizado y del país de residencia, con una alta diversidad de situaciones en el contexto europeo.

Todo ello nos llevaría a hablar de una integración segmentada (Silberman, Alba y Fournier, 2007), de forma similar a lo que sucede en los EE.UU. En este caso, se encuentran trayectorias no uniformes de integración entre los descendientes de inmigrantes, situación definida teóricamente como de asimilación segmentada (Portes y Zhou, 1993; Portes, Fernández-Kelly y Haller, 2006), dada la no existencia de un único y homogéneo camino de integración, y en función de los subgrupos poblacionales previos residentes en el lugar de recepción. Así, se producen trayectorias descendentes en algunos casos; en otros, se observan mejores resultados que la media. Los hijos de inmigrantes se integran, por lo tanto, en distintos segmentos de la sociedad.

En el caso de España, los estudios sobre los descendientes de inmigrantes son más recientes. Entre ellos, destacan aquellos basados en uno de los proyectos de mayor envergadura realizados, como es la encuesta longitudinal ILSEG sobre las segundas generaciones, llevada a cabo por Alejandro Portes y Rosa Aparicio, con la ejecución de tres oleadas, la última en 2016. Con ella, Cachón (2022) indica que

los jóvenes de segundas generaciones muestran tasas de actividad superiores a las de los autóctonos, con un perfil comparable al de las posiciones sociales más bajas, hallazgo que coincide con la identificación de una mayor proporción de jóvenes en lugares de trabajo no cualificados (Aparicio, Biderbost y Tornos, 2018). Cierta asimilación descendiente sería observada para algunos colectivos, como los jóvenes de procedencia dominicana y guineana (Aparicio y Portes, 2014).

En la posición que ocupan los descendientes en España se han identificado distintos efectos. En primer lugar, con el sexo. Por un lado, se documenta una mejor situación de las mujeres en lo que a logros educativos se refiere o con relación a las ambiciones de futuro (Portes, Aparicio y Haller, 2018), mientras que se constatan desventajas en los ingresos y en el estatus ocupacional. Otros factores que dificultan la integración son la inferioridad económica de los hogares de origen o las experiencias vividas de discriminación racial, especialmente importantes entre los jóvenes de confesión musulmana (Portes, Aparicio y Haller, 2018). Checa y Arjona (2009), para Almería, identifican la existencia de una integración segmentada en función del origen, con significativas dificultades entre los hijos de inmigrantes africanos. A pesar de ello, la visión general del proceso de integración en España es positiva (Portes, Aparicio y Haller, 2018).

Otro de los aspectos que ha centrado el interés ha sido el desempeño escolar, en cuanto la mayoría de los descendientes presentes en el país eran aún jóvenes y se encontraban en pleno período escolar, siendo uno de los primeros ámbitos donde las segundas generaciones alcanzan una representación elevada. Se trata en general de un factor positivo para facilitar la integración, al alcanzar unos niveles de estudios superiores a los que tienen los progenitores (Portes, 1995; Checa y Montserrat, 2015).

En cambio, se observan situaciones de menor rendimiento educativo, que se explican generalmente por un efecto de composición, al pertenecer los hijos de inmigrantes a los segmentos de población más vulnerables (Cebolla-Boado, 2022). Al mismo tiempo, se siguen constatando proporciones de abandono escolar superiores, especialmente para aquellos grupos más vulnerables (Bayona y Domingo, 2021).

En función del lugar de nacimiento y del año de llegada a España los hijos de inmigrantes pueden ser clasificados en distintas categorías. Siguiendo a Rumbaut (2004), los nacidos fuera del país se dividirían entre primera generación y generación 1,5. La generación 1,5 habría llegado antes de cierta edad, generalmente con el límite de los 12 (Arcarons y Muñoz, 2018) o los 16 años de edad (González-Ferrer y Cebolla-Boado, 2018). En algunos contextos se ha aplicado además una Generación 1,75 si se considera a aquellos llegados a muy corta edad, e integrados en el sistema educativo prácticamente desde sus inicios, incluyendo en este caso los llegados antes de los seis años de edad (Bayona, Domingo y Menacho, 2020).

Para los nacidos en el país de recepción se utilizan dos términos, al distinguir entre aquellos con ambos progenitores de origen inmigrante (segunda generación) y aquellos con uno de los progenitores autóctono (generación 2,5). Estos últimos incluso llegarían a mostrar mejores logros educativos u ocupacionales que la población autóctona, diferenciándose ampliamente en sus características sociodemográficas respecto a las segundas generaciones (Ramakrishnan, 2004). En otras ocasiones los nacidos en el país de recepción no son distinguidos según el diferente origen de los progenitores y se adjetivan directamente como segunda generación, lo que representa una mezcla de situaciones y la compensación en los resultados entre condiciones muy distintas. En general, el concepto de segundas gene-

raciones (de inmigrantes) se asocia muchas veces a connotaciones negativas, justificado por perpetuar lo que sería la condición estigmatizada de inmigrante, de extranjería, a los descendientes, los cuales nunca han efectuado un proceso migratorio al haber nacido en España, en lo que Cachón y Aysa-Lastra (2021) califican como un claro oxímoron. Así, este concepto es habitualmente colocado entre comillas o junto a la expresión «la mal llamada», para justificar su uso. En cambio, los resultados empíricos encontrados hasta la fecha defienden su utilización, al encontrarse diferencias significativas entre los descendientes en los campos educativos y laboral, ya sean nacidos en España como llegados a corta edad. Por ejemplo, Arcarons y Muñoz (2018), analizando a la generación 1,5 en relación a su integración en el mercado laboral, encuentran que, a pesar de experimentar mejoras en comparación con los llegados a mayor edad, siguen presentando mayores niveles de paro y temporalidad que la población autóctona, aunque con diferencias entre grupos, a favor de europeos comunitarios y asiáticos, diferencias que siguen manteniéndose en el caso del alumnado en Cataluña, asimilándose los resultados de los llegados antes de iniciar la escolarización con los de las segundas generaciones (Bayona y Domingo, 2018).

## **LOS DESCENDIENTES DE LA INMIGRACIÓN EN ESPAÑA: UN RETRATO SOCIODEMOGRÁFICO**

Los análisis del Censo de 2011, realizado después de una década de fuerte inmigración, contabilizaron poco menos de dos millones de personas nacidas en España con progenitores extranjeros, de los cuales 1,8 millones eran hijos de parejas mixtas y los 0,8 millones restantes nacidos de dos progenitores extranjeros (González-Ferrer y Cebolla-Boado, 2018). En la segunda dé-

cada de siglo, en el período comprendido entre los dos censos de población, el volumen de estos descendientes habría aumentado en un mínimo de 660 mil personas y un 33 % del volumen inicial, al sobrepasar en 2021 los 2,6 millones de personas según la ECEPOV, con un crecimiento de su peso en el conjunto de población del 4,2 % al 6,6 %. De ellos, 1,25 millones serían descendientes de ambos progenitores nacidos en el extranjero, y 1,35 de parejas mixtas. Al mismo tiempo, la conocida como generación 1,5<sup>4</sup> (considerando los inmigrados registrados en la ECEPOV llegados a España con menos de 16 años) se habría agrandado sustancialmente, de un millón a 1,7 millones, con un 63 % de crecimiento, mientras que el volumen de inmigrantes llegados con más de 16 años habría variado entre 2011 y 2021 en 900 mil, con un crecimiento del 20 %<sup>5</sup>. Nótese que prácticamente una cuarta parte de los inmigrados residentes en España en 2021 habría llegado al país por debajo de los 16 años de edad. Estas dinámicas son el resultado de una década convulsa en cuanto al fenómeno migratorio se refiere, ya que durante los primeros años y como producto de la crisis económica se observaron crecientes tasas de emigración y reemigración hacia otros países (Domingo, Sabater y Ortega, 2014), mientras que la recuperación posterior alcanzó intensidades similares a las del primer *boom*, justo antes de la pandemia que paralizó coyunturalmente las entradas. El crecimiento de los nacidos en el extranjero y de los llegados a corta edad es de similar magnitud, lo que apunta a un intenso proceso de reagrupación familiar en un contexto de desaceleración de los flujos.

<sup>4</sup> La generación 1,5 se ha construido cruzando para la población inmigrada residente en España dos variables, la edad actual en el momento de la encuesta y el año de llegada a España.

<sup>5</sup> Al realizar la comparación con el Censo de 2011 según el origen de los progenitores, las diferencias entre fuentes se han atribuido a los migrantes de más de 16 años.

El aumento del peso de los descendientes era anticipado por los datos del Movimiento Natural de la Población, cuando en 2021 aproximadamente en un tercio de los nacimientos (el 32,3 %) alguno de los progenitores era nacido en el extranjero. En estos casos, en el 65,3 % de las situaciones ambos progenitores eran de origen inmigrante.

### **Características por edad y nacionalidad de los descendientes nacidos en España**

A pesar de que hablamos de un peso relativamente bajo si tomamos como referencia el total de población (el 6,6 %), es entre las generaciones más jóvenes cuando los descendientes de la inmigración se hacen visibles. Así, por debajo de los 20 años de edad su representación supera siempre el 10 %, con valores por encima del 20 % entre los menores de 14 años, e incluso superando el 30 % si no se alcanzan los 3 años de edad. Como se observa, su peso es muy importante y rápidamente creciente entre los más jóvenes (véase figura 1). Como ejemplo, prácticamente uno de cada tres niños que actualmente se incorporan en la escuela tiene a uno de sus progenitores nacido en el extranjero.

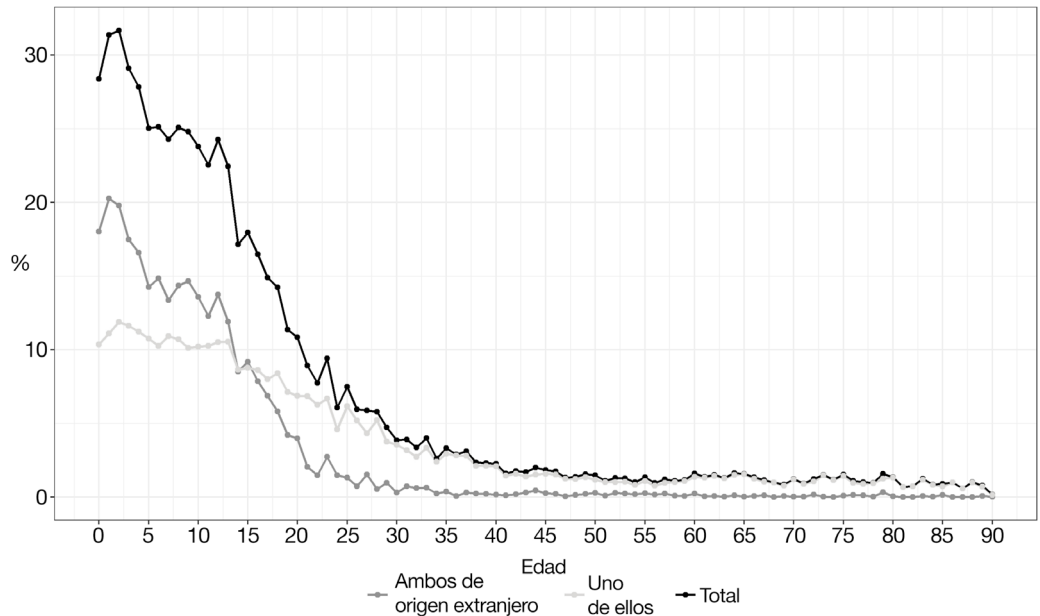
Si se diferencia a los progenitores entre aquellos en que ambos son inmigrados o solo uno de ellos, se observa un progresivo cambio de situación entre los descendientes más jóvenes, donde tener a los dos progenitores de origen inmigrante es la situación más representada por debajo de los 14 años, siendo los descendientes de ambos progenitores extranjeros los principales responsables del crecimiento en los porcentajes por debajo de esta edad.

En su mayoría, estos descendientes disponen de la nacionalidad española. En efecto, esto se produce en el 78,5 % de los casos, aunque se supera el umbral del 80 % por encima de los 14 años y del 90 % al alcanzar la mayoría de edad. Este porcentaje

global, según el origen de los progenitores, se comporta de forma muy distinta, ya que desciende al 55,8 % si ambos progenitores

son inmigrados (la segunda generación), y aumenta al 98,7 % si uno de los dos ha nacido en España (la generación 2,5).

**FIGURA 1.** *Peso que representa la población nacida en España con progenitores extranjeros sobre el total de población, según la edad y las características de los progenitores*



Fuente: Elaboración propia a partir de la Encuesta de Características Esenciales de la Población y Viviendas del INE de 2021.

### El origen de los progenitores

El perfil por origen de los progenitores difiere de la composición por origen de la población inmigrada en España. En el caso de que los dos progenitores hubieran nacido fuera de España, se da una sobrerrepresentación de africanos (el 39,8 %, por una proporción del 18 % entre la población inmigrada) y asiáticos (el 9 %, por un 7 % general), siendo el peso de americanos (32,8 %) y europeos (25,4 %) inferior a su representatividad en España. En estos casos, mayoritariamente los dos progenitores provienen del mismo continente (en un 93 %), situación especialmente notable entre africanos (94,6 %) y asiáticos (86,6 %), con elevada endogamia, mientras surgen situaciones de mayor diversidad entre ame-

ricanos (83,1 %) y europeos (79,1 %). En cambio, cuando uno de los progenitores ha nacido en España el otro es habitualmente europeo (44 %) o americano (40,2 %), con una representación bastante menor de africanos (12,3 %) y asiáticos (3,1 %), situación que contrasta con la anteriormente descrita y que viene determinada por las distintas propensiones a formar matrimonios mixtos en función del origen (Cortina, Esteve y Domingo, 2006), y de los proyectos migratorios familiares en algunos de los orígenes considerados.

### La diversidad territorial

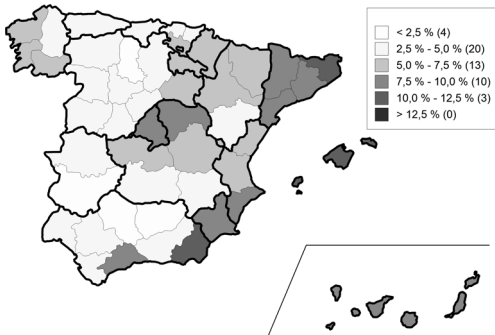
Conocida la desigual distribución territorial de la población inmigrada en España,

con una concentración en las provincias de Madrid y Barcelona, más el litoral mediterráneo, el eje del Ebro y los archipiélagos, la presencia de descendientes nacidos en España será también diversa, aunque presentará algunos pequeños matices en función del origen. Si se observa la figura 2, donde se ha representado el peso de los descendientes en el total de población, pero también entre los menores de edad, podemos ver cómo tres provincias concentran el mayor porcentaje y superan el umbral del 10 % de la población, Girona (con el 11,9 %), las Illes Balears (11,8 %) y Almería (10,6 %), con nueve provincias más con porcentajes por encima del 7,5 %. En cambio, es en dos provincias andaluzas, Córdoba y Jaén, donde esta proporción es menor (el 1,9 % y 1,6 % respectivamente), con 24 provincias que no alcanzan el 5 %. La costa mediterránea, a excepción

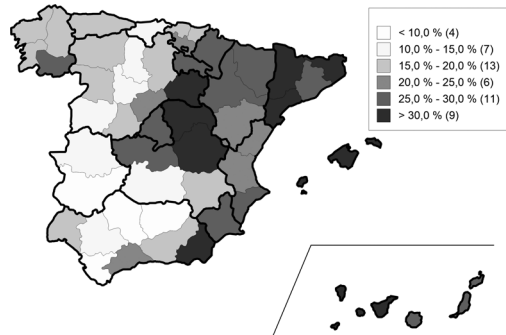
de Castellón y Granada, el eje del Ebro y Madrid son las zonas con mayor concentración, de forma análoga a la distribución de la inmigración internacional en el país. Estas proporciones se multiplican si tenemos en cuenta tan solo a los menores de edad, con máximos en las mismas tres provincias, esta vez por encima del 35 % (40,3 %, 39,8 % y 36,5 % respectivamente), y con mínimos del 7 % en Jaén (véase figura 2). Ourense es la excepción en el caso de los menores de edad, ya que es la única provincia del noroeste que supera el umbral del 25 %, coincidiendo con una baja fecundidad global en la provincia, aunque estos valores pueden estar vinculados al pasado emigratorio gallego, especialmente hacia países latinoamericanos como Colombia y Venezuela, y el retorno relacionado con el aumento de la emigración en estos países provocado por sus crisis migratorias.

**FIGURA 2.** Peso que representan los descendientes de inmigrantes nacidos en España en el total de la población y en la población menor de edad, por provincias

#### Total población



#### Población < 18 años

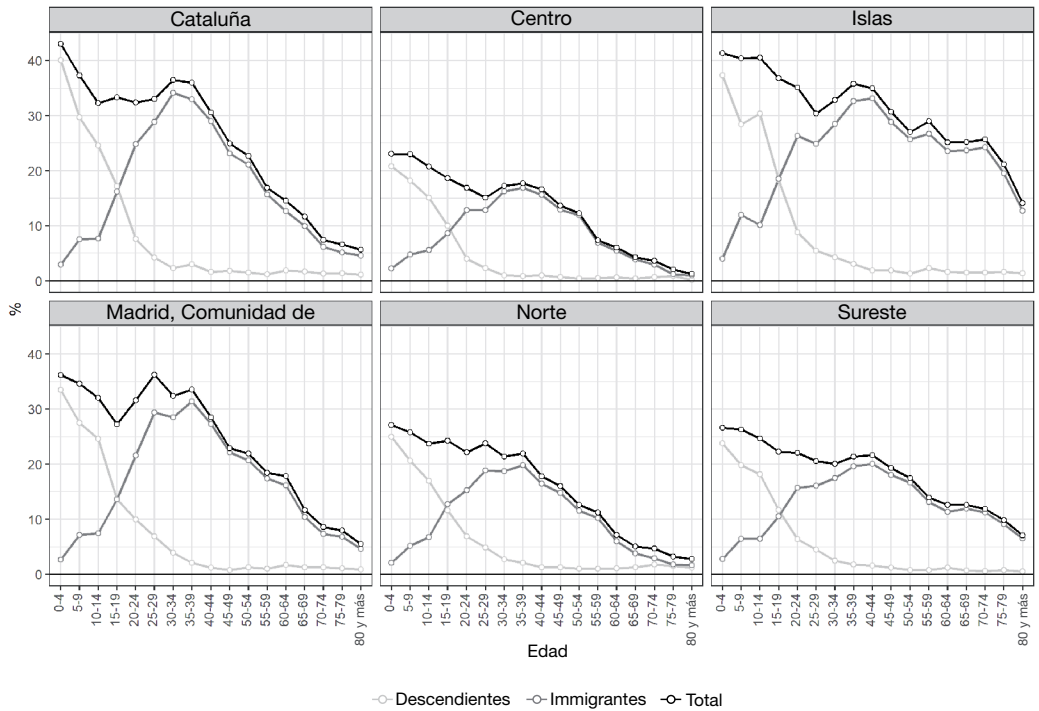


Fuente: Elaboración propia, datos de la Encuesta de Características Esenciales de la Población y Viviendas del INE de 2021.

En comparación con la población inmigrada, en los grupos de edades de menores los descendientes tienen un mayor peso. Esta situación se produce hasta alcanzar la mayoría de edad (véase figura 3). Conjuntamente, sumando descendientes e inmigrantes, se observa que para los menores de

5 años el 40 % es de origen inmigrante en el caso de Cataluña, con porcentajes también elevados y que superan el 30 % en las islas (Balears y Canarias) y Madrid, y que en el caso de menor implantación, las provincias del centro del país, obtienen el 20 %.

**FIGURA 3.** *Peso que representan los descendientes nacidos en España y los inmigrantes sobre el total de la población, por edades y agrupaciones geográficas*



Fuente: Elaboración propia, datos de la Encuesta de Características Esenciales de la Población y Viviendas del INE de 2021.

## EL DESARROLLO ESCOLAR Y LABORAL

### El nivel de estudios y las tasas de actividad y paro según el origen

La ECEPOV nos permite comparar los estudios alcanzados por los descendientes nacidos en España y los inmigrantes con los del resto de la población, distinguiendo para los primeros entre aquellos con ambos progenitores de origen inmigrante y aquellos con solo uno de ellos (la segunda generación y la generación 2,5 respectivamente). Al tratarse de poblaciones con perfiles por edad muy distintos, es necesario realizar este análisis por edad para evitar el efecto estructura, ya que el nivel de estudios adquirido difiere en España de forma muy relevante entre gene-

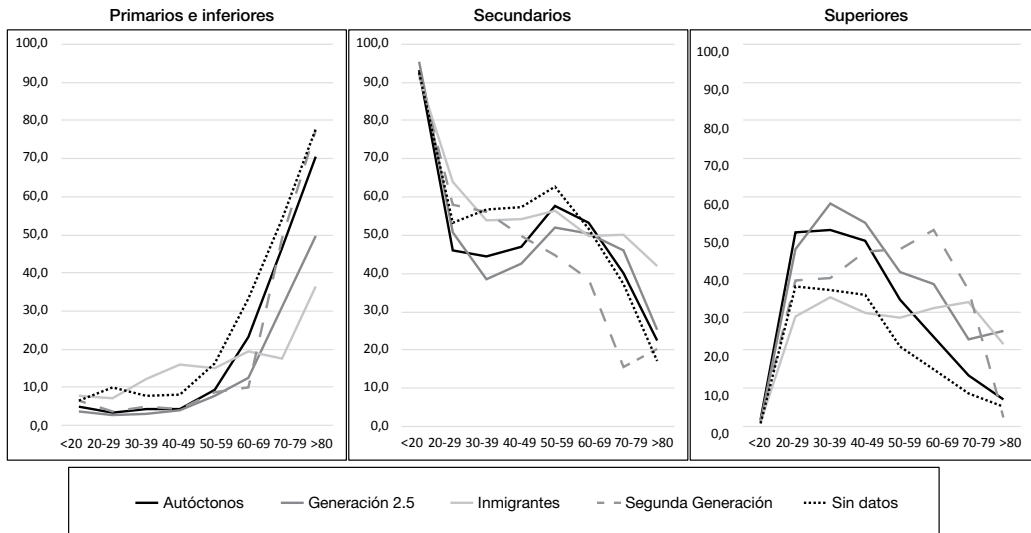
raciones. Para el conjunto de la población de 16 y más años, la encuesta nos indica como los estudios secundarios<sup>6</sup> son mayoritarios con el 50,5 %, seguidos por los estudios superiores (32,1 %) y con menor peso los es-

<sup>6</sup> La ECEPOV dispone de doce niveles de estudios distintos, que se han agrupado siguiendo las grandes agrupaciones realizadas en el Censo en tres grupos: estudios primarios o inferiores (No sabe leer o escribir, Sabe leer y escribir pero fue menos de 5 años a la escuela, Educación primaria completa o fue a la escuela al menos 5 años), estudios secundarios (Primera etapa de educación secundaria y similar, Segunda etapa de educación secundaria con orientación general, Segunda etapa de educación secundaria con orientación profesional, Educación postsecundaria no superior), y estudios superiores (Enseñanzas de formación profesional, artes plásticas y diseño y deportivas de grado superior y equivalentes, Grados universitarios de hasta 240 créditos ECTS, Grados universitarios de más de 240 créditos, Másteres, Doctorado universitario).

tudios primarios o inferiores (el 17,4 %). Los nacidos en España muestran una proporción más elevada de estudios primarios (18 %) y superiores (32,6 %) en comparación con los nacidos en el extranjero (14 % y 29,1 % respectivamente). Los descendientes nacidos en España, por su parte, mucho más jóvenes, solo en un 7,2 % tiene estudios primarios y, en cambio, en un 34,1 % posee estudios superiores. En la figura 4 se advierte un efecto edad muy notorio en los estudios primarios, cuando por encima de los 70 años son claramente mayoritarios. El efecto contrario sucede en los estudios superiores,

con valores máximos por debajo de los cincuenta años de edad. Distinguiendo en función del origen, y fijándonos en el caso de los estudios superiores, se observa cómo los inmigrantes muestran menores niveles por debajo de los sesenta años, mientras que por encima el porcentaje es superior, lo que nos indica una selección positiva de los inmigrados mayores. Es en los 30-39 años, protagonistas de la inmigración internacional reciente, cuando la brecha es más preocupante, siendo el 33,9 % de población con estudios superiores inferior en 20 puntos porcentuales al 51,3 % de los autóctonos.

**FIGURA 4.** Nivel de estudios alcanzado según la edad y el lugar de nacimiento de los individuos y progenitores



Fuente: Elaboración propia, datos de la Encuesta de Características Esenciales de la Población y Viviendas del INE de 2021.

En cuanto a los descendientes nacidos en España, estos muestran perfiles distintos en función de si los dos progenitores son de origen inmigrado (la segunda generación en el gráfico), con menores niveles que los autóctonos, o solo uno de ellos, en este caso con mayor proporción de estudios superiores (la generación 2,5). En la segunda generación se registra un máximo por encima de los sesenta años, y que nos indica el distinto perfil de los descendientes producto de

los booms migratorios del presente siglo en comparación con hijos de migrantes anteriores, donde además de representar orígenes distintos la migración a España, podía provenir de una selección positiva de los migrantes por el nivel de estudios. Actualmente, en los 20-29 años de edad los estudios superiores alcanzan un 38 % en la segunda generación, por un 50,8 % en los autóctonos, con 12 puntos de diferencia, lo que demuestra un insoslayable sesgo negativo.

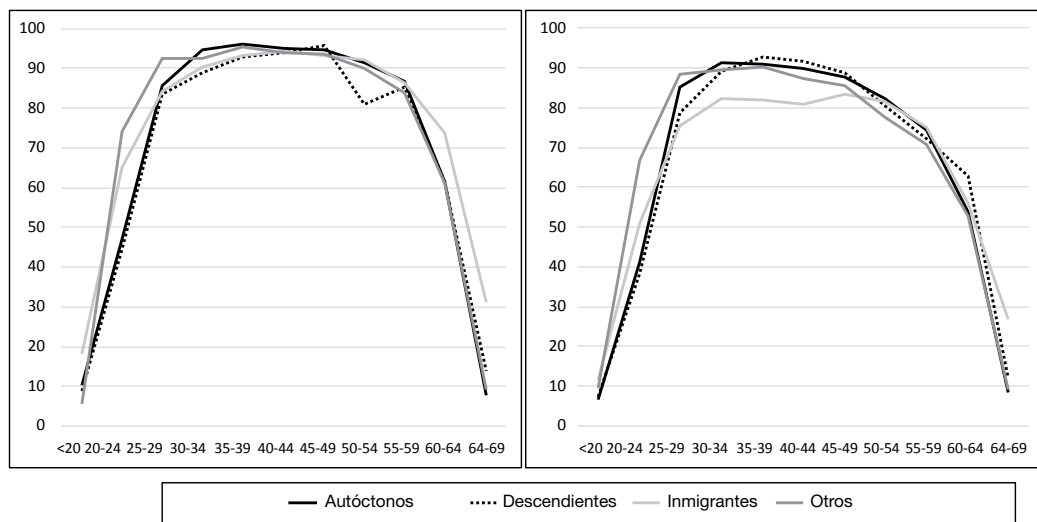


En todos los casos las mujeres muestran mayores desempeños académicos. Comparando lo que sucede en el grupo de edad 30-39, cuando generalmente se han finalizado los estudios, entre los autóctonos las mujeres presentan 15 puntos de distancia en los estudios superiores (44 % por 59 %), distancia que incluso se incrementa entre la generación 2,5 (49,8 % y 66 %, con 16 puntos) y la segunda generación (31 % y 49,5 %, con 18 puntos), mientras que en el caso de los inmigrantes se reduce a menos de cuatro puntos (31,9 % y 35,5 %).

Fijando la atención en el mercado laboral, los resultados son los esperados, con una mayor actividad de la población inmigrada que, en cambio, registra unas tasas de paro más elevadas. De esta forma, la población inmigrada de 16 a 64 años de edad logra una proporción de población activa ligeramente superior a la de la población autóctona (78,6 % por 77 %), mientras que los descendientes son los que presentan menores incorporaciones al mercado laboral por encontrarse estudiando. Así, el 55,5 % de la segunda generación y el 30,7 % de la generación 2,5 aún se encontrarían estudiando,

con un 47,5 % y un 27,5 % de activos respectivamente, datos sesgados por una estructura por edades muy joven. En cuanto a las tasas de paro, los menores niveles se hallan entre los autóctonos (18 %), ocho puntos inferiores a los inmigrantes (26,5 %), con valores por encima del 20 % entre los dos grupos de descendientes aquí analizados. Si entramos en el detalle por edades (figura 5), los inmigrantes muestran una mayor actividad en edades tempranas y tardías, especialmente entre los hombres, lo que indica una incorporación más rápida al mercado laboral y una salida más lenta. En cambio, en las edades centrales la actividad es incluso menor, especialmente entre las mujeres, que se sitúan diez puntos por debajo. Así, en los 20-24 años, las tasas de los inmigrantes sobrepasan ampliamente a las de los autóctonos (65 % respecto el 47 % entre los hombres; 50,8 % por 41,3 % entre las mujeres), como también sucede en los 65-69 años (31,3 % por 7,8 %, y 26,8 % por 8,6 % respectivamente). Respecto a los descendientes, en general, sus pautas son asimilables a las de los autóctonos tanto en la entrada como en la salida del mercado laboral.

**FIGURA 5.** Tasas de actividad y el lugar de nacimiento de los individuos y progenitores



Fuente: Elaboración propia, datos de la Encuesta de Características Esenciales de la Población y Viviendas del INE de 2021.

**TABLA 1.** Relación con la actividad según origen migratorio y sexo, 25-34 años (%)

Total	Inmigrantes				Segunda Generación				Total							
	Autóctonos		Inmigrantes		Autóctonos		Inmigrantes									
	Europa	África	América	Asia	Total	Europa	África	América		Asia	Otros	Total				
Activos	89,3	86,9	72,5	84,9	77,7	83,0	94,4	76,5	82,5	92,9	79,8	85,4	84,0	90,8	87,7	
Parados	19,9	21,8	45,0	24,0	24,8	26,2	27,2	47,3	37,7	21,8	10,5	30,6	22,0	16,6	21,3	
Estudiantes	6,6	4,7	3,6	5,8	8,5	5,4	3,5	14,3	11,5	2,1	18,4	9,7	11,2	2,3	6,3	
Otros inactivos	4,2	8,4	23,9	9,3	13,9	11,7	2,1	9,1	6,1	5,0	1,8	4,9	4,8	6,9	5,9	
<b>Hombres</b>	<b>Autóctonos</b>	<b>Europa</b>	<b>África</b>	<b>América</b>	<b>Asia</b>	<b>Total</b>	<b>Europa</b>	<b>África</b>	<b>América</b>	<b>Asia</b>	<b>Otros</b>	<b>Total</b>	<b>Europa</b>	<b>África</b>	<b>Otros</b>	<b>Total</b>
Activos	90,2	88,8	85,8	88,4	81,9	87,5	97,9	83,1	89,3	93,3	75,4	88,1	85,0	92,6	89,5	
Parados	18,9	19,9	32,2	22,4	21,8	23,2	8,4	39,8	22,0	6,4	10,1	16,3	23,9	12,8	19,6	
Estudiantes	6,7	4,3	4,7	6,2	12,0	5,9	2,1	13,3	2,5	6,7	22,3	8,8	11,7	2,0	6,5	
Otros inactivos	3,2	6,9	9,5	5,5	6,1	6,6	0,0	3,5	8,2	0,0	2,3	3,0	3,3	5,4	3,9	
<b>Mujeres</b>	<b>Autóctonos</b>	<b>Europa</b>	<b>África</b>	<b>América</b>	<b>Asia</b>	<b>Total</b>	<b>Europa</b>	<b>África</b>	<b>América</b>	<b>Asia</b>	<b>Otros</b>	<b>Total</b>	<b>Europa</b>	<b>África</b>	<b>Otros</b>	<b>Total</b>
Activos	88,3	85,3	60,8	82,3	73,0	79,3	90,3	72,6	77,6	92,7	95,8	82,9	82,7	89,1	85,9	
Parados	21,1	23,5	60,9	25,3	28,6	28,9	51,8	52,4	50,5	28,6	11,6	44,7	19,7	20,3	23,0	
Estudiantes	6,5	5,0	2,6	5,5	4,6	4,9	5,1	14,9	17,9	0,0	4,2	10,6	10,7	2,5	6,1	
Otros inactivos	5,3	9,6	36,6	12,2	22,3	15,8	4,6	12,5	4,6	7,3	0,0	6,6	6,6	8,4	8,0	

Fuente: Elaboración propia, datos de la Encuesta de Características Esenciales de la Población y Viviendas del INE de 2021.

En cuanto al efecto del paro, los descendientes se parecen más a los autóctonos que no a los inmigrados, aunque con ligeras diferencias al alza. En comparación al 18,3 % de desocupados de los autóctonos, muestran un 24,6 %, por un 26,8 % entre los inmigrados, aunque en estos valores tiene un papel notable el elevado paro juvenil. En general, las tasas de paro de los inmigrantes se mueven diez puntos por encima para todas las edades.

### **La relación con la actividad entre los jóvenes según el sexo y el origen migratorio**

Se han escogido a los jóvenes de 25-34 años para ilustrar qué sucede con el proceso de integración al mercado laboral, comparando las segundas generaciones según el origen de sus progenitores con los inmigrantes (también por origen), la generación 2,5<sup>7</sup> y los autóctonos (véase tabla 1). Se utilizan estas edades por presentar un volumen importante de descendientes al mismo tiempo que en su mayoría podemos considerar que ya han finalizado con los estudios. Por debajo existe una proporción de estudiantes muy elevada, mientras que en edades mayores la representatividad de las segundas generaciones es aún reducida. Como se puede observar, las segundas generaciones se comportan de forma distinta a los inmigrantes del mismo origen que sus progenitores y de manera más similar a los jóvenes autóctonos, aunque están afectados negativamente por unos elevados niveles de paro, situación que concuerda con lo que nos indica la bibliografía.

Las mayores distancias se producen entre las mujeres, cuando las descendien-

tes de africanos y asiáticos nacidas en España reportan niveles de actividad bastante superiores a las inmigradas (72,6 % por 60,8 %, y 92,7 % por 73,0 % respectivamente). Si entre las primeras aún están por debajo del conjunto de mujeres, entre las segundas su actividad es parecida a la de los hombres. En cambio, los niveles de paro (30,6 %) están muy por encima del de los autóctonos (19,9 %) e incluso de los inmigrantes (26,6 %), situación que afecta especialmente a la segunda generación de africanos, y a las mujeres con independencia de su origen.

Un último aspecto que diferencia ambos grupos es la inactividad, especialmente entre las mujeres. Si entre las inmigradas los niveles triplican a los de las autóctonas (15,8 % y 5,3 % respectivamente), entre la segunda generación los valores son muy similares (6,6 %), a excepción del 12,5 % que siguen mostrando las africanas, lejos, eso sí, del 36,6 % de las inmigrantes del mismo origen. Por otro lado, la generación 2,5 muestra valores generalmente más próximos a los autóctonos, aunque con menor actividad debido a un mayor peso de los estudiantes, mientras que los niveles de paro son ligeramente superiores a los de los autóctonos.

### **Modelo explicativo de la probabilidad de encontrarse en paro según el origen migratorio**

Para finalizar se ha realizado un modelo multivariable de regresión logística que recoge hasta seis variables distintas (véase tabla 2), para explicar la probabilidad de encontrarse en paro en España en función del origen migratorio, las características socio-demográficas y el lugar de residencia. Para ello se ha tenido en cuenta a toda la población en edades activas. Nos focalizamos en la población nacida en España, para centrar la atención en la integración de los descendientes.

<sup>7</sup> No se desagrega por orígenes entre los integrantes de la generación 2,5 por falta de representatividad en la encuesta.

**TABLA 2.** Modelo de regresión logística de la probabilidad de encontrarse en paro entre la población nacida en España

VARIABLES	CATEGORÍAS	ODDS RATIO	
Sexo	Hombre	Ref.	(0,001)
	Mujer	1,812***	(0,001)
Edad	40 y más	Ref.	
	16-19	6,536***	(0,006)
	20-24	3,123***	(0,003)
	25-29	1,861***	(0,002)
	30-34	1,209***	(0,002)
	35-39	0,940***	(0,002)
Estudios	Universitarios	Ref.	
	Primarios o inferior	5,301***	(0,002)
	Secundaria básica	3,063***	(0,002)
	Secundaria posobligatoria	1,795***	(0,002)
Generación	Autóctonos	Ref.	
	Gen 2.5	1,277***	(0,004)
	Africanos 2G	1,251***	(0,013)
	Americanos 2G	1,285***	(0,015)
	Asiáticos 2G	0,741***	(0,030)
	Europeos 2G	1,203***	(0,016)
	Otros 2G	0,795***	(0,026)
	Región	Comunidad de Madrid	Ref.
Cataluña		0,924***	(0,003)
Norte		1,130***	(0,003)
Centro		1,357***	(0,003)
Sureste		1,760***	(0,002)
Islas		1,613***	(0,003)
Tamaño municipio		> 500 mil	Ref.
	< 50 mil	0,911***	(0,002)
	50-100 mil	0,972***	(0,003)
	100-500 mil	1,017***	(0,002)
n		169.000	
Pseudo R2		0,126	

Nota: Error estándar entre paréntesis.

Fuente: Elaboración propia, datos de la Encuesta de Características Esenciales de la Población y Viviendas del INE de 2021.

Los resultados obtenidos nos indican cómo la edad y los estudios alcanzados son las categorías que interactúan de forma más intensa con el paro. En el primer caso, los más jóvenes experimentan una mayor probabilidad de estar en paro en relación a la categoría de referencia, especialmente en los 16-19 años que coinciden con la incorporación al mercado laboral y con elevadas tasas de paro juvenil, mientras que en el segundo aumentan las probabilidades de paro al descender en el nivel formativo alcanzado, siendo las pro-

habilidades cinco veces más elevadas entre los que disponen de estudios primarios en relación con los estudios universitarios. Por detrás de estas dos variables aparece el sexo, multiplicando por 1,8 las probabilidades de estar en paro entre las mujeres en comparación a los hombres. La región de residencia también tiene un papel relevante: a excepción de Cataluña, todo el resto de opciones residenciales se relacionan con mayores propensiones a estar parado, especialmente en el sudeste y también en las islas. En este caso, la fecha de

referencia de la encuesta, a mediados de 2021, y la afectación de la COVID-19 sobre el turismo, puede justificar estos valores en zonas que habitualmente obtienen valores de paro más bajos, en especial en las Islas Baleares. En cuanto a la clasificación generacional, y en relación con la población autóctona, los descendientes de inmigrantes tienen mayor probabilidad de encontrarse en paro, a excepción de las segundas generaciones de asiáticos o de aquellos descendientes de progenitores de distintos orígenes.

En cambio, y a diferencia de lo esperado, los descendientes de la generación 2,5 mostrarían probabilidades superiores y de similar intensidad que otros grupos de descendientes. Finalmente, la variable que discrimina según el tamaño del municipio nos señala una ligera menor propensión a encontrarse en paro entre los que residen en municipios pequeños con relación a las grandes ciudades, sustancialmente cuando se trata de municipios menores a los 50 mil habitantes. En todos los casos presentados, los coeficientes calculados son significativos.

## CONCLUSIONES

Como ha sucedido en países de mayor tradición inmigratoria, el paso de los años y las sucesivas nuevas llegadas de migrantes internacionales diversifican cada vez más la composición de la población inmigrada, al mismo tiempo que aumenta el peso de los descendientes nacidos en el país de recepción, que en España superan ya los 2,6 millones. En un contexto de muy baja fecundidad, y con una elevada proporción de jóvenes inmigrados en edades fértiles, aproximadamente un tercio de los nacidos en la actualidad son hijos de inmigrantes, con una distribución territorial desigual que reproduce la presencia de población inmigrada en el país. En

este contexto, y durante los últimos años, los primeros descendientes en un volumen significativo están ya finalizando sus estudios e incorporándose al mercado laboral. Esto nos permite una primera aproximación a sus características, y con ello al funcionamiento de su proceso de integración, en un subgrupo de población pionero y que puede aportar pistas sobre la futura incorporación de los descendientes de inmigrantes.

En este trabajo se han analizado dos variables a nuestro entender claves, el nivel de estudios alcanzados y la relación con la actividad, en particular la situación de desempleo, que es la que mayores diferencias muestra con relación a la población autóctona. En cuanto al nivel de estudios finalizados, los resultados obtenidos indican la formación de una brecha importante entre los que adquieren estudios superiores en función del origen migratorio, ya que la segunda generación alcanza en una menor proporción estudios superiores, en comparación con la población autóctona, a pesar de que las proporciones reportadas siguen siendo más elevadas que las presentadas por la población inmigrada. Entre la generación 2,5 los valores eran habitualmente mayores, a excepción reciente del grupo 20-29 años, que por primera vez muestra valores inferiores a los de los autóctonos. Este aspecto puede deberse a la composición diferencial por origen de los progenitores de este grupo entre generaciones, aspecto que deberá analizarse con mayor grado de detalle en futuras investigaciones, y que no ha sido posible abordar por la poca representatividad de los mismos en la muestra.

En cuanto a la relación con la actividad, los resultados alcanzados a partir del análisis de la ECEPOV indican cómo las tasas de actividad de la segunda generación se parecen más a las de la población autóctona que a las de los grupos de in-

migrantes, aunque siguen viéndose fuertemente penalizadas por mayores niveles de desempleo. Para algunos grupos de descendientes, como los de progenitores africanos, o entre las mujeres en general, los valores alcanzados en el desempleo son muy elevados. En los resultados es interesante destacar la situación de la generación 2,5. Esta habitualmente se sitúa en un plano de mayor igualdad o incluso mejora en relación con la población autóctona. En el caso de España, al contrario, sigue arrastrando los mismos problemas que el conjunto de la segunda generación en el desempleo. Estos resultados deberían ser explorados con mayor profundidad y diferenciando entre si el progenitor autóctono es el padre o es la madre, añadiendo también el origen del progenitor inmigrado, lo que queda también para futuras explotaciones.

Esta constatación de la existencia de desigualdades reafirma la visión encontrada en otros países del entorno, donde a pesar de una mayor proximidad al conjunto, siguen mostrándose diferencias en la integración laboral. Las diversas proporciones de parados entre los distintos grupos que integran la segunda generación en función del lugar de nacimiento de sus progenitores, al mismo tiempo, apunta, como indican también los análisis realizados hasta la fecha, a la posible existencia de una integración segmentada según el origen. La permanencia en el tiempo de esta diferenciación puede suponer un problema importante para la cohesión social si consideramos el peso futuro de este grupo de población en el país.

## BIBLIOGRAFÍA

Aparicio, Rosa y Portes, Alejandro (2014). *Creecer en España. La integración de los hijos de inmigrantes*. Barcelona: La Caixa.

Aparicio, Rosa; Biderbost, Pablo y Tornos, Andrés (2018). *La integración de los jóvenes hijos de inmigrantes en el mercado laboral español*. Madrid: Ministerio de Trabajo, Migraciones y Seguridad Social.

Arcarons, Albert F. y Muñoz, Jacobo (2018). «Paro y temporalidad de los inmigrantes que llegaron a España durante la infancia». *Anuario CIDOB de la Inmigración 2018*: 184-209.

Bayona-i-Carrasco, Jordi y Domingo, Andreu (2018). «El fracaso escolar de los descendientes de la inmigración en Cataluña: más que una asignatura pendiente». *Perspectives Demogràfiques*, 18.

Bayona-i-Carrasco, Jordi y Domingo, Andreu (2021). «La continuidad en el aula: el caso del alumnado de origen inmigrante en la transición hacia la educación posobligatoria en Cataluña». *Aposta. Revista de Ciencias Sociales*, 89: 123-141.

Bayona-i-Carrasco, Jordi; Domingo, Andreu y Menacho, Teresa (2020). «Trayectorias migratorias y fracaso escolar de los alumnos inmigrantes y descendientes de migrantes en Cataluña». *Revista Internacional de Sociología*, 78(1): e150. doi: 10.3989/ris.2020.78.1.18.107

Behtoui, Alireza (2004). «Unequal Opportunities for Young People with Immigrant Backgrounds in the Swedish Labour Market». *Labour*, 18: 633-660. doi: 10.1111/j.1121-7081.2004.00281.x

Breen, Richard y Jonsson, Jan O. (2005). «Inequality of Opportunity in Comparative Perspective: Recent Research on Educational Attainment and Social Mobility». *Annual Review of Sociology*, 31: 223-243.

Cachón, Lorenzo (2022). «Los inmigrantes jóvenes en el mercado de trabajo en España: la asimilación segmentada en acción». *Mediterráneo Económico*, 36: 19-36.

Cachón, Lorenzo y Aysa-Lastra, María (2021). Asimilación segmentada y trayectorias de clase: las segundas generaciones de inmigrantes en el mercado de trabajo en España. En: R. Aparicio y A. Portes (eds.). *Los nuevos españoles. La incorporación de los hijos de inmigrantes* (pp. 23-58). Barcelona: Bellaterra Edicions.

Cebolla-Boado, Héctor (2022). «¿Qué más hay detrás de la desventaja educativa de los inmigrantes? Tres ideas poco conocidas sobre su experiencia escolar». *Mediterráneo Económico*, 36: 189-205.

Checa, Juan C. y Arjona, Ángeles (2009). «La integración de los inmigrantes de "segunda gene-

- ración" en Almería. Un caso de pluralismo fragmentado». *Revista Internacional de Sociología*, 67(3): 701-727. doi: 10.3989/ris.2008.04.17
- Checa, Juan C. y Montserrat, Montserrat (2015). «La integración social de los hijos de inmigrantes africanos, europeos del Este y latinoamericanos: un estudio de caso en España». *Universitas Psychologica*, 14(2): 475-486. doi: 10.11144/Javeriana.upsy14-2.lish
- Cortina, Clara; Esteve, Albert y Domingo, Andreu (2006). «Crecimiento y singularidades demográficas de los matrimonios de extranjeros en España». *Migraciones*, 20: 75-105.
- Crul, Maurice y Vermeulen, Hans (2003). «The Second Generation in Europe». *International Migration Review*, 37(4): 965-986. doi: 10.1111/j.1747-7379.2003.tb00166.x
- Crul, Maurice; Schnell, Philipp; Herzog-Punzenberger, Barbara; Wilmes, Maren; Slootman, Marieke y Aparicio, Rosa (2012). School Careers of Second-Generation Youth in Europe: Which Education Systems Provide the Best Chances for Success? En: M. Crul, J. Schneider y F. Lelie (eds.). *The European second generation compared: Does the integration context matter?* (pp. 101-164). Amsterdam: Amsterdam University Press.
- Domingo, Andreu; Sabater, Albert y Ortega, Enrique (2014). «¿Migración neohispanica? El impacto de la crisis económica en la emigración espanyola». *EMPIRIA. Revista de Metodología de las Ciencias Sociales*, 29: 39-66.
- Eurostat (2011). *Migrants in Europe. A Statistical Portrait of the First and Second Generation*. Eurostat Statistical books.
- Gil-Hernández, Carlos J. y Gracia, Pablo (2018). «Adolescents' Educational Aspirations and Ethnic Background: The Case of Students of African and Latin American Migrant Origins in Spain». *Demographic Research*, 38(23): 577-618.
- González-Ferrer, Amparo y Cebolla-Boado, Héctor (2018). Los hijos de la inmigración en España: valores, aspiraciones y resultados. En: A. Blanco; A. Chueca; J. A. López y S. Mora (coords.). *Informe España 2018* (pp. 111-114). Madrid: Universidad Pontificia Comillas, Cátedra J. M. Martín Patino.
- Gracia, Pablo; Vázquez-Quesada, Lucía y Werfhorst, Herman G. van de (2016). «Ethnic Penalties? The Role of Human Capital and Social Origins in Labour Market Outcomes of Second-Generation Moroccans and Turks in the Netherlands». *Journal of Ethnic and Migration Studies*, 42(1): 69-87. doi: 10.1080/1369183X.2015.1085800
- Heath, Anthony F.; Rothon, Catherine y Kilpi, Elina (2008). «The Second Generation in Western Europe: Education, Unemployment, and Occupational Attainment». *Annual Review of Sociology*, 34(1): 211-235.
- Midtboen, Arnfinn H. (2013). «The Invisible Second Generation? Statistical Discrimination and Immigrant Stereotypes in Employment Processes in Norway». *Journal of Ethnic and Migration Studies*, 40: 1657-1675.
- Pinyol-Jiménez, Gemma y Sánchez-Montijano, Elena (2014). «La naturalización en España: una política de claroscurros». *Anuario CIDOB de la Inmigración*, 2014: 185-210. Disponible en: <https://raco.cat/index.php/AnuarioCIDOBInmigracion/article/view/287328>, acceso 3 de julio de 2023.
- Portes, Alejandro y Zhou, Min (1993). «The New Second Generation: Segmented Assimilation and Its Variants». *The Annals of the American Academy of Political and Social Science*, 530: 74-96.
- Portes, Alejandro; Fernández-Kelly, Patricia y Haller, William (2006). «La asimilación segmentada sobre el terreno: la nueva segunda generación al inicio de la vida adulta». *Migraciones*, 9: 7-58.
- Portes, Alejandro; Aparicio, Rosa y Haller, William (2018). «Hacerse adulto en España: la integración de los hijos de inmigrantes». *Anuario CIDOB de la Inmigración*, 2018: 148-181. Barcelona: CIDOB.
- Ramakrishnan, S. Karthick (2004). «Second-Generation Immigrants? The «2.5 Generation» in the United States». *Social Science Quarterly*, 85(2): 380-399.
- Rumbaut, Rubén G. (2004). «Ages, Life Stages, and Generational Cohorts: Decomposing the Immigrant First and Second Generations in the United States». *International Migration Review*, 38(2): 1160-1205.
- Schneeweis, Nicole (2015). «Immigrant Concentration in Schools: Consequences for Native and Migrant Students». *Labour Economics*, 35: 63-76.
- Silberman, Roxane; Alba, Richard y Fournier, Irène (2007). «Segmented Assimilation in France? Discrimination in the Labour Market against the Second Generation». *Ethnic and Racial Studies*, 30(1): 1-27. doi: 10.1080/01419870601006488

Werfhorst, Herman G. van de y Heath, Anthony (2019). «Selectivity of Migration and the Educational Disadvantages of Second-Generation Immigrants in Ten Host Societies». *European Journal of Population*, 35: 347-378. doi: 10.1007/s10680-018-9484-2

Zschirnt, Eva (2020). «Evidence of Hiring Discrimination Against the Second Generation: Results from a Correspondence Test in the Swiss Labour Market». *Journal of International Migration and Integration*, 21: 563-585. doi: 10.1007/s12134-019-00664-1

**RECEPCIÓN:** 10/07/2023

**REVISIÓN:** 16/11/2023

**APROBACIÓN:** 09/01/2024