

The Genesis of the Second Demographic Transition in Rural Aragon (1970-2012)

La génesis de la Segunda Transición Demográfica en el Aragón rural (1970-2012)

Francisco Marco-Gracia

Key words

- Pioneers
- Rural Population
- Second Demographic Transition
- Family Size

Palabras clave

- Pioneros
- Población rural
- Segunda Transición Demográfica
- Tamaño familiar

Abstract

The aim of this paper is to analyze the development of the Second Demographic Transition in a rural area, consisting of nine Aragonese villages (Spain), in order to examine its distinctive characteristics with respect to the theoretical framework of the Second Demographic Transition and the Theory of the Reproductive Revolution. Data were extracted from a longitudinal database and from individual surveys. The results suggest that the study area was incorporated into the Second Demographic Transition in the mid-1970s, along with the rest of Spain. At the same time, similarities are found in the evolution of demographic variables with other Western areas, especially regarding the popularization of contraception and recreational and pre-nuptial sex. However, their socioeconomic characteristics, associated with rural and agricultural environments, appear to have conditioned the educational and occupational results.

Resumen

El objetivo de este artículo es analizar el desarrollo de la Segunda Transición Demográfica en un área rural formada por nueve municipios aragoneses (España), con el fin de estudiar sus características, concordancias y diferencias respecto al marco teórico de esta transición y de la revolución reproductiva. Los datos han sido extraídos de una base de datos longitudinal y de encuestas individuales. Los resultados sugieren que esta área se incorporó a la Segunda Transición Demográfica a mediados de los años setenta, al mismo tiempo que el conjunto del país. Por ello, presenta similitudes en la evolución de algunas variables demográficas, especialmente las vinculadas a la popularización de la anticoncepción, del sexo recreativo y del prematrimonial. Sin embargo, difiere en sus características socioeconómicas, propias del medio rural y agrario.

Citation

Marco-Gracia, Francisco (2018). "The Genesis of the Second Demographic Transition in Rural Aragon (1970-2012)". *Revista Española de Investigaciones Sociológicas*, 161: 63-86. (<http://dx.doi.org/10.5477/cis/reis.161.63>)

Francisco Marco-Gracia: Universidad de Zaragoza | 551247@unizar.es

INTRODUCTION¹

“When I was young, for many years I lived as an immigrant in Paris with my parents who had moved there to work. There, I discovered new ideas despite the fact that I abandoned my studies very early and when I returned home, during the final years of the dictatorship, I was sure that they were not going to stop me ... the dictatorship had come to an end and nobody was going to control me. In France, contraceptives were very common and accepted so when I went back I had no problem having sexual relations with my partner. I fell in love and got married too young, although also, because I did not get along with my parents, they had other values, but I was from Europe in 1968. I could not live with my husband before I got married because my parents prohibited it. I had my children, my most prized possession, I got separated... because the love ended. Since then, I have had some romances and encounters, but I haven't fallen in love again, now I am smarter than I was thirty years ago and I settle for anyone” this is how Puri Cobos² describes her adult life. She was one of the pioneers of the Second Demographic Transition in Valle del Huerva. Puri's youth is gone, her beauty, once imposing, has faded. Her life consists of going from her work to her home, where her coffee maker is awaiting her, always ready to keep her company while she recalls her youth and her children, who with the passing of years, have now abandoned her home. Her daughter was one of the many pregnant adolescents. “If I learned anything

from my generation it was to live my life with freedom. To make sure that our children could enjoy the democracy and freedom that we received in a distorted way”.

Since the seventies, in western countries, modifications have taken place in demographic behavior leading to a fertility rate that declined below the replacement level (2.1 children per female), upon increasing the age of access to the first matrimony, increasing the number of divorces and many other changes in demographic indicators. In Spain, this process was accompanied by an increase in social conflicts against the dictatorial regime that ruled during the first years of the Second Demographic Transition. Ideological change and social struggles have been traditionally associated with the cities, and especially the universities. Rural areas have been traditionally considered to be more conservative. Amongst the studies of the Second Demographic Transition, numerous analyses have been carried out on countries as collectives, especially based on surveys and censuses, in which the majority of the research has been conducted on the cities.

The objective of this article is to analyze the Second Demographic Transition, based on microdata, in order to further understand the characteristics of this process in rural Spain. To do so, we have focused on nine towns within the province of Zaragoza. Of special relevance for this study is the information contained in the “Alfamén & Middle Huerva Database”, which includes over four centuries of life trajectories, with which we can follow the lives of individuals and their families over time. The hypothesis, which we attempt to contrast in this article, is that rural Spain is distinct with regards to the postulates exhibited in the Theory of the Second Demographic Transition, due to its unique socio-economic characteristics.

In order to achieve the proposed objectives, we shall begin by describing the database. This database has been complemented

¹ We wish to thank the following individuals for their availability and collaboration as non-professional surveyors: Chelo Artigas, Ángel Bueno, Ana Campos, Alicia Casas, Ángeles Casas, Carlos Fleita, José Manuel García, Mari Carmen Gil, Anuncia Gracia, Sergio Guerrero, Carmen Iliarte, Teresa Julián, María José Lostal, Fany Marco, Anabel Marín and María Pilar Valien. We also wish to thank the other individuals who, through their collaboration, have made the creation of this article possible.

² The first and last names have been modified to avoid identification.

with a questionnaire on values related to fertility, based on 245 women born as of 1940, having at least one child and who are related to some of the towns from the sample. This allowed us to analyze the generational trends in the evolution of thought. In a second section, we examine the application of the Theory of the Second Demographic Transition to our study area, based on the analysis of its characteristic variables, in order to determine the magnitude of the phenomenon and to establish its onset. In the third section, we analyze the pioneers of the Second Demographic Transition based on two logistic regressions. The fourth section examines a complementary theory, the Theory of the Reproductive Revolution, based on cultural and sociological aspects. This theory includes two major concepts: reproductive efficiency and the changes in the care of children, evolving from being an issue of gender to one of generation. Finally, we have extracted some

conclusions regarding the Second Demographic Transition and its pioneers in the area of rural study.

AREA OF STUDY AND DATA

The area of study includes nine rural towns in Aragon: Alfamén, Botorrita, Jaulín, Longares, Mezalocha, Mozota, Muel, Tosos and Villanueva de Huerva, in the northeast of Spain. All of these towns are situated in the area of the middle valley of the Huerva river, extending over 500 km². The distance to the regional capital, Zaragoza, varies from 19.75 to 40 kilometers. The study area is located on the borders of the Valle del Ebro at the base of the Sierra de Algairén, and thereby combines the plains with a low mountain area. The area is well connected via transportation.

The data for this articles comes from “Alfamén & Middle Huerva Database” (hereinaf-

FIGURE 1. *Location of the area of study*



Source: Author's creation.

ter: AMHDB), which contains 95,817 life trajectories. The database was created based on the family reconstruction method devised by Fleury and Henry (1956). To do this, data from parochial records on baptisms, marriages and deaths were used for the period from the last third of the 15th century until 1950. As of this date, and until the 31st of December of 2012, interviews were conducted in order to complement the database with the same information as found for the previous period. To complement the analysis, 245 opinion surveys were carried out on aspects affecting the Second Demographic Transition (see the questionnaire in Annex 1). The survey was completed exclusively by women, in representation of the family set, given that they were more accessible than men. This increased accessibility was motivated by the fact that in the area of study, women participate more actively in the social and political sphere. Similarly, it is mainly women who regularly attend religious services (one of the questionnaire questions). And, finally, some of the surveyed individuals work in the home and therefore have a more flexible time schedule. The surveys were self-administered but previously, a non-professional surveyor (generally from the same town as the interviewed individual) requested their collaboration, delivering the questionnaire and subsequently, collecting it (either on the same day or another day). This familiarity with the surveyor led to the increased completion of the questionnaires by the consulted individuals. Completion was not difficult given the pre-disposition surveyed as well as its ease of understanding. In all of the questions, the option "NS/NC" (Don't know, don't answer) was available and the surveyor clarified their meaning in order to prevent misunderstandings. The questions were inspired by the *Fertility and Family Survey*, created in the 1990s by the United Nations Economic Commission for Europe, with adaptation based on the specific objectives. The pilot study was conducted between the 1st and

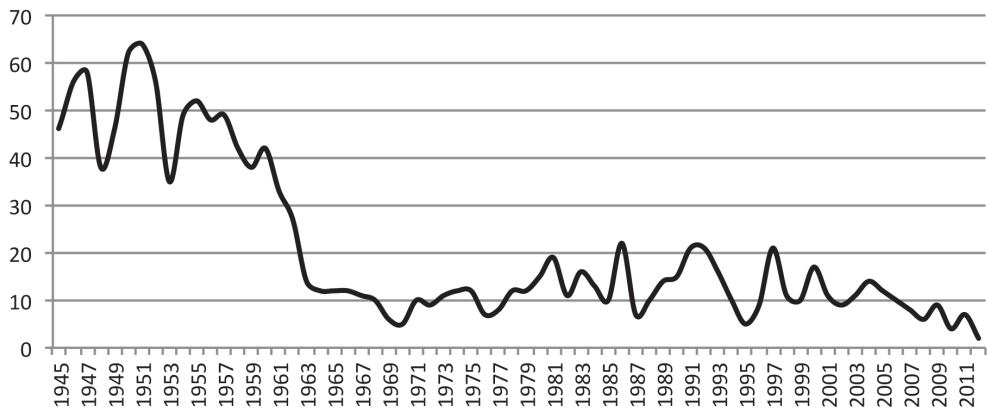
the 5th of March of 2016 and the surveys were completed between the 28th of March and the 2nd of July of 2016 by women born after 1940, having at least one child and who were linked to some of the towns of the study area. The sample represents 36.24% of the living women complying with these characteristics according to AMHDB (out of a total of 676). With a confidence level of 95%, the confidence interval was situated at 5%. Questionnaires were distributed by representative shares based on the town of birth³ and age groups⁴ of the women complying with the criteria described above (based on the information contained in AMHDB⁵).

In this area, there were a total of 6,623 inhabitants in 1960, 5,582 in 1981, 5,373 in 2000 and 5,444 in 2012. Country-city migrations seriously affected some of these towns. Data on professions and literacy were extracted from the electoral rolls (1890, 1894, 1900, 1910, 1920, 1930, 1934, 1945, 1951 and 1955), and from the interviews themselves, as was information on education level. The inhabitants of the study area have traditionally been agricultural workers, mainly devoted to the production of cereals and wine. Only in the surroundings of the Huerva river is the production of horticulture possible. With the extension of irrigation over the second half of the 20th century, an increase took place in the

³ As a reference, the number of individuals appearing linked to each town in AMHDB between 1940 and 1985 was used, therefore the questionnaires were distributed as follows: 61 in Alfamén, 25 in Botorrita, 14 in Jaulín, 47 in Longares, 10 in Mezalocha, 4 in Mozota, 49 in Muel, 10 in Tosos and 25 in Villanueva de Huerva.

⁴ For those born between 1940 and 1954 there were 96 questionnaires, 91 for those born between 1955 and 1969, and 58 for those born between 1970 and 1985.

⁵ Women from the oldest age cohort, between 1940 and 1954 could have suffered from a slight degree of underestimation. As of 1950, the AMHDB was based on families responding to the surveys. At times, individuals who had deceased and thereby had a dissolved family nucleus did not appear in the AMHDB, and this situation was likely to take place more often in the older age groups.

GRAPH 1. *Number of marriages celebrated each year in the study area (1945-2012)*

N=1,412.

Source: AMHDB.

production of fruits, vegetables and wine. The introduction of agricultural machinery reduced the need for agricultural workers who went on to become industrial laborers, finding work in industrial parks situated in the towns (mainly Muel and Alfamén) as well as in nearby industrial areas. Artisanal production decreased during the 20th century, however, during the 80s, a recovery was seen in the ceramics industry of Muel, gradually increasing its potential. Employment opportunities in the area of study rarely required highly qualified professionals; therefore, natives with a high education level were motivated to migrate to urban areas. This area faces problems in facilitating female access to the labor market. Many women faced the dilemma of whether to migrate to an urban area, make daily trips to go to their work positions or remain as housewives without paid employment to help contribute to the family budget.

As we can see in Graph 1, in the late 50s and early 60s, a rapid decrease took place in the number of marriages in this area of study,

decreasing from a mean of approximately 50 annual marriages to only around 15. This may be due to a combination of factors, mainly country-city migration, the aging population and, on the other hand, in this period, marriages were beginning to be celebrated with a large party. These towns do not have venues available to host such large celebrations; therefore, many couples decided and continue to decide to celebrate the ceremony and banquet in another town (mainly in the capital city of Zaragoza) so as to avoid long car journeys. In the database, only those matrimonies celebrated in the analyzed towns are considered, however information is available as to whether or not the individual got married outside of the area (although the place and date are unknown).

THEORETICAL FRAMEWORK: THEORY OF THE SECOND DEMOGRAPHIC TRANSITION

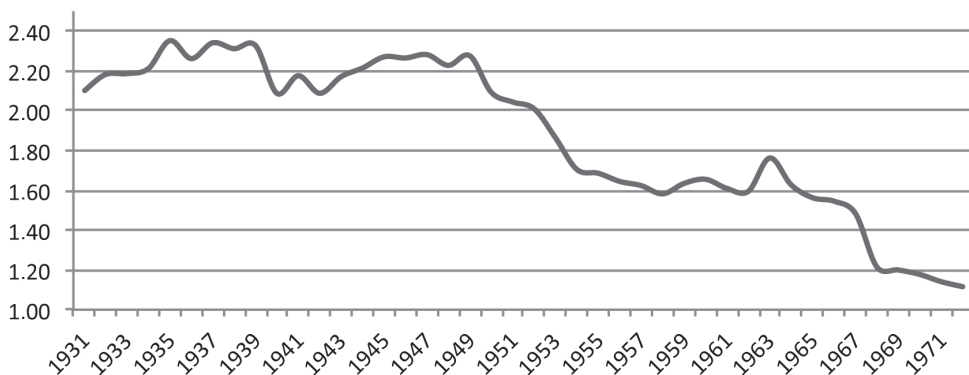
The Theory of the Second Demographic Transition was proposed and developed by

Dirk van de Kaa and Ron Lesthaeghe (Lesthaeghe and van de Kaa, 1986; van de Kaa, 1987; Lesthaeghe, 1995). It focuses on explaining how many countries, especially western ones, have reduced their fertility rates to below the replacement level ever since the 1960s, following the *Baby Boom*. At the same time, other social and economic changes were taking place that affected the concept of the family and its dissolution, the sentimental and economic investment in children and the increase in individualism. All of this was possible due to the development and acceptance of contraceptive techniques that permitted and continue to permit an almost complete control over fertility, and the sociological and economic changes experienced in the family environment (McLaren, 1992). However, this theory has faced numerous critiques. The main critique considered by some authors is that there were in fact two demographic transitions, not one with distinct phases. Therefore, fertility rates that fell below the replacement level are only a more advanced state of this transition. Similarly, there are those who consider that in order to be real transitions, they must

reach a final balance that perhaps, has yet to be reached (Cliquet, 1991). Other authors, however, suggest that the Theory of the Second Demographic Transition correctly explains the changes taking place over the end of the 20th century and this has been demonstrated when facing challenges, such as analyzing the demographic changes taking place as of 1989 in central and eastern European countries (Sobotka, 2008).

Lesthaeghe and Van de Kaa proposed various demographic indicators that signaled when a population was immersed in a Second Demographic Transition. In addition to mean quantity of children per female, these basic indicators are age of access to marriage, age when having first child or divorce rate. Following their initial proposal and its subsequent development, below we shall use these indicators in order to analyze the evolution of the Second Demographic Transition in our area of study and to identify its onset. We should recall that, until 1975, Spain was ruled by a dictatorship and was a self-proclaimed “national Catholic” country under which contraceptives, divorce and abortion were all prohibited.

GRAPH 2. *Number of children per woman, based on year of birth (1931-1972)*



Moving means (5 years). N=1,006.

Source: AMHDB.

Indicators permitting us to temporarily situate the Second Demographic Transition

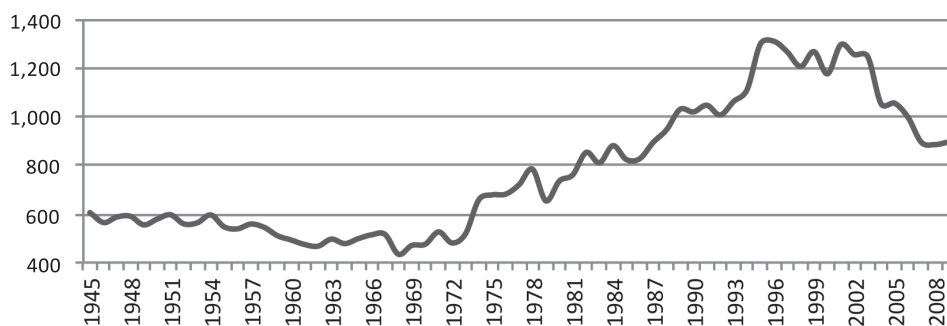
One basic symptom that a population has entered the Second Demographic Transition is that the number of children per female drops below the replacement level (2.1). In the towns under analysis, as seen in Graph 2, this statistic is below the replacement level for women born as of 1950, who are the same women who began forming their families in the 1970s. Previously, a slight drop below the replacement level was experienced exclusively by women born in the year 1940 who had 2.09 children per female. As of 1950, no cohort of women exceeded the replacement level, with a decreasing trend being noted with the passage of time. This has resulted in women born between 1970 and 1972 having fewer than 1.2 children per female (for a more extensive explanation of this decrease in Spain, see Delgado *et al.* 2008). The decline in childbearing and country-city emigration have favored the increased populational aging in the study locations.

Given the information available for the evolution of childbearing, we cannot situate the start of the Second Demographic Transition in the rural area of study prior to females born in 1950 or at least, before those women

born in the late 1940s, when the decrease in fertility began. This control of fertility was favored by the development of contraceptives and, most of all, by their accessibility. Contraceptives were no longer illegal as of 1978. In the subsequent years following their legalization, contraceptive measures such as condoms and the contraceptive pill were popularized, as well as permanent techniques such as tubal ligation and the vasectomy (for the most popular contraceptives in developing countries and those with access problems, see Rutenberg *et al.*, 1991). The goal was to achieve total control over fertility (Reher, 2007). As we can see in Table 1, women born as of 1955 had easy access to contraceptives. Furthermore, all of the surveyed generations had a positive and very positive image of contraceptives. One of the surveyed women from the oldest age group and a resident of one of the smallest towns commented: "access to the pill has been easy for many years now. But before, we were all embarrassed to go to the pharmacy and have anyone see us. The good thing is that now it is considered something totally normal, so you don't have to hide to buy these things".

This complete control over fertility allows for the choice of when one has a child. We

GRAPH 3. Evolution of the interval between date of matrimony and date of birth of first child (in days) based on the year of matrimony (1945-2009)



Moving means (5 years). N=973.

Source: AMHDB.

TABLE 1. Results of the survey for questions on contraception, according to the year of birth of the interviewed party

How easy or difficult was it to access contraceptives when you had your children? (1- Very easy, 5-Very difficult)					
1940-1954		1955-1969		1970-1985	
Responses	Mean	Responses	Mean	Responses	Mean
93	3.63	91	1.68	57	1.69
Your opinion on contraceptives is: (1-Very positive, 5-Very negative)					
89	1.72	91	1.21	56	1.16

N=245.

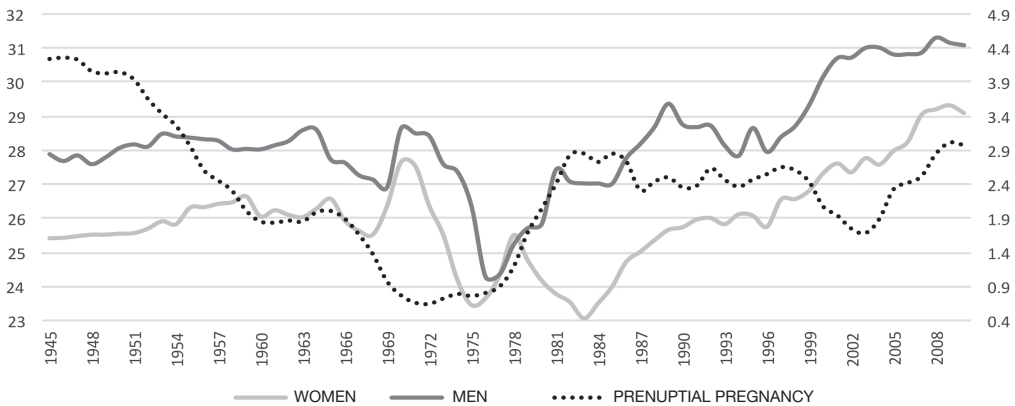
Source: AMHDB.

can determine that a society has begun to gain effective control over its fertility when the period (in days) between marriage and the birth of the first child increases. In Graph 3, we observe a trend to increase this interval as of 1969 until the 1990s. The trend levels off in the 90s, dropping in the 2000s, perhaps as a result of the delays in getting married.

The increase in age of access to the first marriage, both in men and in women, is another indicator proposed by Van de Kaa and Lesthaeghe. In Graph 4 we can see that,

for our area of study, the age of access to the first marriage increased by approximately 3 years since the 1960s to the early decades of the 21st century, for both men and women alike, influencing their childbearing. At the same time, the increase in age of access to marriage is related to diverse obstacles related to direct and indirect costs of forming a home and having children, as well as job insecurity (Bernardi and Requena, 2003). However, when the Second Transition was to begin, according to the previous indicators, the age of access to the first matrimony

GRAPH 4. Mean age of access to first marriage for men and women. Percentage of pregnancies prior to matrimony. All based on the year of marriage (1945-2012)



Moving means (5 years). Men N=999. Women N=1,229.

Fuente: AMHDB.

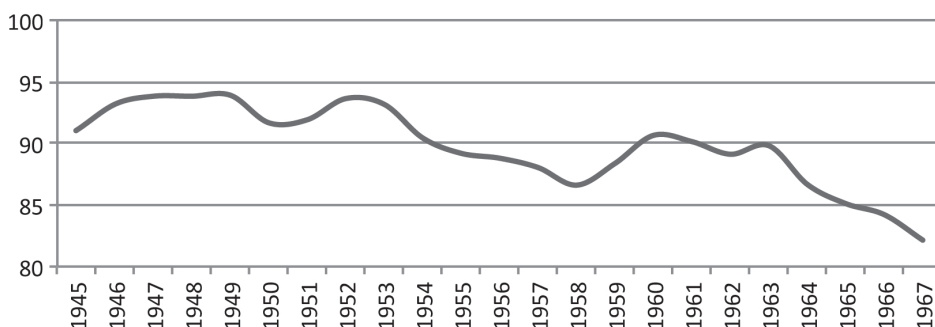
lowered to pre-transition levels in a short period of time (approximately 6 years). Later, it took on an upward trend that wound up situating the mean age of access to matrimony in men to over 30 years of age as of the onset of the 21st century. This trend is not exclusive of this area, but may be observed in the first phases of the Second Demographic Transition in the majority of western regions and countries (for both pioneer countries such as the Netherlands, as well as in other “persecutor” countries, for example, the Czech Republic, see: Rychtaříková, 1999).

Based on the available information, we have evidence that situates the onset of the Second Demographic Transition in the 1970s. This temporary positioning is compatible with the proposals of other works conducted on Spain as a collective (for example, on the Second Demographic Transition in Spain: Meil, 1999; and for an international analysis on demographic convergence: Bégeot and Fernández-Cordón, 1997). It is also compatible with the analysis conducted for Catalonia, a neighboring region, where Solsona (1997) situated the onset in 1975, and its maturity in the 1980s, with large and rapid changes. The Second Demographic Transition, therefore, does not present temporary regional patterns, or rural-urban ones, clearly

differentiated as if they experienced the First Demographic Transition, but a relatively homogenous phenomenon (Delgado, 2009).

At the same time, young Spaniards experienced a change in mentality that brought with it a great receptiveness to Western democratic and cultural values. These changes led to a culture shock and a disengagement from their parents during the youth generations of the 60s and 70s (Aguirre and Rodríguez, 1997). There was also a change in attitude regarding sex, especially recreational sex, which is reflected by the increase in pre-marriage relations in a society that did not legally approve abortion until 1985. As we can observe in Graph 4, prenuptial relations, which may indicate the popularization of prenuptial sex, increased by over four times between the mid-70s and the mid-80s. At the same time, a political transition took place towards democracy. The boomerang effect in age of access to matrimony may respond, initially, to these changes in acceptance of prenuptial sex and therefore, to an increase in prenuptial pregnancies, as well as the desire to abandon the family home due to the ideological gap with the parents of these pioneers. While the improvements in knowledge and use of contraceptive methods and the decrease in family culture shock may justify

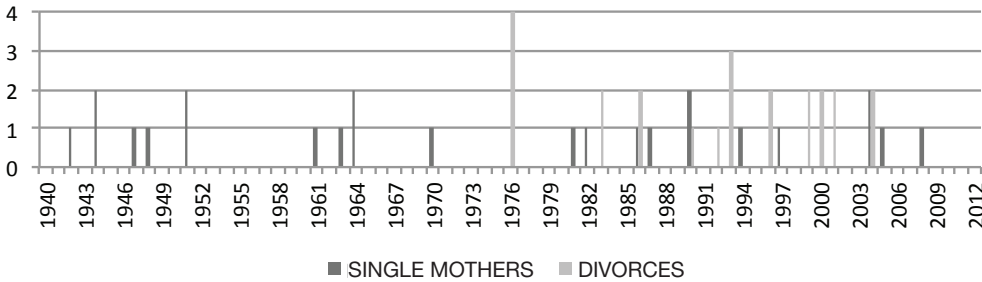
GRAPH 5. *Percentage of women that get married (civil or religious) based on year of birth*



Moving means (5 years). N=539.

Source: AMHDB.

GRAPH 6. Number of children of single mothers based on year of birth and number of divorces (of men and women) according to date of marriage



Single mothers N=24. Divorces N=23.
Source: AMHDB.

the upturn and the subsequent stabilization. In any case, there is the need for additional research in order to understand the boomerang effect in Spain. It is a geographic context in which a change in mentality was taking place regarding politics, social relations, family relations and sexuality (Meil, 1999).

Other indicators of the Second Demographic Transition

There are other basic indicators proposed by Lesthaeghe and Van de Kaa (1986) that complement the analysis. However, given the limited data or the temporary delay or advance, it would not be fully conclusive for the area of rural study. One of these indicators is the decrease in the rate of female marriage,

or to the contrary, the increase in the rate of definitive celibacy. In our study area, as we can see in Graph 5, the percentage of women getting married only decreased below 90% for the women born as of 1955.

Another fundamental indicator of the Second Demographic Transition is the social acceptance of divorce, which leads to an increase in couples deciding to get divorced given that they no longer must remain in a broken marriage in order to avoid being socially stigmatized. In Spain over the second half of the 20th century, divorce was not legally approved until 1981 (the previous divorce law was abolished by the dictatorship). In the analyzed towns, as observed in Graph 6, we see the couples married as of the 1970s, pioneers of the Second Transition, who began

TABLE 2. Results of the survey on the questions regarding cohabitation, according to the date of birth of the interviewed party

Did you live with your partner for at least 6 months prior to marrying? (1- Yes, 2- No)					
1940-1954		1955-1969		1970-1985	
Responses	Mean	Responses	Mean	Responses	Mean
96	2	91	1.95	58	1.73

N=245.
Source: AMHDB.

deciding to divorce. Another indicator of this theory is the increase in the frequency of case of single mothers, especially adolescents, given the new permissive attitude towards recreational sex. Single mothers were uncommon in the area of study for the analyzed generations, perhaps due to the narrow social ties and the population size that hindered the maintaining of romantic relations without being known by the majority of society (the sample only includes women residents in the rural study locations). In any case, there was a greater rate of these births during the 80s and 90s.

Co-habitation is another of the basic characteristics of the Second Demographic Transition, also for couples that, without having been previously married, have decided to live together in the same household without the need to be married. In Table 2, we can observe that cohabitation was a very uncommon or non-existent behavior for those born prior to 1969 in this rural and agricultural area of study. However, the youngest generations analyzed (born between 1970 and 1985) revealed a greater degree of cohabitation that clearly tends to increase for the youngest cohorts of this group.

Another aspect to take into account for the Theory of the Second Demographic Transition is the gender symmetry; that is, both

members of the heterosexual couple share the household tasks and the childrearing. Table 3 reveals the impression of the surveyed women regarding the distribution of tasks. The results for all age groups indicate that it is mainly women who perform the household tasks and childrearing. However, an increased participation of men from the younger generations is found. For all age groups, the surveyed women's impression is that their husband has contributed to a greater degree to the household tasks and childrearing as compared to their fathers.

Socio-economic variables: education and employment

Another characteristic associated with the Second Demographic Transition and, at the same time, fruit of the development of the welfare state, is the increase in the population that approves secondary and university education. However, once reaching higher education levels, the aspirations of finding high qualification jobs in the Spanish rural environment was dashed in most cases (Cruz *et al.*, 2009). It is difficult to juggle residence in a rural area with work in a highly qualified non-agricultural job. Individuals with a high education level are faced with the need to migrate or make daily commutes. This leads to the desire of some youth to achieve a high

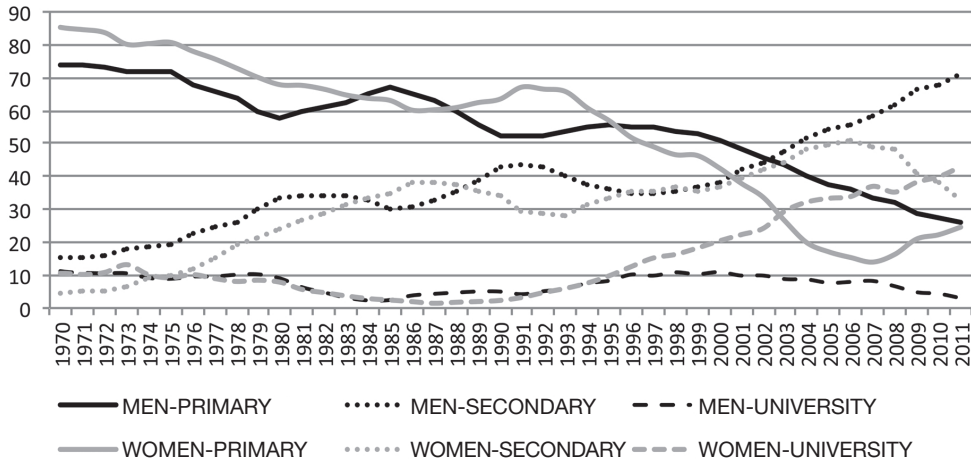
TABLE 3. Results of the survey for questions regarding participation of men in household tasks, according to date of birth of interviewed party

How is the contribution of your partner to household tasks and the care of your children? (1-Very high, 5-Very low)					
1940-1954		1955-1969		1970-1985	
Responses	Mean	Responses	Mean	Responses	Mean
96	3.39	91	3.04	58	2.50
And the contribution of your father to the household tasks and the care of you and your siblings? (1-Very high, 5-Very low)					
93	3.86	89	3.74	54	3.28

N=245.

Source: AMHDB.

GRAPH 7. Evolution of education level achieved by men and women based on year of marriage (1970-2012)



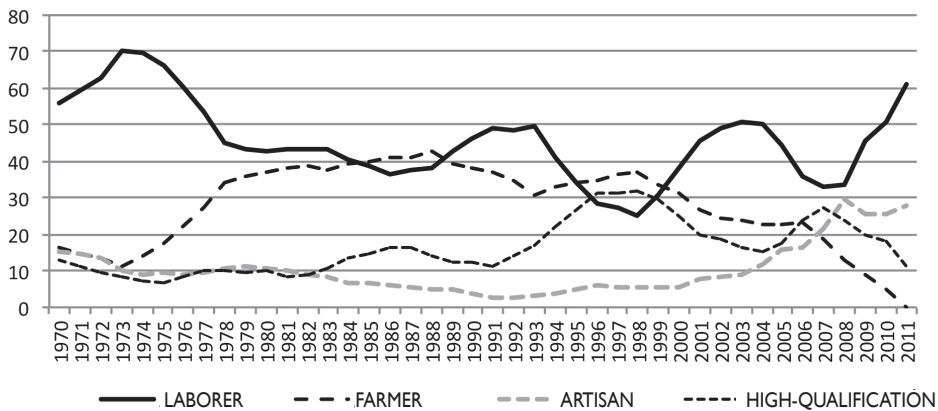
Moving means (5 years). Men N=252. Women N=253.

Source: AMHDB.

education level, knowing that this is ultimately related to residing outside of their town. In the case of the area of study, as we can see in Graph 7, in the rural areas, parents with primary studies predominate, both men as well as women. As of the year 2000, men with secondary studies exceeded those with

primary studies, with university students living in the rural areas being an exception. At the same time, women with secondary studies and, subsequently, those with university studies exceeded those having only primary studies. In the four decades analyzed, we move from a scenario in which the immense

GRAPH 8. Evolution of male occupation according to age of marriage (1970-2012)



Moving means (5 years). N=178.

Source: AMHDB.

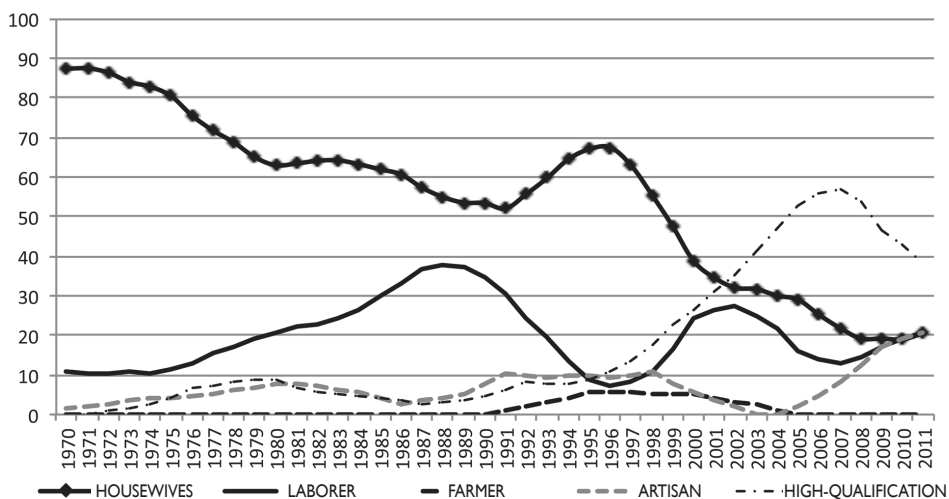
majority of parents had basic level studies to a situation in which the majority of married individuals had average education levels, and, to a lesser degree, high education levels. This increase in education level, which has been a slow process in the study area, is a characteristic associated with the Second Demographic Transition.

Closely related to the educational improvements are the changes in the productive sector. The last decades have also been a period of transformation in rural production. Technological innovation has permitted the exploitation of greater agricultural surface areas using fewer workers. At the same time, some companies have settled in the industrial parks in these areas, thus some of the employment has gone from being linked to agricultural tasks to industrial ones. However, labor and salary conditions have not necessarily improved. As seen in Graph 8, which includes the profession of married men from our study area, the majority have remained linked to waged employment. In the 70s and early 80s, individuals having

agricultural property increased, however, this sector has declined in the face of rising land concentration and the aging population. Craftsmanship experienced an increase during the 2000s, associated with the ceramic tradition of Muel, online sales and the commercialization of artisan products.

Female employment also formed a part of the Theory of the Second Demographic Transition, given that it was a scenario in which most women found work outside of the home. Female employment in rural Spain presented problems of shortages (Sampeiro, 1991) and difficulties in juggling family life and work. Despite this, in Graph 9 we can see that unemployed women went from making up 90% of the married females in 1970 to less than 10% by 2000. Employed females have remained at above 10%, with fluctuations caused by the economic crises and labor opportunities. Women accessing work in their own lands have been scarce and mainly concentrated in the 90s, despite the public assistance plans. Craft trades experienced an evolution similar to that of men.

GRAPH 9. Evolution of female occupations based on year of marriage (1970-2012)



Moving averages (5 years). N=172.

Source: AMHDB.

TABLE 4. Logistic regression to identify female pioneers

Logistic regression			Number of observations = 295	
Pioneers	Coef.	Std. Err.	Z	P > z
PROF. FATHER	Artisan (ref.)			
Laborer	-2.877343	1.524437	-1.89	0.059*
Farmer	-1.33833	1.352808	-0.99	0.323
Upper level	(omitted)			
Unknown	-2.075501	1.327285	-1.56	0.118
Pre-marital pregnancy	3.207646	1.087242	2.95	0.003***
EDUCATION	Primary (ref.)			
Secondary	0.1481731	1.303101	0.11	0.909
University	-0.5534194	1.417305	-0.39	0.696
Unknown	-0.9138874	0.6377985	-1.43	0.152
TOWNS	Botorríta (ref.)			
Alfamén	0.9411637	1.213745	0.78	0.438
Longares	0.3779084	1.167494	0.32	0.746
Muel	-1.83301	1.502989	-1.22	0.223
Villanueva	0.5119944	1.512947	0.34	0.735
Small towns	-1.085543	1.503976	-0.72	0.470
Constant	-0.5731764	1.669891	-0.34	0.731

LR $\chi^2(12) = 27,18$; Prob > $\chi^2 = 0,0073$; Prob. log.= -48,597032; Pseudo R2 = 0,2185.

N=295.

Source: AMHDB.

On the other hand, many of the women in the sample worked in high-level positions, especially as of the mid 90s, with this being the predominant case for those females married since the mid-2000s.

The evolution of education and employment reveals a slow process of rural modernization towards an increased presence of highly educated and prepared workers and a change in the distribution of the productive

sectors, two aspects associated with the Theory of the Second Demographic Transition. However, the speed of change of these variables, as with that of cohabitation, unlike that of the urban area, revealed slower and more delayed trends than those expected for the referenced theory. The results, therefore, are conditioned by the socio-economic characteristics and work opportunities of the analyzed area of study, which is situated in a rural and agricultural context.

PIONEERS OF THE SECOND DEMOGRAPHIC TRANSITION

In this section, we wish to analyze the characteristics of the pioneers of the Second Demographic Transition in the area of study, based on regression statistics. In Table 4, we use a logistics regression to analyze the women who had access to matrimony between 1970 and 1980. As a dependent variable, we include a variable that we have called the "pioneers". It is given a value of "one" for women who: 1. Were married by the age of 25 or younger⁶, 2. If not pregnant at the time of accessing matrimony, waited more than 600 days before having their first child, and 3. Did not experience more than two births. All of these characteristics are associated with women of the Second Demographic Transition according to the analyses carried out in the previous section. Women who do not comply with these characteristics receive a value of "zero". The objective is to verify whether or not the following factors are influential to being a pioneer, according to these criteria: 1. Belonging to a specific social class (children of wage earners, agricultural owners or artisans), 2. Getting pregnant before marriage, 3.

Education level (primary, secondary or university education), or 4. Being a resident of a certain town (as a control variable). Given the few cases existing for smaller towns, these have been grouped together in order to analyze them. Similarly, few women were found with fathers having jobs of high qualifications; therefore, this regression has been omitted. We are unable to analyze the occupation of the women, given the lack of cases⁷.

The results reveal that the education level of the analyzed women does not have a great influence on their possibility of being pioneers; nor does the town of birth. However, what is significant, at 90%, is being the daughter of a wage-earning father, given that this reduces the probability of being a pioneer. Employed workers made up the poorest group, given that many of these jobs were temporary and poorly paid. Of special significance is the variable that indicates having experienced a pre-nuptial pregnancy which, as we explained previously, increases by up to four times at the onset of the Second Demographic Transition. This increase is related to a popularization of pre-nuptial sexual relations, foreseeably by a greater acceptance of pre-nuptial and recreational sex by youth, which is clearly significant at 99%. Therefore, the youngest women were more prone to pre-nuptial pregnancies, while at the same time they ran the risk of the fathers of their children failing to recognize them, with single mothers being another characteristic of the Second Demographic Transition. On the other hand, in a society that encouraged marriage prior to leaving the family home, pregnancy was a sure way for parents to agree to marriage between their young children and, therefore, to abandon the family home and form their own household. In any case, the variables introduced in the model explain less than 22% of the pioneer cases, according to the established criteria.

⁶ As we have commented, the age of access to the first matrimony experienced a boomerang effect, in which in the first part (that associated with the pioneers) there was a decrease in the age of access to matrimony that was lower than that of the previous period.

⁷ Of the women from the 70s, housewives predominate in 90% of the cases.

TABLE 5. Logistic regression for the identification of male pioneers

Logistic regression			Number of observations = 295	
Pioneers	Coef.	Std. Err.	Z	P > z
PROFESSION	Artisan (ref.)			
Laborer	-1.77931	0.9487063	-1.88	0.061*
Farmer	-1.756308	1.012078	-1.74	0.083*
Upper level	(omitted)			
Unknown	-3.091636	1.037425	-2.98	0.003***
EDUCATION	Primary (ref.)			
Secondary	0.4269972	1.300611	0.33	0.743
University	(omitted)			
TOWNS	Botorrita (ref.)			
Alfamén	-0.3935803	0.7283144	-0.54	0.589
Muel	-2.059669	1.161094	-1.77	0.076*
Small towns	-2.085689	1.171392	-1.78	0.075*
Constant	-0.5942409	0.9887736	-0.60	0.548

LR $\chi^2(12) = 18.44$; Prob > $\chi^2 = 0,0101$; Prob. log.= -40.097243; Pseudo R2 = 0.1869.

N=295.

Source: AMHDB.

If we analyze logistics regression, the men reveal similar results, as seen in Table 5. In this case, we categorize the dependent variable which we have called “pioneers”, following the same criteria as in the case of the women, except that the maximum age of access to matrimony in order to be a pioneer was situated here at 28 years of age⁸. Similarly, in the regression we use the professions of the individuals that got married during the 70s. The sample reveals a limited number of individuals with high qualification employment, as well as university level studies; therefore, the regression has omitted these. In

the men, both being employed by others as well as being an agricultural owner reduces the probability of becoming pioneers, with this being significant at 90%. Secondary studies do not appear to influence the possibility of having been pioneers. In the same way, belonging to one town or another also does not appear to influence this, regardless of town size, except in the case of being a native of Muel, the second largest town in terms of population, which reduces the possibility of being a pioneer⁹. This regression explains

⁸ The ages have been established based on the means of the stationary period before the start of the Second Demographic Transition.

⁹ The variable “Towns” has been introduced as a control variable to improve the analysis. However, with the available data, the causes for which be born in the town of Muel reduce the possibility of being a pioneer are not clear and require further study.

less than 20% of the grounds for identifying an individual as a “pioneer” according to the established criteria.

From these results, we can extract certain basic conclusions. First, there is the importance of pre-nuptial sex which, voluntarily or involuntarily led some of the female volunteers to form a new household at a very young age. Available data only allows us to determine how many couples had their first child less than nine months after getting married; however, it is likely that some of the couples engaged in sexual relations prior to marriage, using simple contraceptive methods such as coitus interruptus, and therefore not experiencing an unwanted pregnancy (Santow, 1995). Thus, we can only conclude that some of the couples engaging in premarital relations experienced a pregnancy, leading them to marry at very young ages (in some cases, even before reaching the legal age). These new families did not wish to have large families and therefore decided to control their fertility through the use of contraceptive methods within their reach, benefiting from the decriminalization of contraception as of 1978.

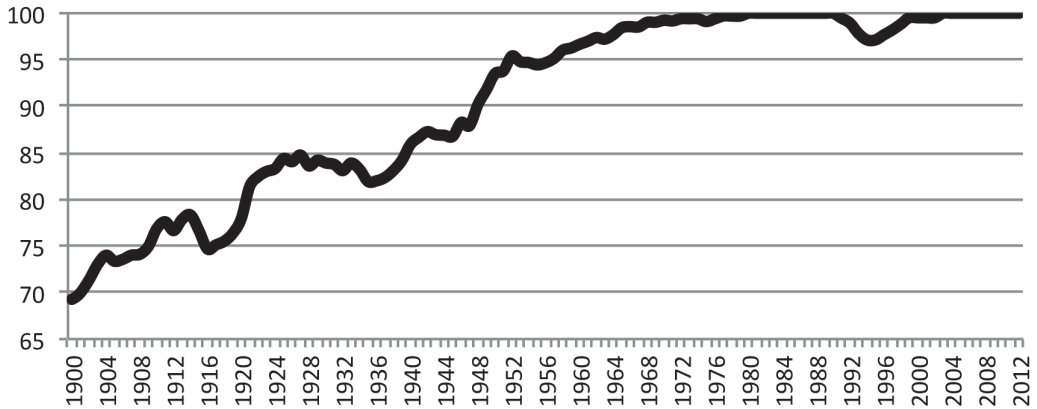
ANOTHER THEORETICAL FRAMEWORK: THE THEORY OF THE REPRODUCTIVE REVOLUTION

In addition to the Second Demographic Transition, there are other theories that contribute to explaining the causes and consequences of the decrease in fertility to below the replacement levels and they complement the presented theory, especially in their sociological and cultural dimension. Such is the case for the theory of the Reproductive Revolution, developed by John MacInnes and Julio Pérez (2008) based on the earlier proposal of Luis Garrido (1996). The Theory of the Reproductive Revolution includes two aspects that are of great interest for this research study: the idea of reproductive efficiency and the transformation of the family as an institution.

We understand this transformation as the passage from one patriarchal model to another, characterized by a differentiation of roles based on age, which they call: “From gender to generation”.

Reproductive efficiency may be understood as the effectiveness when having children that characterizes the generations that reproduced during the last decades of the 20th century, thanks to medical improvements, improvements in knowledge of fertility and in the care of the children that reduces childhood mortality to figures close to zero. Reproductive efficiency helps these generations to select the time when they will have children given the high investments made in the same, without fear that all of the economic, time and emotional investment made shall be lost due to their death (Reher, 1995). The opposing case is that of women of the pre-transition era who had and raised children throughout their entire reproductive lives, although less than half reached an adult age. So, much of the work of the women was devoted to raising their children and caring for their home. It was an investment that took up a large amount of their time and family budget and that, did not, however, ensure its success, therefore reproductive effectiveness was low. As observed in Graph 10, throughout the entire transition of fertility, the efficiency improved, as demonstrated by the decrease in childhood mortality. However, it was not until the 70s, at the start of what we refer to as the Second Demographic Transition, when childhood survival rates (up to the age of 5) would reach virtually 100% and, therefore, great reproductive efficiency was achieved. This almost perfect efficiency would continue in the rural areas of study until present day, except for some few and unfortunate deaths taking place in the 90s.

This capacity to decide when to become a mother with almost the absolute assurance of reproductive efficiency allowed many women to access the job market during the majority of their adult lives, thus obtaining some eco-

GRAPH 10. *Childhood survival at 5 years (based on date of birth) in percentages*

Moving means (5 years). N=17,135.

Source: AMHDB.

conomic income. The entry of two salaries in the bi-parent household would facilitate economic and social improvement. At the same time, equality in heterosexual marriages, in terms of the role of men and women, has permitted a change in the woman's role in the family and this change has greatly affected the men. The family has traditionally been sustained in a patriarchy (MacInnes, 2002) in which women primarily take care of the household tasks and childrearing, and the husband holds the role of organizer and main economic provider for the family. With the arrival of the female salary, the importance of the male role as household provider began to decrease. Given the wife's obligations outside of the home, men had to begin to share the household chores and childcare responsibilities. At the same time, the development of a professional career by both spouses and the custom of having two salaries to maintain the household in many cases demanded that the woman return to her work position shortly after giving birth. However, young children continued to demand ongoing attention. For this reason, MacInnes and Pérez suggested that, to some extent, the burden of childcare has

fallen to the grandparents, that is, child care has gone from being a gender issue (the mother's occupation) to a generation issue (grandparents, presumably retired, take care of them). We can see in Table 4 that all of the surveyed generations currently agree that the family is just as or perhaps more important than it was before. The youngest women may place more emphasis on the increase in the importance of the family. Furthermore, these same women are those receiving the most help from the grandparents in the care of their children. All age groups revealed that grandparents have increased their participation in the care of their grandchildren. One of the women born in the 80s and residing in the largest town commented: "my well-being depends completely on my mother, who is in charge of picking up my daughter and taking her to day-care in the morning, since we are working, then picking her up afterwards, being with her if she is sick. And she has food prepared for us when we come home from work. In the evenings I don't work and can be with my daughter and go out to the park".

The extraordinary increase in life expectancy experienced in Spain over the 20th cen-

TABLE 6. *Results of the survey on questions regarding the role of grandparents and family, according to date of birth of the interviewed party*

The importance of the family, currently, as compared to during your childhood, is: (1-More, 2-Same, 3-Less)					
1940-1954		1955-1969		1970-1985	
Responses	Mean	Responses	Mean	Responses	Mean
96	1.98	91	1.95	58	1.59
The role of your grandparents in the care of your children has been: (1- Very important. 5- Not very important)					
96	2.24	90	2.29	58	1.93
And the role of your grandparents in your care or that of your siblings? (1- Very important. 5- Not very important)					
90	3	90	3.58	56	2.75

N=245.

Source: AMHDB.

TABLE 7. *Evolution of mean number of living grandparents at the time of the birth of their grandchildren based on the age of birth (1910-2009). Only taken into account when aware of the date of death of all or if still alive*

1910-1919	1920-1929	1930-1939	1940-1949	1950-1959
2.15	2.35	2.46	2.53	2.84
1960-1969	1970-1979	1980-1989	1990-1999	2000-2009
2.83	2.86	3.27	3.45	3.57

N=14,957.

Fuente: AMHDB.

ture, as in the rest of the world (with small disparities between some countries and others), has permitted children to get to know all of their grandparents or, at least a large number of them (in Table 7 it is possible to see the mean number of living grandparents for the children born in the study area). But, at the same time, this increase in life expectancy has led to populational aging, especially intense in the rural environment.

For the Theory of the Reproductive Revolution, the family has not only lost importance as an institution, it has evolved to occupy a central position in the life of individuals, given that the distinct generations hold differentiated yet necessary roles for the sustaining of the new economic family system. Furthermo-

re, in Mediterranean countries, given the frugality of the welfare states, the family also occupies a large part of the protection and welfare functions (Reher, 1998). This, together with the improved relationship between parents and children has permitted the family institution to improve its perception and to take on a growing importance (Pérez, 2005).

CONCLUSIONS

The results obtained confirm, in large part, the validity of the theoretical framework presented by the Theory of the Second Demographic Transition and the Theory of the Reproductive Revolution in the rural study area of reference. Based on the analysis of dis-

tinct variables, we can establish the onset of the Second Demographic Transition in this area in the 1970s, the same time as in the rest of the country. In this decade, the mean number of children per female decreased below the replacement level and the interval between marriage and childbirth increased rapidly. The mean age of access to first matrimony experienced a boomerang effect in men and women, with a fast and strong initial drop and a rising trend as of the 1970s. In the 90s, the mean age of access to the first matrimony was up to three years higher than that of the prior stationary state.

The area of study was a rural and agricultural environment. This area presents a socio-economic context that differs from urban areas. These differences suggest that not all of the changes in the variables proposed in the theories of reference take place in this area, or at least not at the anticipated speed. Cohabitation was not common in the analyzed period. Education level of the residents increased, but less than expected, with a high rate of men having basic studies and a low rate of men having university education. Access of the rural women to the labor market increased considerably. Only 10% of the married women in 1970 worked outside of the home, whereas by 2000, 90% of these women did, mainly in craft trades and highly qualified jobs such as teaching. On the other hand, male employment continues to be linked to jobs of a low educational level (agricultural or industrial). Upon analyzing the pioneers of the Second Demographic Transition, based on the logistic regressions, we find that wage jobs decreased the possibility of being a pioneer and, at the same time, these individuals had a greater probability of having experienced a pre-nuptial pregnancy (possibly due to the popularity of recreational sex).

In the words of Puri Cobos, one of the pioneers: "I always considered having many children like my grandparents, but once I had two and realized how hard it was to raise

them, I decided to have my tubes tied, I knew perfectly well that I didn't want to be a mother again. I preferred to devote myself to the two children that I already had".

BIBLIOGRAPHY

- Aguirre, Ángel and Rodríguez, Marisol (1997). *Skins, punkis, ocupas y otras tribus urbanas*. Barcelona: Bardenas.
- Bégeot, François and Fernández-Cordón, Juan A. (1997). "Demographic Convergence beyond National Differences". In: Commaile, J. and Singly, F. de (eds.). *The European Family: The Family Question in the European Community*. London: Kluwer Academic Publishers.
- Bernardi, Fabrizio and Requena, Miguel (2003). "La caída de la fecundidad y el déficit de natalidad en España". *Revista Española de Sociología*, 3: 29-50.
- Cliquet, R. L. (1991). *The Second Demographic Transition: Fact or Fiction?* Population Studies 23. Strasbourg: Council of Europe.
- Cruz, Fátima et al. (2009). *La población rural de España. De los desequilibrios a la sostenibilidad social*. Barcelona: Fundación La Caixa.
- Delgado, Margarita (2009). "La fecundidad de las provincias españolas en perspectiva histórica". *Estudios Geográficos*, LXX(267): 387-442.
- Delgado, Margarita; Meil, Gerardo and Zamora-López, Francisco (2008). "Spain: Short on Children and Short on Family Policies". *Demographic Research*, 19(27): 1059-1104.
- Fleury, Michel and Henry, Louis (1956). *Des registres paroissiaux à l'histoire de la population. Manuel de dépouillement et d'exploitation d l'état civil ancien*. Paris: Institut National d'Études Démographiques.
- Garrido Medina, Luis (1996). "La revolución reproductiva". In: Castaño, Cecilia and Palacios, Santiago (eds.). *Salud, dinero y amor. Cómo viven las mujeres españolas de hoy*. Madrid: Alianza.
- Kaa, Dirk van de (1987). "Europe's Second Demographic Transition". *Population Bulletin*, 42(1): 1-59.
- Lesthaeghe, Ron (1995). "The Second Demographic Transition in Western Countries: An Interpretation". In: Mason, K. O. and Jensen, A. M. (eds.). *Gender and Family Change in Industrialized Countries*. New York: Oxford University Press.

- Lesthaeghe, Ron and Kaa, D. J. van de (1986). "Twee Demografische Transitities?". In: Kaa, D. J. van de and Lesthaeghe, R. (eds.). *Bevolking: Groei en Krimp*. Deventer: Van Loghum Slaterus.
- MacInnes, John (1998). *The End of Masculinity*. Buckingham: Open University Press.
- MacInnes, John (2002). "Misogyny: the Male Malade". *Journal of the Royal Anthropological Institute*, 8(2): 392-395.
- MacInnes, John and Pérez Díaz, Julio (2008). "La tercera revolución de la modernidad: la revolución reproductiva". *Revista Española de Investigaciones Sociológicas*, 122: 89-118.
- McLaren, Angus (1992). *A History of Contraception: From Antiquity to the Present Day*. Oxford: Blackwell.
- Meil Landwerlin, Gerardo (1999). *La población española*. Madrid: Acento Editorial.
- Pérez Díaz, Julio (2005). "Consecuencias sociales del envejecimiento demográfico". *Papeles de Economía Española*, 104: 210-226.
- Reher, David S. (1995). "Wasted Investments: Some Economic Implications of Childhood Mortality Patterns". *Population Studies*, 49(3): 519-536.
- Reher, David S. (1998). "Family Ties in Western Europe: Persistent Contrasts". *Population and Development Review*, 24(2): 203-234.
- Reher, David S. (2007). "Toward Long-term Population Decline: A Discussion of Relevant Issues". *European Journal of Population*, 23: 189-207.
- Rutenberg, N. et al. (1991). *Knowledge and Use of Contraception*. DHS Comparative Studies, 6. Columbia: Institute for Resource Development/Macro International.
- Rychtaříková, Jitka (1999). "Is Eastern Europe Experiencing a Second Demographic Transition?". *Acta Universitatis Carolinae Geographica*, XXXIV(1): 19-44.
- Sampedro Gallego, María R. (1991). "El mercado de trabajo en el medio rural: una aproximación a través del género". *Política y Sociedad*, 8: 25-33.
- Santow, Gigi (1995). "Coitus Interruptus and the Control of Natural Fertility". *Population Studies*, 49(1): 19-43.
- Sobotka, Tomáš (2008). "Overview Chapter 6: The diverse faces of the Second Demographic Transition in Europe". *Demographic Research*, 19(8): 171-222.
- Solsona i Pairó, Montserrat (1997). "The Second Demographic Transition from a Gender Perspective: The Case of Catalonia". In: Cosío-Zavala, M. E. (ed.). *Women and Families: Evolution of the Status of Women as Factor and Consequence of Changes in Family Dynamics*. Paris: CICRED.

RECEPTION: November 7, 2016

REVIEW: February 20, 2017

ACCEPTANCE: June 9, 2017

ANNEX 1. Questionnaire created to identify changes in generational values

City/town: _____

Age: _____

Education level
 Primary Secondary University
 1 2 3

Number of children: _____

1. Did you live with your partner for at least 6 months before marrying?

YES NO NS/NC
 1 2

2. Do you go to mass at least once a week?

YES NO NS/NC
 1 2

3. Do you believe that matrimony as an institution is «out of fashion» or unnecessary?

Absolutely Not at all NS/NC
 1 2 3 4 5

4. Do you believe that couples should have at least 1 child?

Absolutely Not at all NS/NC
 1 2 3 4 5

5. How is/was the contribution of your partner to household tasks and the care of your children?

Large Small NS/NC
 1 2 3 4 5

7. And the contribution of your father in your home?

Large Small NS/NC
 1 2 3 4 5

8. Currently, the importance of the family, as compared to its importance during your childhood, is:

GREATER THE SAME LESS NS/NC
 1 2 3

9. The role of your grandparents in the care of your children has been:

Large Small NS/NC
 1 2 3 4 5

10. And that of your grandparents in your care and that of your siblings?

Large Small NS/NC
 1 2 3 4 5

11. How easy or difficult was it to access contraceptives when you had your children?

Very easy Very difficult NS/NC
 1 2 3 4 5

12. Your opinion on contraceptives is:

Very positive Very negative NS/NC
 1 2 3 4 5

In your opinion, is divorce justified if:

- The husband is an alcoholic
 YES NO NS/NC
 1 2
- There is no longer love between the couple
 YES NO NS/NC
 1 2
- There is a clash of personalities
 YES NO NS/NC
 1 2

IDENTIFIER

La génesis de la Segunda Transición Demográfica en el Aragón rural (1970-2012)

The Genesis of the Second Demographic Transition in Rural Aragon (1970-2012)

Francisco Marco-Gracia

Palabras clave

- Pioneros
- Población rural
- Segunda Transición Demográfica
- Tamaño familiar

Key words

- Pioneers
- Rural Population
- Second Demographic Transition
- Family Size

Resumen

El objetivo de este artículo es analizar el desarrollo de la Segunda Transición Demográfica en un área rural formada por nueve municipios aragoneses (España), con el fin de estudiar sus características, concordancias y diferencias respecto al marco teórico de esta transición y de la revolución reproductiva. Los datos han sido extraídos de una base de datos longitudinal y de encuestas individuales. Los resultados sugieren que esta área se incorporó a la Segunda Transición Demográfica a mediados de los años setenta, al mismo tiempo que el conjunto del país. Por ello, presenta similitudes en la evolución de algunas variables demográficas, especialmente las vinculadas a la popularización de la anticoncepción, del sexo recreativo y del prematrimonial. Sin embargo, difiere en sus características socioeconómicas, propias del medio rural y agrario.

Abstract

The aim of this paper is to analyze the development of the Second Demographic Transition in a rural area, consisting of nine Aragonese villages (Spain), in order to examine its distinctive characteristics with respect to the theoretical framework of the Second Demographic Transition and the Theory of the Reproductive Revolution. Data were extracted from a longitudinal database and from individual surveys. The results suggest that the study area was incorporated into the Second Demographic Transition in the mid-1970s, along with the rest of Spain. At the same time, similarities are found in the evolution of demographic variables with other Western areas, especially regarding the popularization of contraception and recreational and pre-nuptial sex. However, their socioeconomic characteristics, associated with rural and agricultural environments, appear to have conditioned the educational and occupational results.

Cómo citar

Marco-Gracia, Francisco (2018). «La génesis de la Segunda Transición Demográfica en el Aragón rural (1970-2012)». *Revista Española de Investigaciones Sociológicas*, 161: 63-86. (<http://dx.doi.org/10.5477/cis/reis.161.63>)

La versión en inglés de este artículo puede consultarse en <http://reis.cis.es>

Francisco Marco-Gracia: Universidad de Zaragoza | 551247@unizar.es

INTRODUCCIÓN¹

«Cuando era joven viví durante años como inmigrante en París, con mis padres, que fueron a trabajar. Allí conocí nuevas ideas a pesar de que abandoné mis estudios muy pronto, y cuando volví, en los últimos años de la dictadura, tenía clarísimo que no me iban a parar... la dictadura se acababa y a mí nadie me iba a domar. En Francia los anticonceptivos eran muy comunes y aceptados, así que a mi vuelta no tuve problema en practicar sexo con mi pareja. Me casé, enamorada y demasiado joven, aunque también porque no conseguía entenderme con mis padres, ellos tenían otros valores pero yo venía de la Europa del 68. No pude vivir con mi marido antes de casarme porque mis padres me lo prohibieron. Tuve a mis hijos, lo más valioso que tengo, me separé... porque se acabó el amor. Desde entonces he tenido algunas aventurillas y encuentros, pero no me he vuelto a enamorar, ahora soy más lista que hace treinta años y no me conformo con cualquiera», así resume su vida adulta Puri Cobos², una de las pioneras de la Segunda Transición Demográfica en el valle del Huerva. La juventud de Puri ha pasado, su belleza, en otro tiempo imponente, ahora marchita. Su vida transcurre del trabajo a casa, donde la está esperando su cafetera, siempre lista para hacerle compañía mientras recuerda su juventud y a sus hijos, que por imperativo del tiempo ya han abandonado el hogar. Su hija fue uno de los muchos embarazos adolescentes. «Si algo aprendió mi generación fue

a vivir la vida con libertad. A garantizar que nuestros hijos pudieran disfrutar de la democracia y de la libertad que a nosotros nos llegaron distorsionadas».

Desde los años sesenta, en los países occidentales se han producido modificaciones en el comportamiento demográfico que han conducido a una fecundidad por debajo del nivel de reemplazo (2,1 hijos por mujer), al aumento de la edad de acceso al primer matrimonio, al incremento de los divorcios y otro largo etcétera de cambios en los indicadores demográficos. En España este proceso fue acompañado de un aumento de la conflictividad social contra el régimen dictatorial que imperaba durante los primeros años de la Segunda Transición Demográfica. El cambio ideológico y la lucha social se han asociado, tradicionalmente, a las ciudades y, especialmente, al ámbito universitario. Al medio rural se le ha considerado tradicionalmente más conservador. Entre los estudios de la Segunda Transición Demográfica han predominado los análisis de países en su conjunto, especialmente a partir de encuestas y censos, donde el mayor peso de la investigación ha recaído en las ciudades.

El objetivo de este artículo es analizar la Segunda Transición Demográfica a partir de microdatos, con el fin de profundizar en las características de este proceso en el ámbito rural español. Para ello, nos centraremos en nueve localidades de la provincia de Zaragoza. Especialmente relevante para esta investigación es la información contenida en la base de datos, «Alfamén & Middle Huerva Database», que cuenta con trayectorias de vida para más de cuatro siglos, por lo que podemos seguir a los individuos y sus familiares en el tiempo. La hipótesis, que vamos a intentar contrastar a lo largo del artículo, es que el medio rural español presenta algunas diferencias respecto a los postulados expuestos en la teoría de la Segunda Transición Demográfica dadas sus características socioeconómicas.

¹ Tengo que agradecer la enorme predisposición y colaboración como encuestadores no profesionales de Chelo Artigas, Ángel Bueno, Ana Campos, Alicia Casas, Ángeles Casas, Carlos Fleta, José Manuel García, Mari Carmen Gil, Anuncia Gracia, Sergio Guerrero, Carmen Iliarte, Teresa Julián, María José Lostal, Fany Marco, Anabel Marín y María Pilar Valien, así como al resto de personas que con su colaboración hicieron posible la consecución de este artículo.

² El nombre y el apellido han sido modificados para evitar su identificación.

Para lograr los objetivos planteados, en primer lugar, describiremos la base de datos. La base de datos ha sido complementada con un cuestionario sobre valores vinculados a la fecundidad, realizado a 245 mujeres nacidas a partir de 1940, con al menos un hijo y que permanecen vinculadas a alguno de los municipios de la muestra. Esto nos permitirá analizar tendencias generacionales en la evolución del pensamiento. En un segundo apartado, examinaremos la aplicación de la teoría de la Segunda Transición Demográfica a nuestra área de estudio a partir del análisis de sus variables características, con la finalidad de conocer la magnitud del fenómeno y determinar sus inicios. En el tercer apartado, analizaremos a los pioneros de la Segunda Transición Demográfica a partir de dos regresiones logísticas. En el cuarto apartado nos aproximaremos a una teoría complementaria, centrada en los aspectos culturales y sociológicos, la teoría de la revolución reproductiva.

Esta teoría incorpora dos conceptos importantes: la eficiencia reproductiva y los cambios en el cuidado de los niños, pasando de ser una cuestión de género a convertirse en una cuestión de generación. Finalmente, extraeremos algunas conclusiones sobre la Segunda Transición Demográfica y sus pioneros en el área de estudio rural.

ÁREA DE ESTUDIO Y DATOS

El área de estudio incluye nueve localidades rurales aragonesas: Alfamén, Botorrita, Jaulín, Longares, Mezalocha, Mozota, Muel, Tosos y Villanueva de Huerva, en el noreste de España. Todas ellas situadas en torno al valle medio del río Huerva, cuyos términos municipales ocupan un área superior a los 500 km². La distancia a la capital regional, Zaragoza, varía de 19,75 a 40 kilómetros. El área de estudio está ubicada en los márgenes del

FIGURA 1. Ubicación del área de estudio



Fuente: Elaboración propia.

valle del Ebro, junto a los pies de la sierra de Algairén, por lo que se combinan las planicies con paisajes de baja montaña. La zona se encuentra bien comunicada.

Los datos para este artículo proceden de «Alfamén & Middle Huerva Database» (en adelante, AMHDB), que cuenta con 95.817 trayectorias de vida. La base de datos fue construida siguiendo el método de reconstrucción de familias ideado por Fleury y Henry (1956). Para ello, se emplearon datos procedentes de los registros parroquiales de bautismos, matrimonios y defunciones para un período comprendido entre el último tercio del siglo XV hasta 1950. A partir de esta fecha, y hasta el 31 de diciembre de 2012, se realizaron entrevistas con las que se completó la base de datos con la misma información que para el período precedente. Para complementar el análisis, se realizaron 245 encuestas de opinión sobre aspectos que afectan a la Segunda Transición Demográfica (véase el cuestionario en el Anexo 1). Se realizaron exclusivamente a mujeres, en representación del conjunto de la familia, dado que presentaban una mayor accesibilidad. Esta mayor accesibilidad estuvo motivada en que en el área de estudio son las mujeres quienes más activamente participan en la esfera social y pública. Del mismo modo, son mayoritariamente mujeres quienes acuden regularmente al servicio religioso (una de las preguntas del cuestionario). Y, finalmente, una parte de las encuestadas trabaja en el hogar, por lo que los encuestadores disponían de un espectro horario más amplio. Las encuestas fueron autoadministradas, pero, previamente, un encuestador no profesional (generalmente, de la misma localidad de las encuestadas) les solicitó su colaboración, les entregó el cuestionario y, posteriormente, lo recogió (ya fuese el mismo día u otro). La familiaridad con el encuestador facilitó que una amplia mayoría de las consultadas aceptasen cumplimentar los cuestionarios. Su elaboración no presentó dificultades, dadas la predisposición de las encuestadas y la fácil

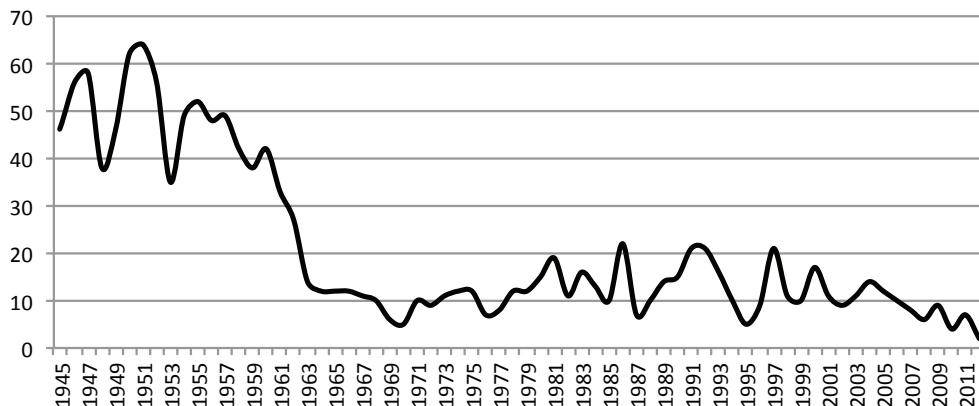
comprensión del documento. En todas las preguntas se encontraba la opción «NS/NC» (No sabe, no contesta) y el encuestador les aclaró su significado para evitar malentendidos. Las preguntas están inspiradas en la *Fertility and Family Survey* realizada en los años noventa del siglo XX por la Comisión Económica de las Naciones Unidas para Europa, con adaptaciones de las preguntas en función de los objetivos buscados. El estudio piloto fue realizado del 1 al 5 de marzo de 2016 y las encuestas se llevaron a cabo del 28 de marzo al 2 de julio de 2016 a mujeres nacidas a partir de 1940, que cuentan con al menos un hijo y que permanecen vinculadas a algunos de los municipios del área de estudio. La muestra representa el 36,24% de las mujeres vivas que cumplen estas características según AMHDB (de un total de 676). A un nivel de confianza del 95%, el intervalo de confianza se sitúa en el 5%. Los cuestionarios se repartieron por cuotas representativas en función del municipio de nacimiento³ y por tramos de edad⁴ de las mujeres que cumplían los criterios expresados anteriormente (en función de la información contenida en AMHDB⁵).

En esta área residían un total 6.623 habitantes en 1960, 5.582 en 1981, 5.373 habitantes en el año 2000 y 5.444 en el 2012. Las migraciones campo-ciudad han afectado

³ Se tomó como referencia el número de individuos que aparecen vinculados a cada localidad en AMHDB entre 1940 y 1985, por lo que los cuestionarios se repartieron del siguiente modo: 61 en Alfamén, 25 en Botorrita, 14 en Jaulín, 47 en Longares, 10 en Mezalocha, 4 en Mozota, 49 en Muel, 10 en Tosos y 25 en Villanueva de Huerva.

⁴ A las nacidas entre 1940 y 1954 les correspondieron 96 cuestionarios, 91 a las nacidas entre 1955 y 1969, y 58 a las nacidas entre 1970 y 1985.

⁵ Las mujeres nacidas en el grupo de mayor edad, de 1940 a 1954, pudieron haber sufrido una ligera subestimación. AMHDB se nutre, a partir de 1950, de familias que respondieron a encuestas. Los individuos que fallecieron y, con ello, se disolvió su familia nuclear, en ocasiones, no aparecen en AMHDB, y es previsible que esta situación se dé con mayor probabilidad en los grupos de mayor edad.

GRÁFICO 1. Número de matrimonios celebrados cada año en el área de estudio (1945-2012)

N=1.412.

Fuente: AMHDB.

gravemente a algunos municipios. Los datos sobre profesiones y sobre alfabetización fueron extraídos de censos electorales (1890, 1894, 1900, 1910, 1920, 1930, 1934, 1945, 1951 y 1955), y de las propias entrevistas, así como la información sobre nivel educativo. Los habitantes del área de estudio se han dedicado tradicionalmente a la agricultura, principalmente a la explotación de campos de cereal y viñedo. Únicamente el entorno del río Huerva permitía la producción hortofrutícola. Con la extensión del regadío, durante la segunda mitad del siglo xx aumentó la producción frutícola y de viñedo. La introducción de maquinaria agrícola redujo la necesidad de jornaleros agrícolas que se transformaron en jornaleros industriales, empleándose tanto en polígonos situados en las propias localidades (principalmente Muel y Alfamén) como en polígonos cercanos. La producción artesana se redujo durante el siglo xx, sin embargo, en los ochenta se fomentó la recuperación de la industria cerámica de Muel, aumentando paulatinamente su potencial. Las ofertas de empleo en el área de estudio pocas veces requieren de profesio-

sionales con alto nivel de cualificación, por lo que los nativos con alto nivel educativo tienen incentivos para migrar a zonas urbanas. Esta área cuenta con problemas para facilitar el acceso de la mujer al mercado laboral. Muchas mujeres se enfrentan al dilema entre migrar a una zona urbana, realizar diariamente desplazamientos para acceder a sus puestos de trabajo o permanecer como amas de casa sin un empleo remunerado que contribuya al presupuesto familiar.

Como podemos observar en el gráfico 1, a finales de los cincuenta y comienzos de los sesenta hubo un rápido descenso en el número de matrimonios acontecidos en esta área de estudio, pasando de una media de entorno a 50 matrimonios anuales a estancarse en unos 15. Esto es debido a una combinación de factores, principalmente a la migración campo-ciudad, al envejecimiento poblacional, y, por otro lado, en este período comienzan a celebrarse los matrimonios con una gran fiesta. Estos municipios no disponían de locales capaces de albergar una celebración de estas dimensiones, por lo que una parte importante de las parejas decidieron, y

siguen decidiendo, celebrar la ceremonia y el banquete en otra localidad (principalmente en la capital, Zaragoza) para evitar los desplazamientos. En la base de datos únicamente se tienen en cuenta los matrimonios celebrados en los municipios analizados, sin embargo, dispone de información sobre si el individuo llegó a contraer matrimonio fuera del área (aunque se desconoce el lugar y la fecha).

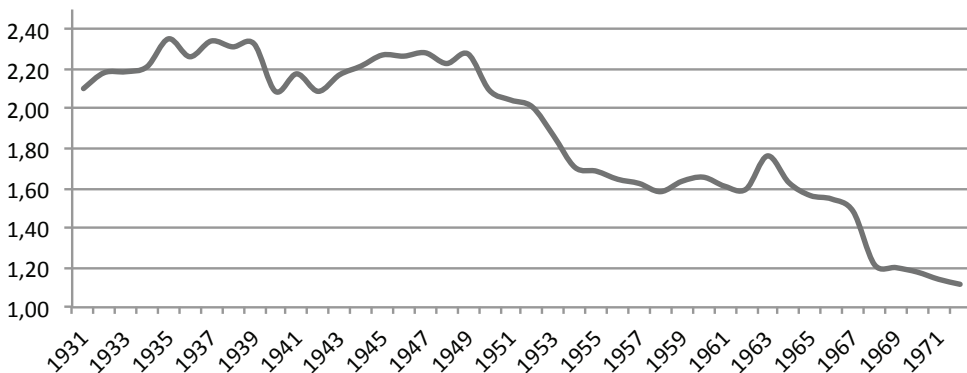
MARCO TEÓRICO: TEORÍA DE LA SEGUNDA TRANSICIÓN DEMOGRÁFICA

La teoría de la Segunda Transición Demográfica fue propuesta y desarrollada por Dirk van de Kaa y Ron Lesthaeghe (Lesthaeghe y van de Kaa, 1986; van de Kaa, 1987; Lesthaeghe, 1995). Se centra en explicar cómo una gran parte de los países, especialmente los occidentales, han reducido su fecundidad hasta situarla por debajo del nivel de reemplazo a partir de los años sesenta del siglo xx, tras el *baby boom*. Al mismo tiempo, se estaban produciendo otros cambios sociales y económicos que afectan al concepto de familia, y su disolución, a la inversión sentimental y económica en los hijos y al aumento del individualismo.

Todo ello fue posible debido al desarrollo y aceptación de las técnicas contraceptivas que permitieron y permiten un control prácticamente total de la fecundidad, y a los cambios sociológicos y económicos experimentados en el entorno familiar (McLaren, 1992). Sin embargo, esta teoría se enfrenta a diversas críticas. La principal es que algunos autores consideran que no estamos ante dos transiciones demográficas sino ante una única transición que cuenta con distintas fases y, por lo tanto, la fecundidad por debajo del nivel de reemplazo solo es un estadio más avanzado. Del mismo modo, hay quienes consideran que para tratarse de verdaderas transiciones se debe llegar a un equilibrio final que posiblemente no ha sido alcanzado (Cliquet, 1991). Otros autores, sin embargo, apuntan que la teoría de la Segunda Transición Demográfica explica correctamente los cambios experimentados a finales del siglo xx y esto se ha demostrado cuando se ha enfrentado a retos, como analizar los cambios demográficos acontecidos a partir de 1989 en los países de Europa Central y del Este (Sobotka, 2008).

Lesthaeghe y Van de Kaa proponen varios indicadores demográficos que señalan cuán-

GRÁFICO 2. Número de hijos por mujer según año de nacimiento (1931-1972)



Medias móviles (5 años). N=1.006.

Fuente: AMHDB.

do una población se encuentra inmersa en la Segunda Transición Demográfica. Estos indicadores básicos son, además de la cantidad media de hijos por mujer, la edad de acceso al matrimonio, la edad al primer hijo o la tasa de divorcios. Siguiendo su propuesta inicial, y su posterior desarrollo, a continuación vamos a utilizar estos indicadores con el objetivo de analizar la evolución de la Segunda Transición Demográfica en nuestra área de estudio e identificar sus inicios. No debemos olvidar que, hasta 1975, España se encontraba bajo un régimen dictatorial, autoproclamado «nacional-católico», bajo el que estaban prohibidos la anticoncepción, el divorcio y el aborto.

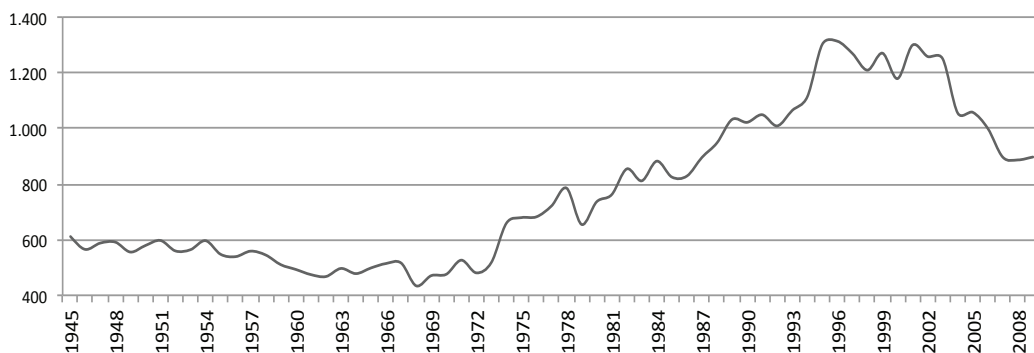
Indicadores que nos permiten situar temporalmente la Segunda Transición Demográfica

Un síntoma básico de que una población ha entrado en la Segunda Transición Demográfica es que el número de hijos por mujer se encuentra por debajo del nivel de reemplazo (2,1). En los municipios analizados, como se puede observar en el gráfico 2, esta caída por debajo del nivel de reemplazo se experimentó a partir de las madres nacidas en 1950, que son las mujeres que comenzaron a formar sus familias en los años setenta. Anteriormente, se había producido una pequeña caída por

debajo del nivel de reemplazo exclusivamente para las mujeres nacidas en el año 1940, que tuvieron 2,09 hijos por mujer. A partir de 1950 ninguna cohorte de mujeres superó el nivel de reemplazo, teniendo además una tendencia descendente con el paso del tiempo. Esto se ha traducido en que las mujeres nacidas entre 1970 y 1972 tuvieron menos de 1,2 hijos por mujer (para una explicación más extensa de esta caída en España, Delgado *et al.*, 2008). La caída de la paridez y la emigración campocidad han favorecido el envejecimiento poblacional en las localidades de estudio.

Con la información disponible para la evolución de la paridez no podemos situar el comienzo de la Segunda Transición Demográfica en la zona rural estudiada antes de las mujeres nacidas en 1950 o, al menos, antes de las mujeres nacidas a finales de los cuarenta, cuando comenzó la caída en la fecundidad. Este control de la fecundidad estuvo favorecido por el desarrollo de la anticoncepción, de nuevas técnicas contraceptivas y, sobre todo, por su accesibilidad. La anticoncepción dejó de estar penalizada a partir de 1978. En los años posteriores a la legalización se popularizaron medidas contraceptivas como los preservativos y las píldoras anticonceptivas, así como técnicas permanentes como la ligadura de trompas y las

GRÁFICO 3. Evolución del intervalo protogenésico (en días) según el año de matrimonio (1945-2009)



Medias móviles (5 años). N=973.

Fuente: AMHDB.

TABLA 1. Resultados de la encuesta a las preguntas sobre anticoncepción, según año de nacimiento de la entrevistada

¿Cómo de fácil o difícil era acceder a anticonceptivos cuando tuviste a tus hijos? (1-Muy fácil, 5-Muy difícil)					
1940-1954		1955-1969		1970-1985	
Respuestas	Media	Respuestas	Media	Respuestas	Media
93	3,63	91	1,68	57	1,69
Tu opinión de los anticonceptivos es: (1-Muy positiva, 5-Muy negativa)					
89	1,72	91	1,21	56	1,16

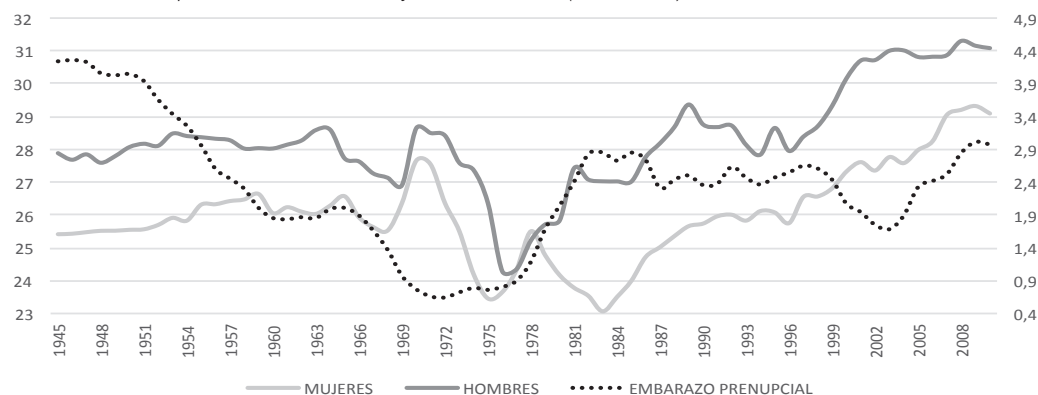
N=245.

Fuente: AMHDB.

vasectomía (para los anticonceptivos más populares en países en vías de desarrollo y con problemas de acceso véase Rutenberg *et al.*, 1991). El objetivo era tener un control total sobre la fecundidad (Reher, 2007). Como podemos observar en la tabla 1, las mujeres nacidas a partir de 1955 tuvieron un acceso «fácil» a la anticoncepción. Además, todas las generaciones encuestadas tienen una imagen entre positiva y muy positiva de los anticonceptivos. Una de las mujeres encuestadas en el grupo de mayor edad y residente en uno de los municipios más peque-

ños comentaba: «el acceso a la píldora es fácil desde hace muchos años. Pero antes a todas nos daba vergüenza ir a la farmacia y que cualquiera nos viera. Lo bueno es que ahora se ve como algo más natural, así que no hay que esconderse para comprar estas cosas».

El control total de la fecundidad permite elegir cuándo se tiene un hijo. Podemos determinar que una sociedad ha comenzado a controlar efectivamente su fecundidad cuando aumenta el intervalo protogenésico, es decir, aumenta la distancia (en días) entre el

GRÁFICO 4. Edad media de acceso al matrimonio en primeras nupcias para hombres y mujeres. Porcentaje de embarazos previos al matrimonio. Ambas variables han sido clasificadas en función del año en que los individuos contrajeron matrimonio (1945-2012)

Medias móviles (5 años). Hombres N=999. Mujeres N=1.229.

Fuente: AMHDB.

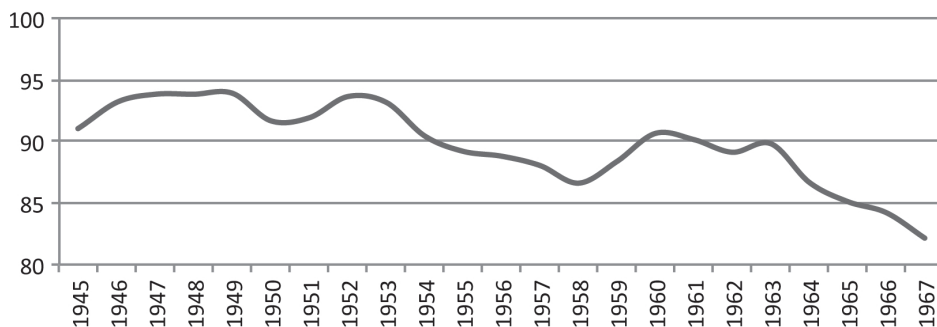
matrimonio y el nacimiento del primer hijo. En el gráfico 3 observamos una tendencia a ampliar el intervalo protogenésico a partir de 1969 hasta los años noventa. La tendencia se estanca en los noventa, produciéndose una caída en los 2000, posiblemente como consecuencia del matrimonio tardío.

El aumento de la edad de acceso al primer matrimonio, tanto en hombres como en mujeres, es otro de los indicadores propuestos por Van de Kaa y Lesthaeghe. Podemos observar en el gráfico 4 que, para nuestra área de estudio, la edad de acceso al primer matrimonio aumenta en torno a 3 años desde los años sesenta a las primeras décadas del siglo *xxi*, tanto para hombres como para mujeres, lo que influye en su paridez. Al mismo tiempo, el aumento de la edad de acceso al matrimonio se relaciona con diversos obstáculos relacionados con los costes directos e indirectos de formar un hogar y tener hijos, así como con la inseguridad laboral (Bernardi y Requena, 2003). Sin embargo, cuando debería comenzar la Segunda Transición, según los indicadores anteriores, la edad de acceso al primer matrimonio bajó hasta niveles propios de épocas pretransicionales en un corto lapso de tiempo de alrededor de 6 años. Posteriormente, toma una tendencia ascendente que acaba situando la edad media de acceso al

matrimonio de los hombres en más de 30 años desde comienzos del siglo *xxi*. Esta tendencia no es exclusiva de esta área, sino que puede observarse en las primeras fases de la Segunda Transición Demográfica en la mayoría de las regiones y países occidentales (tanto en países pioneros, como los Países Bajos, como en otros países «perseguidores», por ejemplo, la República Checa, véase Rychtařiková, 1999).

A partir de la información disponible, tenemos evidencias para situar el comienzo de la Segunda Transición Demográfica en los años setenta. Esta ubicación temporal es compatible con las propuestas de otros trabajos para el conjunto de España (por ejemplo, sobre la Segunda Transición Demográfica en España, Meil, 1999; y para un análisis a nivel internacional sobre convergencia demográfica, Bégeot y Fernández-Cordón, 1997). También es compatible con el análisis realizado para Cataluña, una región vecina, donde Solsona (1997) situaba el comienzo en 1975, y su madurez en los años ochenta, con grandes y rápidos cambios. La Segunda Transición Demográfica, por lo tanto, no presenta patrones temporales regionales, ni rurales-urbanos, claramente diferenciados, como sí los tuvo la Primera Transición Demográfica, sino que es un fenómeno relativamente homogéneo (Delgado, 2009).

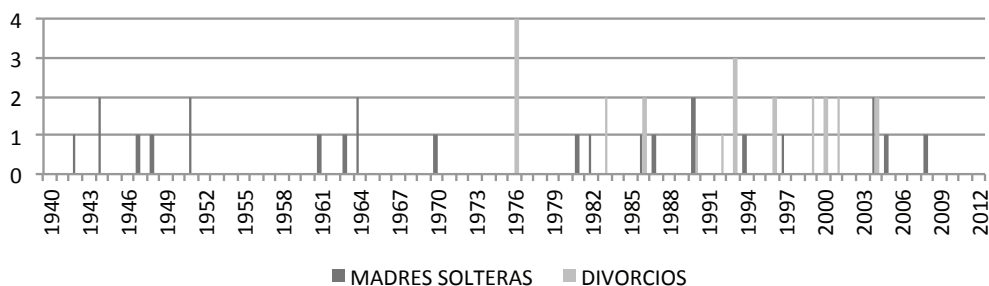
GRÁFICO 5. *Porcentaje de mujeres que contraen matrimonio (civil o eclesiástico) según su año de nacimiento*



Medias móviles (5 años). N=539.

Fuente: AMHDB.

GRÁFICO 6. Número de hijos/as de madres solteras según año de nacimiento y número de divorcios (de hombres y mujeres) según fecha en que contrajeron matrimonio



Madres solteras N=24. Divorcios N=23.

Fuente: AMHDB.

Al mismo tiempo, los jóvenes españoles experimentaron un cambio de mentalidad que conllevó una mayor apertura hacia los valores democráticos y culturales occidentales. Estos cambios les condujeron a un choque cultural y desentendimiento con sus padres durante las generaciones de jóvenes de los sesenta y setenta (Aguirre y Rodríguez, 1997). También hubo un cambio de actitud hacia el sexo, especialmente hacia el sexo recreativo, que se refleja en un repunte de las concepciones previas al matrimonio en una sociedad que no aprobó legalmente el aborto hasta 1985. Como observamos en el gráfico 4, las concepciones prenupciales, que podrían estar indicando una popularización del sexo prematrimonial, se multiplicaron por más de cuatro entre mediados de los años

setenta y mediados de los ochenta. Al mismo tiempo se experimentó una transición de régimen político hacia la democracia. El efecto *boomerang* en la edad de acceso al matrimonio pudo responder, en un primer momento, a estos cambios en la aceptación del sexo prenupcial y, por ende, a un aumento de los embarazos prenupciales, así como al deseo de abandonar el hogar familiar por la brecha ideológica con los padres de estos pioneros. Mientras que las mejoras en el conocimiento y uso de los métodos anticonceptivos y la reducción del choque cultural familiar podrían justificar el repunte y la estabilización posterior. En cualquier caso, precisamos de más investigación para comprender el efecto *boomerang* en España. Un contexto geográfico en el que se estaba produciendo un cambio

TABLA 2. Resultados de la encuesta a la pregunta sobre cohabitación, según fecha de nacimiento de la entrevistada

¿Conviviste con tu pareja al menos 6 meses antes de casarte? (1-Sí, 2-No)					
1940-1954		1955-1969		1970-1985	
Respuestas	Media	Respuestas	Media	Respuestas	Media
96	2	91	1,95	58	1,73

N=245.

Fuente: AMHDB.

de mentalidad en lo político, en las relaciones sociales, en las relaciones familiares y en la sexualidad (Meil, 1999).

Otros indicadores de la Segunda Transición Demográfica

Existen otros indicadores básicos propuestos por Lesthaeghe y Van de Kaa (1986), que complementan el análisis. Sin embargo, dada la escasez de datos o por el retardo o adelanto temporal, no serían plenamente concluyentes para el área de estudio rural. Uno de estos indicadores es el descenso de la tasa de nupcialidad femenina, o su opuesto, el aumento de la tasa de celibato definitivo. En nuestra área de estudio, como podemos observar en el gráfico 5, el porcentaje de mujeres que contrajeron matrimonio solo baja del 90% a partir de las mujeres nacidas en 1955.

Otro indicador fundamental de la Segunda Transición Demográfica es la aceptación social del divorcio, que conlleva un aumento de las parejas que deciden divorciarse al no verse forzadas a convivir en un matrimonio roto para no ser estigmatizadas socialmente. En el caso español en la segunda mitad del siglo xx, el divorcio no fue legalmente aprobado hasta 1981 (la anterior Ley del divorcio fue derogada por la dictadura). En los municipios analizados, como se observa en el

gráfico 6, son las parejas casadas a partir de los años setenta, pioneras de la Segunda Transición, quienes comenzaron a tomar la decisión de divorciarse. Otro indicador de esta teoría es el aumento de la frecuencia de los casos de madres solteras, especialmente adolescentes, dada la nueva actitud permisiva hacia el sexo «recreativo». Las madres solteras no fueron comunes en el área de estudio entre las generaciones analizadas, posiblemente por la estrechez de los vínculos sociales y del tamaño poblacional que dificulta mantener relaciones sentimentales sin ser conocidas por gran parte de la sociedad (la muestra solo incluye a las mujeres residentes en las localidades rurales de estudio). En cualquier caso, se observa una mayor incidencia de estos nacimientos en los años ochenta y noventa.

La cohabitación es otra de las características básicas de la Segunda Transición Demográfica, también para parejas que, sin haber estado casadas previamente, han decidido convivir en una misma vivienda sin necesidad de contraer matrimonio. En la tabla 2 podemos observar que la cohabitación era un comportamiento muy poco o nada habitual entre las nacidas antes de 1969 en esta área de estudio rural y agraria. Sin embargo, las generaciones más jóvenes analizadas (nacidas entre 1970 y 1985) presentan un mayor grado de cohabitación que tiende

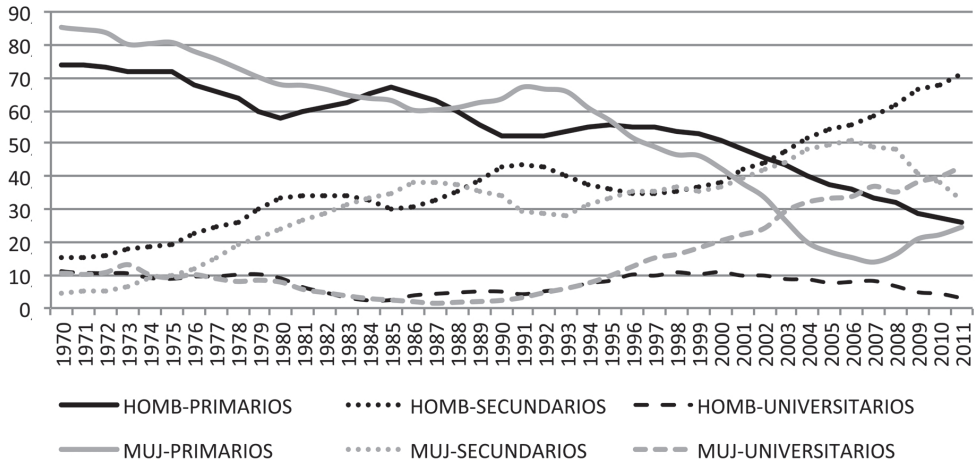
TABLA 3. Resultados de la encuesta a las preguntas sobre participación de los hombres en las tareas del hogar, según fecha de nacimiento de la entrevistada

¿Cómo es/fue la aportación de tu pareja en las tareas del hogar y al cuidado de vuestros hijos? (1-Muy alta, 5-Muy baja)					
1940-1954		1955-1969		1970-1985	
Respuestas	Media	Respuestas	Media	Respuestas	Media
96	3,39	91	3,04	58	2,50
¿Y la aportación de tu padre en las tareas del hogar y en tu cuidado y el de tus hermanos? (1-Muy alta, 5-Muy baja)					
93	3,86	89	3,74	54	3,28

N=245.

Fuente: AMHDB.

GRÁFICO 7. Evolución del nivel educativo alcanzado por hombres y mujeres según año de matrimonio (1970-2012)



Medias móviles (5 años). Hombres N=252. Mujeres N=253.

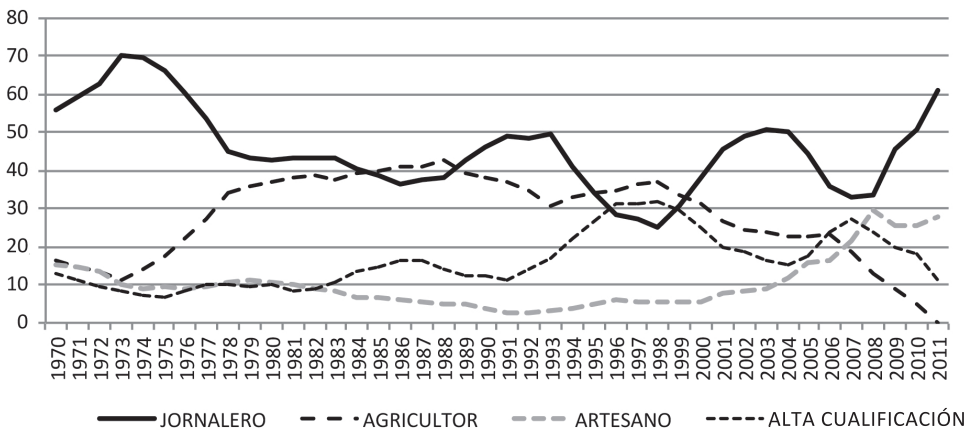
Fuente: AMHDB.

a incrementarse, claramente, en las cohortes más jóvenes de este grupo.

Otro aspecto a tener en cuenta de la Teoría de la Segunda Transición Demográfica es la simetría de género, es decir, ambos miembros de las parejas heterosexuales comparten las tareas del hogar y la crianza

de los hijos. La tabla 3 nos muestra la impresión de las mujeres encuestadas sobre la distribución de las tareas. Los resultados para todos los grupos de edad indican que son principalmente las mujeres quienes se ocupan de las tareas del hogar y de la crianza de los hijos. Sin embargo, se observa

GRÁFICO 8. Evolución de la ocupación masculina según año de matrimonio (1970-2012)



Medias móviles (5 años). N=178.

Fuente: AMHDB.

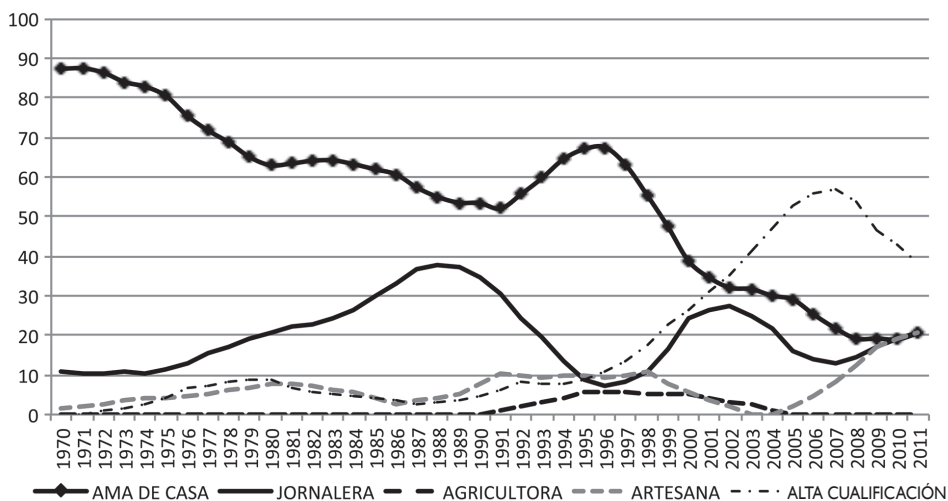
una mayor participación de los hombres en las generaciones más jóvenes. En todos los grupos de edad, la impresión de las mujeres encuestadas es que su marido ha contribuido en mayor medida a las tareas del hogar y el cuidado de los hijos de lo que lo hizo su padre.

Variables socioeconómicas: la educación y el empleo

Otra característica asociada a la Segunda Transición Demográfica y, al mismo tiempo, fruto del desarrollo del Estado de bienestar, es el aumento de la población que aprueba la educación secundaria y universitaria. Sin embargo, una vez alcanzados altos niveles educativos, las aspiraciones de encontrar empleos de alta cualificación en el medio rural español quedan truncadas en la mayoría de los casos (Cruz *et al.*, 2009). Es difícil de compatibilizar la residencia en una zona rural con trabajar en un empleo de alta cualificación no agrario. Las personas con alto nivel formativo se enfrentan a la tesitura de migrar o realizar desplazamientos diarios. Lo que también

conlleva que algunos jóvenes se planteen si desean alcanzar altos niveles educativos, sabiendo que están vinculados a residir fuera de su localidad. En el caso del área de estudio, como podemos observar en el gráfico 7, predominan en el medio rural los padres con estudios primarios, tanto hombres como mujeres. A partir del año 2000, los hombres con estudios secundarios superaron a los que tienen estudios primarios, quedando los universitarios residentes en el medio rural como una excepción. Al mismo tiempo, las mujeres con estudios secundarios y, posteriormente, las que alcanzaron niveles universitarios superaron a las que cuentan con estudios primarios. En las cuatro décadas analizadas se ha pasado de un escenario donde una inmensa mayoría de los padres tenían estudios básicos a otro en el que la mayoría de los individuos que se incorporan al matrimonio cuenta con niveles educativos medios y, en menor medida, altos. El incremento del nivel educativo, que ha sido un proceso lento en el área de estudio, es una característica asociada a la Segunda Transición Demográfica.

GRÁFICO 9. Evolución de la ocupación femenina según año de matrimonio (1970-2012)



Medias móviles (5 años). N=172.

Fuente: AMHDB.

TABLA 4. Regresión logística para identificar a las mujeres pioneras

Regresión logística			Número de observaciones = 295	
Pioneras	Coef.	Std. Err.	Z	P > z
PROF. PADRE	Artesano (ref.)			
Jornalero	-2,877343	1,524437	-1,89	0,059*
Agricultor	-1,33833	1,352808	-0,99	0,323
Alto-nivel	(omitido)			
Desconocida	-2,075501	1,327285	-1,56	0,118
Embarazo prenupcial	3,207646	1,087242	2,95	0,003***
EDUCACIÓN	Primarios (ref.)			
Secundaria	0,1481731	1,303101	0,11	0,909
Universitaria	-0,5534194	1,417305	-0,39	0,696
Desconocida	-0,9138874	0,6377985	-1,43	0,152
PUEBLOS	Botorrita (ref.)			
Alfamén	0,9411637	1,213745	0,78	0,438
Longares	0,3779084	1,167494	0,32	0,746
Muel	-1,83301	1,502989	-1,22	0,223
Villanueva	0,5119944	1,512947	0,34	0,735
Pequeños	-1,085543	1,503976	-0,72	0,470
Constante	-0,5731764	1,669891	-0,34	0,731

LR $\chi^2(12) = 27,18$; Prob > $\chi^2 = 0,0073$; Probabilidad log. = -48,597032; Pseudo R2 = 0,2185.

N=295.

Fuente: AMHDB.

Estrechamente relacionados con las mejoras educativas se encuentran los cambios en el sector productivo. Las últimas décadas también han sido un período de transformación de la producción en el medio rural.

Las innovaciones tecnológicas han permitido la explotación de mayores superficies agrarias empleando menos mano de obra. Al mismo tiempo, algunas empresas se han asentado en los polígonos industriales de

estas zonas, por lo que una parte del empleo existente ha pasado de estar vinculado a tareas agrícolas a estar asociado a tareas industriales. Sin embargo, no por ello han mejorado claramente sus condiciones laborales y salariales. Como observamos en el gráfico 8, que incluye la profesión de los hombres que contraen matrimonio en nuestra área de estudio, la mayoría han permanecido vinculados a empleos asalariados. En los años setenta y principios de los ochenta aumentaron los individuos con propiedades agrarias, sin embargo, este sector ha decaído ante la concentración de tierras y el envejecimiento. El artesanado vivió una expansión en la década de los años 2000 asociada a la tradicional cerámica de Muel, la venta *online* y la puesta en valor de los productos artesanos.

El empleo femenino también forma parte de la teoría de la Segunda Transición Demográfica, dado que plantea un escenario en el que más mujeres encuentran un trabajo fuera del hogar. El empleo femenino, en el medio rural español, presenta problemas de escasez (Sampedro, 1991) y dificultades para compatibilizar vida familiar y laboral. A pesar de ello, podemos observar en el gráfico 9 que las mujeres sin un empleo remunerado han pasado de ser el 90% de las casadas en 1970 a menos del 10% del año 2000. Las mujeres asalariadas se han mantenido por encima del 10%, con fluctuaciones en función de las crisis económicas y las oportunidades laborales. Las mujeres que accedieron a trabajar sus propias tierras han sido escasas y concentradas en los años noventa, a pesar de los planes de ayuda pública. El artesanado vivió una evolución similar al de los hombres. Por otro lado, gran parte de las mujeres de la muestra trabaja en puestos de alta cualificación, especialmente desde mediados de los años noventa, siendo mayoritarias a partir de las casadas desde mediados de los años 2000.

La evolución de la educación y el empleo nos está narrando una lenta modernización

del medio rural hacia una mayor presencia de trabajadores altamente preparados educativamente y un cambio en la distribución de los sectores productivos. Dos aspectos asociados a la Teoría de la Segunda Transición Demográfica. Sin embargo, la velocidad de cambio en estas variables, al igual que respecto a la cohabitación, a diferencia del medio urbano, presenta pautas más lentas y retardadas de las que cabría esperar en la teoría de referencia. Los resultados, por tanto, están condicionados por las características socioeconómicas y de oportunidades laborales del área de estudio analizada, que se ubica en un contexto rural y agrario.

LOS PIONEROS DE LA SEGUNDA TRANSICIÓN DEMOGRÁFICA

En esta sección queremos analizar, a partir de dos regresiones estadísticas, las características de los individuos pioneros de la Segunda Transición Demográfica en el área de estudio. En la tabla 4 analizamos a través de una regresión logística a las mujeres que acceden al matrimonio entre 1970 y 1980. Como variable dependiente incluimos una variable a la que hemos llamado «pioneras». Que toma valor «uno» para las mujeres que: a) accedieron al matrimonio con 25 años o menos⁶; b) si no estaban embarazadas en el momento de acceder, esperaron más de 600 días para tener su primer hijo, y c) no vivieron más de dos partos. Todas estas características están asociadas a las mujeres inmersas en la Segunda Transición Demográfica según los análisis realizados en el apartado anterior. Las mujeres que no cumplen estas características toman valor «cero». El objetivo es comprobar, si para ser pionera, según estos criterios, influye: a) pertenecer a una deter-

⁶ Como hemos comentado, la edad de acceso al primer matrimonio vivió un efecto *boomerang*, en cuya primera parte (la asociada a las pioneras) cayó la edad de acceso al matrimonio por debajo del período anterior.

TABLA 5. Regresión logística para identificar a los hombres pioneros

Regresión logística		Número de observaciones= 275		
Pioneros	Coef.	Std. Err.	Z	P > z
PROFESIÓN	Artesano (ref.)			
Jornalero	-1,77931	0,9487063	-1,88	0,061*
Agricultor	-1,756308	1,012078	-1,74	0,083*
Alto-nivel	(omitido)			
Desconocida	-3,091636	1,037425	-2,98	0,003***
EDUCACIÓN	Primaria (ref.)			
Secundaria	0,4269972	1,300611	0,33	0,743
Universitaria	(omitido)			
PUEBLOS	Botorrita (ref.)			
Alfamén	-0,3935803	0,7283144	-0,54	0,589
Muel	-2,059669	1,161094	-1,77	0,076*
Pequeños	-2,085689	1,171392	-1,78	0,075*
Constante	-0,5942409	0,9887736	-0,60	0,548

LR $\chi^2(12) = 18,44$; Prob > $\chi^2 = 0,0101$; Probabilidad log. = $-40,097243$; Pseudo R2 = $0,1869$.

N=275.

Fuente: AMHDB.

minada clase social (hijas de asalariados, de agricultores propietarios o de artesanos); b) quedarse embarazada antes del matrimonio; c) el nivel educativo (educación primaria, secundaria o universitaria), o d) ser residente en una determinada localidad (como variable de control). Dados los pocos casos existentes para los pueblos más pequeños, estos han sido agrupados con el fin de poder analizarlos. Del mismo modo, hay escasez de mujeres cuyo padre ocupó un empleo de alta cualificación, por lo que la regresión las ha

omitido. No podemos analizar la ocupación de las propias mujeres, dado que existe un problema de escasez de casos⁷.

Los resultados nos muestran que el nivel educativo de las mujeres analizadas no tiene gran influencia en la posibilidad de ser pioneras. Tampoco la localidad de nacimiento. Sin embargo, es significativo, al 90%, el he-

⁷ Entre las mujeres de los años setenta predominan las amas de casa en un 90% de los casos.

cho de ser hija de padre asalariado, ya que reduce las posibilidades de ser pionera. Los trabajadores por cuenta ajena formaban el grupo más pobre, debido a que muchos de estos empleos eran temporales y de baja remuneración. Especialmente significativa es la variable que nos indica el haber vivido un embarazo prenupcial que, como hemos explicado anteriormente, se multiplican hasta por cuatro durante los inicios de la Segunda Transición Demográfica. Este aumento estaría relacionado con una popularización de las relaciones sexuales prenupciales, previsiblemente por una mayor aceptación de las jóvenes del sexo prenupcial y recreativo como demuestra que sea significativo al 99%. Por lo tanto, las mujeres más jóvenes fueron más proclives a los embarazos prenupciales, pero al mismo tiempo corrían el riesgo de que los padres no reconocieran a los niños, siendo las madres solteras otra característica de la Segunda Transición Demográfica. Por otro lado, en una sociedad que fomentaba que se contrajese matrimonio antes de abandonar el hogar familiar, el embarazo era un camino expreso para que los padres consintiesen el matrimonio de sus jóvenes hijos y, de este modo, abandonar la vivienda familiar y formar un nuevo hogar. En cualquier caso, las variables introducidas en el modelo explican menos de un 22% del hecho de ser pioneras, según los criterios establecidos.

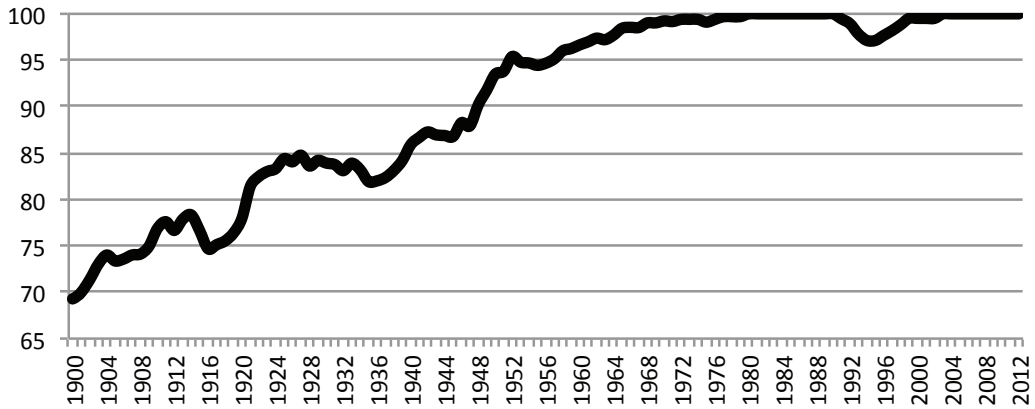
Si analizamos con una regresión logística el caso de los hombres, los resultados son similares, como podemos observar en la tabla 5. En este caso categorizamos a la variable dependiente, que hemos llamado «pioneros», siguiendo los mismos criterios que en el caso de las mujeres, a excepción de que la edad máxima de acceso al matrimonio para ser pionero la situamos en los 28 años⁸.

⁸ Las edades han sido establecidas en función de las medias del período estacionario previo al comienzo de la Segunda Transición Demográfica.

Asimismo, en la regresión utilizamos las profesiones de los propios individuos que contrajeron matrimonio en los setenta. La muestra presenta escasez de individuos con empleos de alta cualificación, así como universitarios, por lo que la regresión los ha omitido. En los hombres, tanto ser empleado por cuenta ajena como ser agricultor propietario reduce la posibilidad de convertirse en pioneros, siendo este hecho significativo al 90%. Los estudios secundarios no parecen influir en la posibilidad de haber sido pioneros. Del mismo modo, tampoco parece influir la pertenencia a uno u otro municipio independientemente de su tamaño, excepto ser originario de Muel, el segundo municipio de mayor tamaño poblacional, que reduce la posibilidad de ser pionero⁹. Esta regresión explica menos del 20% de los motivos para identificar un individuo como «pionero» según los criterios establecidos.

De estos resultados podemos extraer algunas conclusiones básicas. En primer lugar, la importancia del sexo prenupcial que, voluntaria o involuntariamente, condujo a una parte de las mujeres pioneras a formar un nuevo hogar desde muy jóvenes. Los datos disponibles únicamente permiten conocer cuántas parejas tuvieron su primer hijo menos de nueve meses después de su boda, sin embargo, es probable que una parte de los matrimonios mantuviesen relaciones sexuales premaritales haciendo uso de métodos contraceptivos simples, como el coitus interruptus, sin haber experimentado un embarazo no deseado (Santow, 1995). Por lo que podríamos concluir que solo una parte de las parejas que mantuvieron relaciones premaritales experimentaron un embarazo, lo que les llevó a contraer ma-

⁹ La variable «Pueblos» ha sido introducida como variable de control para mejorar el análisis. Sin embargo, con los datos disponibles, los motivos por los que nacer en la localidad de Muel reducen las posibilidades de ser pioneros no están claros, y precisan de mayor investigación futura.

GRÁFICO 10. Supervivencia infantil a los 5 años (según fecha de nacimiento) en porcentaje

Medias móviles (5 años). N=17.135.

Fuente: AMHDB.

trimonio a edades muy jóvenes (en algunos casos, durante la minoría de edad). Estas nuevas familias no deseaban tamaños familiares grandes, por lo que decidieron controlar su fecundidad haciendo uso de los métodos contraceptivos a su alcance, beneficiándose de la despenalización de la contracepción a partir de 1978.

OTRO MARCO TEÓRICO: LA TEORÍA DE LA REVOLUCIÓN REPRODUCTIVA

Además de la Segunda Transición Demográfica, existen otras teorías que contribuyen a explicar las causas y consecuencias de la caída de la fecundidad por debajo de los niveles de reemplazo y complementan la teoría expuesta, especialmente en su dimensión sociológica y cultural. Es el caso de la teoría de la revolución reproductiva, desarrollada por John MacInnes y Julio Pérez (2008) en base a la propuesta previa de Luis Garrido (1996). La teoría de la revolución reproductiva contiene dos aspectos de gran interés para esta investigación: la idea de la eficiencia reproductiva y la transformación de la familia como institución. Entendiendo esta transformación como

el paso de un modelo patriarcal a otro caracterizado por una diferenciación de roles según la edad, lo que ellos denominan «del género a la generación».

La eficiencia reproductiva puede entenderse como la efectividad a la hora de tener hijos que caracteriza a las generaciones que se reproducen en las últimas décadas del siglo XX debido a las mejoras médicas, mejoras en el conocimiento sobre fecundidad y en el cuidado de los niños que redujeron la mortalidad infantil a cifras cercanas a cero. La eficiencia reproductiva facilita que estas generaciones puedan elegir el momento para tener hijos dadas las altas inversiones a realizar en los mismos, sin miedo a que toda la inversión económica, temporal y emocional realizada en ellos se pierda debido a su fallecimiento (Reher, 1995). El caso opuesto es el de las mujeres de época pretransicional que tenían y criaban hijos durante toda su vida reproductiva, pero menos de la mitad alcanzaba la edad adulta. Por ello, gran parte del trabajo de las mujeres se dedicaba a la crianza de hijos y al cuidado del hogar. Era una inversión que absorbía gran parte del tiempo y del presupuesto familiar y que, sin embar-

TABLA 6. Resultados de la encuesta a las preguntas sobre el papel de los abuelos y la familia, según fecha de nacimiento de la entrevistada

La importancia de la familia actualmente, respecto a tu infancia, es: (1-Mayor, 2-Igual, 3-Menor)					
1940-1954		1955-1969		1970-1985	
Respuestas	Media	Respuestas	Media	Respuestas	Media
96	1,98	91	1,95	58	1,59
El papel de los abuelos en el cuidado de tus hijos ha sido: (1-Muy importante, 5-Poco importante)					
96	2,24	90	2,29	58	1,93
¿Y el papel de tus abuelos en tu cuidado y el de tus hermanos? (1-Muy importante, 5-Poco importante)					
90	3	90	3,58	56	2,75

N=245.

Fuente: AMHDB.

TABLA 7. Evolución del número medio de abuelos vivos en el momento del nacimiento de los nietos en función del año de nacimiento (1910-2009). Solamente se tienen en cuenta si conocemos la fecha de muerte de todos ellos o permanecen vivos

1910-1919	1920-1929	1930-1939	1940-1949	1950-1959
2,15	2,35	2,46	2,53	2,84
1960-1969	1970-1979	1980-1989	1990-1999	2000-2009
2,83	2,86	3,27	3,45	3,57

N=14.957.

Fuente: AMHDB.

go, no tenía garantizado el éxito, por lo que la eficiencia reproductiva era baja. Como podemos observar en el gráfico 10, durante toda la transición de la fecundidad estuvo mejorando la eficiencia debido a la reducción de la mortalidad infantil. Sin embargo, no fue hasta los años setenta, a comienzos de lo que hemos denominado Segunda Transición Demográfica, cuando se alcanzó una supervivencia infantil a los 5 años de prácticamente el 100% y, por lo tanto, una enorme eficiencia reproductiva. Esta eficiencia casi perfecta continúa en el área rural de estudio hasta nuestros días, a excepción de unos pocos y tristes fallecimientos en los noventa.

Esta capacidad para decidir cuándo ser madre con la seguridad casi total de que

será una reproducción eficiente permitió a muchas mujeres acceder al mercado laboral durante la mayor parte de su vida adulta, obteniendo unos ingresos económicos. La entrada de dos salarios en los hogares biparentales facilitó la mejora económica y social. Al mismo tiempo, la igualación, en los matrimonios heterosexuales, del papel de la mujer con el del hombre ha permitido un cambio en el rol de la mujer en la familia y este cambio afectó en gran medida a su marido. La familia se había sustentado tradicionalmente en un patriarcado (MacInnes, 2002) donde las mujeres se ocupaban principalmente del cuidado del hogar y la crianza de los hijos, y el marido pasaba a ocupar un papel como organizador y principal encargado de ingresar

sustento económico a la familia. Con la llegada del salario femenino, la importancia del rol masculino como sustento del hogar tendió a disminuir. Debido a las obligaciones de la esposa fuera de casa, los hombres tuvieron que compartir las tareas del hogar y el cuidado de los hijos. Al mismo tiempo, el desarrollo de una carrera profesional, por parte de ambos cónyuges, y la necesidad de disponer de dos salarios para el mantenimiento del hogar exigen, en muchos casos, que la mujer vuelva a su puesto de trabajo en un breve período después del parto. Sin embargo, los niños de corta edad siguen reclamando una atención continua. Es por ello que Maclnnes y Pérez postulan que, en cierta medida, el peso de la crianza de los niños ha recaído en los abuelos, es decir, los niños pasaron de ser una cuestión de género (la ocupación de la madre) a ser una cuestión de generación (los abuelos, previsiblemente jubilados, se ocupan de ellos). Podemos observar en la tabla 6 que todas las generaciones encuestadas expresan que actualmente la familia es igual o quizá más importante que antes, siendo las mujeres más jóvenes quienes más hincapié hacen en el aumento de la importancia de la familia. Además, son esas mismas mujeres quienes más ayuda reciben de los abuelos en la crianza de sus hijos. Todos los grupos de edad muestran que los abuelos han incrementado su participación en la crianza de los nietos. Una de las mujeres, nacida en los años ochenta y residente en la localidad de mayor tamaño, comentó: «que mi vida vaya bien depende completamente de mi madre, que se ocupa de recoger a mi hija y llevarla a la guardería por las mañanas, porque nosotros estamos trabajando, de recogerla a la salida, de estar con ella si está enferma y nos tiene la comida preparada cuando llegamos de trabajar. Por las tardes yo no trabajo y puedo estar con mi hija y salir al parque».

El extraordinario aumento de la esperanza de vida que experimentó España en el siglo XX, al igual que el del resto del mundo,

con pequeños desfases entre unos países y otros, ha permitido que los niños puedan conocer a todos sus abuelos o, al menos, a una gran parte de ellos (en la tabla 7 se puede observar el número medio de abuelos vivos al nacer que presentan los niños nacidos en el área de estudio). Pero, al mismo tiempo, ese aumento en la esperanza de vida ha supuesto un envejecimiento poblacional, especialmente intenso en el medio rural.

Para la teoría de la revolución reproductiva, la familia no solo no ha perdido importancia como institución, sino que ha pasado a ocupar una posición central en la vida de las personas, ya que las distintas generaciones ocupan roles diferenciados pero necesarios para el sostenimiento del nuevo sistema económico familiar. Además, en los países mediterráneos, dada la parquedad de los Estados de bienestar, la familia también se ocupa de parte de las funciones de protección y bienestar (Reher, 1998). Esto, unido a la mejora de relación entre padres e hijos, ha permitido que la institución de la familia mejore su percepción y tenga una importancia creciente (Pérez, 2005).

CONCLUSIONES

Los resultados obtenidos confirman, en gran medida, la validez del marco teórico expuesto por la teoría de la Segunda Transición Demográfica y por la teoría de la revolución reproductiva en el área de estudio rural de referencia. A partir del análisis de distintas variables podemos establecer el comienzo de la Segunda Transición Demográfica, en esta área, en los años setenta, al mismo tiempo que en el resto del país. En esa década, el número medio de hijos por mujer bajó del nivel de reemplazo y el intervalo protogenésico aumentó rápidamente. La edad media de acceso al primer matrimonio vivió un efecto *boomerang* en hombres y mujeres, con una rápida y fuerte caída inicial, y una tendencia ascendente a partir de la segunda mitad de los años setenta. Alcanzando, en los noventa, una edad media

de acceso al primer matrimonio superior, hasta en tres años, al estado estacionario previo.

El área de estudio se ubica en un entorno rural y agrario. Este entorno presenta un contexto socioeconómico distinto a las áreas urbanas. Estas diferencias conllevaron que no todos los cambios en las variables propuestas en las teorías de referencia se produjeron en esta área o, al menos, no a la velocidad esperada. La cohabitación no fue una situación común en el período analizado. El nivel educativo de los residentes aumentó, pero menos de lo esperado, con una tasa de hombres con estudios básicos elevada y baja tasa de universitarios. El acceso al mercado laboral de las mujeres rurales se acrecentó enormemente. Únicamente el 10% de las casadas en 1970 trabajaba fuera del hogar, mientras que en el año 2000 lo hacía el 90%, principalmente en la artesanía y en empleos de alta cualificación como la enseñanza. Por el contrario, el empleo masculino continuó vinculado a trabajos de bajo nivel formativo (agrarios o industriales). Al analizar a los pioneros de la Segunda Transición Demográfica, a partir de regresiones logísticas, encontramos que los trabajos asalariados desincentivaban la posibilidad de ser pioneros y, a la vez, estos individuos presentaban una mayor probabilidad de haber vivido un embarazo prenupcial (posiblemente por la popularización del sexo recreativo).

En palabras de Puri Cobos, una de las pioneras: «Yo siempre pensé en tener muchos hijos como mis abuelos, pero cuando tuve dos y entendí lo difícil que era criarlos, me decidí por una ligadura de trompas, tenía clarísimo que no quería volver a ser madre. Prefiero esforzarme en los dos hijos que ya tengo».

BIBLIOGRAFÍA

- Aguirre, Ángel y Rodríguez, Marisol (1997). *Skins, punkis, ocupas y otras tribus urbanas*. Barcelona: Bardenas.
- Bégeot, François y Fernández-Cordón, Juan A. (1997). «Demographic Convergence beyond National Differences». En: Commaile, J. y Singly, F. de (eds.). *The European Family: The Family Question in the European Community*. London: Kluwer Academic Publishers.
- Bernardi, Fabrizio y Requena, Miguel (2003). «La caída de la fecundidad y el déficit de natalidad en España». *Revista Española de Sociología*, 3: 29-50.
- Cliquet, R. L. (1991). *The Second Demographic Transition: Fact or Fiction?* Population Studies 23. Strasbourg: Council of Europe.
- Cruz, Fátima et al. (2009). *La población rural de España. De los desequilibrios a la sostenibilidad social*. Barcelona: Fundación La Caixa.
- Delgado, Margarita (2009). «La fecundidad de las provincias españolas en perspectiva histórica». *Estudios Geográficos*, LXX(267): 387-442.
- Delgado, Margarita; Meil, Gerardo y Zamora-López, Francisco (2008). «Spain: Short on Children and Short on Family Policies». *Demographic Research*, 19(27): 1059-1104.
- Fleury, Michel y Henry, Louis (1956). *Des registres paroissiaux à l'histoire de la population. Manuel de dépouillement et d'exploitation d'état civil ancien*. Paris: Institut National d'Études Démographiques.
- Garrido Medina, Luis (1996). «La revolución reproductiva». En: Castaño, C. y Palacios, S. (eds.). *Salud, dinero y amor. Cómo viven las mujeres españolas de hoy*. Madrid: Alianza.
- Kaa, Dirk van de (1987). «Europe's Second Demographic Transition». *Population Bulletin*, 42(1): 1-59.
- Lesthaeghe, Ron (1995). «The Second Demographic Transition in Western Countries: An Interpretation». En: Mason, K. O. y Jensen, A. M. (eds.). *Gender and Family Change in Industrialized Countries*. New York: Oxford University Press.
- Lesthaeghe, Ron y Kaa, D. J. van de (1986). «Twee Demografische Transitie's?». En: Kaa, D. J. van de y Lesthaeghe, R. (eds.). *Bevolking: Groei en Krimp*. Deventer: Van Loghum Slaterus.
- MacInnes, John (1998). *The End of Masculinity*. Buckingham: Open University Press.
- MacInnes, John (2002). «Misogyny: the Male Malade». *Journal of the Royal Anthropological Institute*, 8(2): 392-395.
- MacInnes, John y Pérez Díaz, Julio (2008). «La tercera revolución de la modernidad: la revolución

- reproductiva». *Revista Española de Investigaciones Sociológicas*, 122: 89-118.
- McLaren, Angus (1992). *A History of Contraception: From Antiquity to the Present Day*. Oxford: Blackwell.
- Meil Landwerlin, Gerardo (1999). *La población española*. Madrid: Acento Editorial.
- Pérez Díaz, Julio (2005). «Consecuencias sociales del envejecimiento demográfico». *Papeles de Economía Española*, 104: 210-226.
- Reher, David S. (1995). «Wasted Investments: Some Economic Implications of Childhood Mortality Patterns». *Population Studies*, 49(3): 519-536.
- Reher, David S. (1998). «Family Ties in Western Europe: Persistent Contrasts». *Population and Development Review*, 24(2): 203-234.
- Reher, David S. (2007). «Toward Long-term Population Decline: A Discussion of Relevant Issues». *European Journal of Population*, 23: 189-207.
- Rutenberg, N. et al. (1991). *Knowledge and Use of Contraception*. DHS Comparative Studies, 6. Columbia: Institute for Resource Development/Macro International.
- Rychtaříková, Jitka (1999). «Is Eastern Europe Experiencing a Second Demographic Transition?». *Acta Universitatis Carolinae Geographica*, XXXIV(1): 19-44.
- Sampedro Gallego, María R. (1991). «El mercado de trabajo en el medio rural: una aproximación a través del género». *Política y Sociedad*, 8: 25-33.
- Santow, Gigi (1995). «Coitus Interruptus and the Control of Natural Fertility». *Population Studies*, 49(1): 19-43.
- Sobotka, Tomáš (2008). «Overview Chapter 6: The diverse faces of the Second Demographic Transition in Europe». *Demographic Research*, 19(8): 171-222.
- Solsona i Pairó, Montserrat (1997). «The Second Demographic Transition from a Gender Perspective: The Case of Catalonia». En: Cosío-Zavala, M. E. (ed.). *Women and Families: Evolution of the Status of Women as Factor and Consequence of Changes in Family Dynamics*. Paris: CICRED.

RECEPCIÓN: 11/07/2016

REVISIÓN: 20/02/2017

APROBACIÓN: 09/06/2017

ANEXO

Localidad: _____

Edad: _____

Nivel de estudios

Primarios	Secundarios	Univers.
<input type="checkbox"/> 1	<input type="checkbox"/> 2	<input type="checkbox"/> 3

Cantidad de hijos/as: _____

1. ¿Conviviste con tu pareja al menos 6 meses antes de casarte?

SÍ NO NS/NC
 1 2

2. ¿Vas a misa al menos una vez a la semana?

SÍ NO NS/NC
 1 2

3. ¿Consideras el matrimonio una institución «pasada de moda» o innecesaria?

Totalmente Para nada NS/NC
 1 2 3 4 5

4. ¿Consideras que las parejas deberían tener al menos 1 hijo/a?

Totalmente Para nada NS/NC
 1 2 3 4 5

5. ¿Cómo es/fue la aportación de tu pareja a las tareas del hogar y al cuidado de vuestros hijos?

Grande Pequeña NS/NC
 1 2 3 4 5

7. ¿Y la aportación de tu padre en vuestra casa?

Grande Pequeña NS/NC
 1 2 3 4 5

8. La importancia de la familia actualmente, respecto a tu infancia, es:

MAYOR IGUAL MENOR NS/NC
 1 2 3

9. El papel de los abuelos en el cuidado de tus hijos ha sido:

Grande Pequeña NS/NC
 1 2 3 4 5

10. ¿Y el de tus abuelos en el cuidado tuyo y de tus hermanos/as?

Grande Pequeña NS/NC
 1 2 3 4 5

11. ¿Cómo de fácil o difícil era acceder a anticonceptivos cuando tuviste tus hijos?

Muy fácil Muy difícil NS/NC
 1 2 3 4 5

12. Tu opinión de los anticonceptivos es:

Muy positiva Muy negativa NS/NC
 1 2 3 4 5

En tu opinión, está justificado divorciarse si:

El marido es alcohólico

SÍ NO NS/NC
 1 2

Se pierde el amor en la pareja

SÍ NO NS/NC
 1 2

Hay choque de personalidades

SÍ NO NS/NC
 1 2

IDENTIFICADOR